



**“ GERO ETA
LOGIKOAGOA ETA
NATURALAGOA
IKUSTEN
DUT LURRARI
LOTUTAKO
ABELTZAINZA ”**

10 El necesario cortafuego de la prevención

16 Laborantza ekonomia birlokalizatzeko eskatu du ELBk

20 2024rako ireki nahi dute Aiaraldeko hiltegi berria

3 EDITORIALA:

- Es necesario alzar la mirada más allá de las ayudas directas

4 IRITZIA

- Palabras que confunden
Ana Isabel Esteban

5 BERTSOEN TXOKOA**6 ELKARRIZKETA:**

- Kepa Urreaga

9 BERRIAK:

- La agricultura ecológica gana terreno en Euskadi

10 ERREPORTAJEA:

- Incendios en Nafarroa

14 BERRIAK:

- Evitar incendios

16 IPAR EUSKAL HERRIA:

- Laborantza ekonomia birlokalizatu

17 IPAR EUSKAL HERRIA:

- Gauzak ez dira "naturalki" hobetuko

19 BERRIAK:

- Vertedero en Lezama

20 BERRIAK:

- Araialdeko hiltegi berria

22 BERRIAK:

- Falsas buenas noticias para los futuros acuerdos de libre comercio de la UE

24 IKERKETA:

- El 99% de los alimentos para la población española se podría cultivar en territorio estatal

28 BERRIAK:

- Análisis del desperdicio de alimentos en la cadena agroalimentaria de Euskadi

29 GOMENDIOAK ETA FORMAZIOA

Es necesario alzar la mirada más allá de las ayudas directas

La actual crisis de los sistemas alimentarios, desde la producción al consumo, no son fruto ni de la pandemia de la Covid19 ni de la invasión de Ucrania. Es necesario poner el foco en la liberalización de los mercados mediante la desregulación de los mismos, que introdujo a la alimentación en la espiral especulativa de los mercados de futuro sustituyendo al ladrillo, en la antesala de la explosión de la crisis económica de 2008. Las falsas soluciones de desarrollo en base a los agrocombustibles como alternativa a los combustibles fósiles, además de alimentar los nichos especulativos, eran presentadas como el eje de un nuevo desarrollo sostenible. El contexto económico de los dos últimos años tiene enormes paralelismos con lo acontecido entre los años 2006-2008 en el sector agrario. Un aumento desorbitado de los costes de producción en base a los insumos (cereales, energía, combustibles,...), y unos precios que no llegaban a cubrir los costes de producción. La receta reparadora de los poderes públicos se centró en el adelanto de las ayudas directas europeas y la articulación de planes sectoriales para dirigir nuevas ayudas. Y quince años después seguimos con las mismas recetas, con la salvedad de que cada vez hay menos sector tanto en personas como en producción. La excusa de la que hacen gala las administraciones vascas para huir de los debates de fondo, reduciendo la misma a ayudas sí ayudas no, es muy preocupante. Es muy significativo que las ayudas directas derivadas de la Covid19 se convierten

automáticamente en ayudas derivadas de la invasión de Ucrania, y que en medio habiendo elaborado y presentado los planes estratégicos para los siguientes años no sean parte de ningún debate o reflexión. No nos cansaremos de repetir que no es posible hablar de futuro para la agricultura y la ganadería sin abordar el debate del modelo de producción. No es viable ni sostenible seguir alimentando a nuestras vacas lecheras con veinte kilos de pienso por vaca/día, engordando nuestros animales en base a pienso, ni una producción agrícola en base a gran cantidad de fertilizantes sintéticos y fitosanitarios. Es urgente recuperar la centralidad de los forrajes en la alimentación de nuestro ganado, y al mismo tiempo recuperar una mayor diversidad de cultivos que a su vez nos permitan una gestión más eficiente de los riesgos añadidos que conlleva la crisis climática (olas de calor, trombas de agua,...). ¿Qué lógica tiene seguir esperando que la bolsa de Chicago marque el precio de nuestro cereal, venderlo al mejor postor en el mercado de esa espiral financiera para que las multinacionales de los fertilizantes y las semillas sigan engordando sus balances financieros; y que la producción ganadera siga importando soja y maíz al dictado de otras multinacionales? ¿No tiene más lógica cuantificar nuestras necesidades alimenticias tanto en cereales como forrajes y articular un nuevo modelo de desarrollo tanto para la agricultura como para la ganadería?. Y podríamos trasladar la misma reflexión a la horto-fruticultura, teniendo en cuenta que más del ochenta por ciento de la producción de Nafarroa es para exportación, e importamos el mismo porcentaje para satisfacer el consumo de nuestra población. Es urgente abordar estos debates y avanzar en la materialización de nuevas estrategias que permitan desarrollar una transición hacia la Soberanía Alimentaria.



ETXALDE
nekazaritza iraunkorra



euskararen
bidean

etxalde@etxalde.eus
www.elikaherria.eus

Lege Gordailua:
SS 50-2015

Editorea: **Etxalde**
Nekazaritza Iraunkorra
Elkartea
Diseinua eta maketazioa:
Diseinu eta Komunikazioa
AULESTI S.L.
Inprenta: **Gertu S. Coop.**
Maiztasuna: **Bihilabetekaria**
Aleak zenbakiko: **4.650**



Ana Isabel Esteban
Presidenta de Solidaridad
Intergeneracional

PALABRAS QUE CONFUNDEN

Las palabras solo son palabras podemos pensar, compuestas de vocales y consonantes. Una sola palabra te nombra y te reconoces en ella cuando la oyes o la ves escrita. Las palabras son los algoritmos de la comunicación oral o escrita. Con ellas transmitimos pensamientos, emociones, conocimientos, ideas... y también los prejuicios, estereotipos que vamos asimilando e incorporando. Con ellas amamos u odiamos, pueden provocar desaliento o dolor, pero también compromiso, derechos humanos, convivencia, amistad, cuidado, afecto...

Existen muchas palabras que no nos gustan por lo que significan en nuestro ideario. Palabras con las que no queremos identificarnos porque significaría enfrentarnos a prejuicios o estereotipos que no recordamos que siguen guardados en el fondo de algún cajón del cerebro.

A cada palabra que conocemos, le asignamos un significado que vamos completando y modelando con la experiencia vital. Las palabras, incapaz, deficiente, minusválido, invalido, discapacidad o diversidad funcional, definen situaciones similares que han ido evolucionando para representar, con un enfoque basado en derechos, a las personas que se encuentran en determinadas circunstancias limitantes para desarrollar su vida plenamente.

La discapacidad en la Convención Internacional de Naciones Unidas "incluye a aquellas personas de cualquier edad que tengan deficiencias físicas, mentales, intelectuales o sensoriales a largo plazo que, al interactuar con diversas barreras, puedan impedir su participación plena y efectiva en la sociedad en igualdad de condiciones con los demás".

Podemos mirar para otro lado y creer que solo existe plenitud o muerte como en la selva. O bien, ya que somos seres inteligentes, avanzar en los derechos hu-

manos para proteger lo que la naturaleza desigual mientras vivimos, e incluso antes de nacer.

La nueva visión de discapacidad remite a la interacción entre personas que tienen algún problema de salud -sordera, ictus, síndrome de Down, depresión, problemas de movilidad, ceguera, etc.- y ciertos factores personales y ambientales -como puedan ser actitudes negativas, medios de transporte y edificios públicos inaccesibles o escaso apoyo social para el desarrollo en igualdad de la vida.

Se calcula que más de mil millones de personas experimentan discapacidad a lo largo del ciclo vital, y es el 15% de la población mundial, nada menos que 190 millones, con 15 o más años las que tienen dificultades importantes para funcionar y precisan servicios de atención y salud. El número de personas con discapacidad va en aumento, lo que se explica por la creciente prevalencia de dolencias crónicas y el envejecimiento de la población al alcanzar la mayoría, altas cotas de longevidad.

Las personas mayores son las más afectadas por dicha Convención, y así se manifiesta en la Encuesta de Discapacidad, Autonomía Personal y Situaciones de Dependencia (EDAD) 2020 del INE que indica que 5 millones de personas afirmaron tener discapacidad o limitaciones en 2020 en España y afecta a 3,8 millones hogares (20.56%) donde conviven con una o más personas con discapacidad. De los 5 millones, el 90,36% son personas mayores de 65 años, estando las mujeres más afectadas en todos los grupos de edad y son más de la mitad del tramo de más edad.

El 65,1% de las personas con discapacidad presentan dificultades importantes en movilidad, el 64,5% tenía problemas relacionados con la vida doméstica y el 48,5% con el cuidado personal en personas de 80 y más años. Además, el 39% de los hombres y el 48%

de las mujeres manifiestan tener problemas de accesibilidad para desenvolverse en la vivienda, o edificio donde habita y también en el transporte.

Adaptarse es aceptar que a medida que vivimos vamos a experimentar discapacidades, que podrán ser puntuales, por accidente o enfermedad aguda, o bien persistentes con las que hemos de convivir y mejor será en buena compañía. Si cuando perdemos visión nos ponemos gafas, o audífono si no oímos, o utilizamos un bastón si necesitamos apoyo en la movilidad, o prótesis dental cuando existe un problema odontológico, porque nos asusta la palabra discapacidad, si lo ya nombrado puede valorarse como falta de capacidad para desarrollar plenamente ciertas funciones y son los apoyos técnicos los que nos lo facilitan.

Convivimos con las discapacidades, propias y ajenas y por no reconocerlas y aceptarlas, la mayoría de las personas, que si sufren las consecuencias, no realizan los trámites para que la Administración (Centros Base de la Seguridad Social) reconozcan lo que ya existe, y con ello beneficiarse de los recursos y apoyos públicos para las personas con discapacidad, como son beneficios fiscales, ayudas para la accesibilidad en el hogar, en el transporte, plaza de aparcamiento reservado, prioridad en el acceso a determinados recursos, etc. Estos apoyos se complementan con los destinados a las personas con dependencia.

Las personas dependientes son personas con discapacidad y la mayoría no ha solicitado la certificación de la discapacidad y no acceden a los beneficios que le

corresponden por no hacerlo. No se promociona, ni informa por parte de las administraciones responsables de la conveniencia de solicitar los dos trámites al tiempo -dependencia y discapacidad-, ni tampoco se cuenta con pasarelas que facilitarían la equivalencia sin necesidad de tener que tramitar dos expedientes que se complementan en los derechos que le corresponden a una misma persona.

Con la Ley 8/2021 que renueva el ordenamiento jurídico en relación con los derechos de las personas con discapacidad, derivado de la ratificación de España de la Convención Internacional de la ONU, ha nacido una nueva forma de testar, diferenciando la tradicional distinta en las Comunidades Autónomas, y la nueva que preventiva y voluntariamente se puede dejar indicado como, donde, quién, cuando, y de qué manera se desea vivir, si en algún momento de la vida no se cuenta con la facultad de dirigir la propia vida; es decir se puede elegir el antiguo y el nuevo testamento del Siglo XXI, este último más integral que no solo se encarga del patrimonio, sino también de los cuidados hasta el final de vida. Las personas que tengan el certificado de discapacidad pueden ya beneficiarse, también las personas con dependencia Grado II y III, y voluntariamente todas las personas.

Antes o después vamos a vivir con enfermedades crónicas (alto colesterol, hipertensión...), discapacidades físicas, psíquicas o mentales, qué la administración te certifique lo que ya tienes, te da derechos. Solo tienes que solicitarlo. ¡Que no nos confundan las palabras!

BERTSOEN TXOKOA

**"Mañukorta" zen pertsonaje bat
ordezkatu ezin dena,
bere itxuragaz ta bertsokeraz
oso berezia zena,
euskera ulertzen ez zutenek be
adi jartzen zituena,
bertsoekin beste bere keinuekin
adierazten zuena.**

**Baserritarra zen izaeraz,
nahiz kalean be lan egin,
mutilzaharra baina ezkondata
zegoen bertsogintzarekin.
Bertsozalea ez da ahaztuko
bere bertsokerarekin,
komiko askok Mañuren beste
karkaxada ez dute eragin.**



KEPA URREAGA

esne ekoizlea

**GERO ETA
LOGIKOAGOA ETA
NATURALAGOA
IKUSTEN DUT
LURRARI LOTUTAKO
ABELTZAINZA**

Bero zapa betean egin dugu topo Urreagarekin, Hernaniko Agerre baserrian. Familiako lanbideari jarraipena emanez, behi esnea ekoizten du bere emazte Pili Ugartemendiarekin batera. Ekoizpen konbentzionaletik ekologikorako trantsizioa egiten ari dira.



NOLA EGITEN DA LAN BERO-BOLADEKO EGUNETAN?

Gaizki. Ahal den guztia aprobeztatzeko dut goizean eta iluntzean, eta posible bada eguerdiko orduetan etxean egon.

ETA GANADUA NOLA EGOTEN DA?

Gaizki. Gure kasuan, larrean asko ibiltzen dira. Bero-boladak bete-betean dauden egunetan, goizean jetzi eta kanpora ateratzen dira, baina 10:00ak inguruan ukuilura itzultzen dira. Hai-zagailua jartzen diet. Egia esan, gutxiago jaten dute eta esne gutxiago ekoiztu. Gainera, ugalketa arloan ere eragiten die beroak.

ZENBAT ANIMALIA DITUZU?

40 behi eta 30 txekor eta biga.

ESNE EKOIZPENA DA ZURE JARDUNA. NON SALTZEN DUZU?

Kaikuko bazkideak gara eta berari saltzen diogu. Orain arte Kaikuri bakarrik, baina hemendik aurrera esne ekologikoa nora saldu aztertzen ari gara.



PRODUKZIO KONBENTZIONALETIK EKOLOGIKORAKO URRATSA EMATEN ARI ZARETE, EZTA?

Bai. Pausoa eman genuen. Hernanin badago proiektu bat Hernani Burujabe izenekoa. Arlo asko hartzen ditu: energia, zaintza, etxebizitza... eta tartean elikadura. Elikaduraren barruan bi elkarte eta Hernaniko Udala daude; elkarte horietako bat Hernaniko baserritarrena da eta bestea Herrilur Kontsumo Taldea. Asmoa da herrian ekoizten den elikagai gehiena herrian bertan kontsumitzea.

EKOLOGIKORAKO BIDEAN, ZERTAN ALDATU ZAIE BIZIMODUA BEHIEI?

Lehen behiak beti egoten diren ukuiluan. Nahiz eta niri beti gustatu izan zaidan ganadua larreetan ibiltzea, gure behiak ez zeuden ohituta, eta aukera hori beti utzi izan dugu albo batera. Orain dela lau bat urte hasi nintzen ze aukera zeuden begiratzen. Eta hortik etorri da guztia. Lurrari lotutako abeltzaintza egiten dugu. Batez ere orain, behientzako janak daukan prezioarekin, gero eta logikoagoa eta naturalagoa ikusten dut lurrari lotutako abeltzaintza. Ekonomikoki ere onurak ditu, eta dependentzia gutxitzen da. Egia da Gipuzkoan lursail gutxi dagoela, eta behi asko dituenak behar beste larre izatea zaila dela.

Lurrari lotutako abeltzaintza egiten dugu. Batez ere orain, behientzako janak daukan prezioarekin, gero eta logikoagoa eta naturalagoa ikusten dut lurrari lotutako abeltzaintza

BETI UKUILUAN OHITUTA EGONIK, NOLA IZAN ZEN LARREETARA ATERATZEA?

Bigak lehen ere kanpoan ibiltzen ziren, baina behin kumea izan eta jetzi behar zirenak ez genituen ateratzen. Behi batzuk bazeuden gaztetan larrean ibili arren 4-5 urte kanpora aterabete, eta gazteenak zirenak aurreko urtean ibilita zeuden. Ez da erraza izan ze ikasi egin behar dute. Lehen egunetan oso pozik ateratzen ziren baina ordubetera ukuilura itzultzen ziren. Euliek gehiago molestatzeko diete kanpoan. Gainera, kanpora ez ditugu ateratzen denbora pasa, baik eta ahalik eta belar gehien jatera, produzitzeko aukerarik merkeena delako. Gure kasuan, gainera, posible da, ukuilu ondoan ditugulako lursailak. Pixkanaka-pixkanaka, gero eta belar gehiago jaten joan dira. Ohitzen ari dira.

AURRETIK ZER JATEN ZUTEN?

Belar-zuloak, arta berdea eta pentstua. Egunero jateko berdina eta ondorioz esne ekoizpen berdina. Koipe eta proteina berdintsua. Orain, kanpora ateratzean, gehiago aldatzen da; belar motek, eguraldiak... eragiten du. Orain dela urtebete inguru, pentsuaren prezioa igotzen hasi zen, eta erabaki genuen prezio horretan ez genuela pentsurik ordainduko. Momentu honetan esne litroa ordaintzen digutena baino garestiagoa da pentsu kiloak.

ETA PENTSUAREN ORDEZ, ZER?

Poliki-poliki, kiloak jaisten joan ginen. Baina behiek jan egin behar dute eta beraz, askoz bazka gehiago behar dute. Etxe ondoan beste sei-zazpi hektarea hartu genituen. Guztira 30 hektarea inguru ditugu, eta horrek lan handia ematen du. Edozein belarrek ez du balio, eta kanpoan bazka erostea ere asko garestitu da.

■ ESNEAK ERE IGOERA IZAN DU.

Bai. Bost zentimo inguru igo da, eta hemen-dik irailera beste bost igoko da. Esnea ez da hainbeste igo aspaldian, inoiz zentimoren bat... Guri azkeneko hamar edo hamabost urtean zentimo bat igo digute litroa. Orain kolpera asko igo da, baina hala ere oso gutxi da ordaintzen digutena.

■ NOLA ULERTZEN DA HORI?

Guk ez dakigu banatzaileek eta enpresek zenbat irabazten duten. Hor garbi dagoena da baserritarrari orain arte batez beste 34 zentimo ordaintzen baziguten eta kontsumitzaileek askoz gehiago ordaintzen izan badute esne litroa, esnearen ekoizpena baino askoz gehiago ordaintzen dela on-dorengo katea. Europan erabaki zuten bere sasoian PAC laguntza sortzea, elikagaien prezioa ez igotzeagatik dirulaguntzak ematen hastea. Azken urteetan prezioak ez dira igo, baina bizimodua ateratzeko dirulaguntzak jasotzen ditugu. Honen aurrean aukera bat izan daiteke norbera hastea salmenta zuzenarekin, baina horrek beste lan karga bat suposatzen du.

■ AZALDUKO AL DUZU EGUN BAT AGERRE BASERRIAN?

Desberdintasuna dago negua izan ala udaberri/uda sasoia izan. Neguan normalean ukuilutik kanporako lan gutxi egoten da, itxiturak konpondu eta askoz gehiago ez. Uda sasoian ukuiluko lana berdinduz egoten da eta belarretako lana gaineratzen zaio. Goizean 06:30 aldera jaiki, behiak jectzi, txekorrei esnea eta jana eman... eta ondoren gosaldut egiten dut. Iluntzean gauza bera. Bien bitartean, urte sasoiaren arabera-ko lana. Daukan txarrena da oso lotua dela.

■ HARTZEN DUZU ASTIRIK?

Bai, tartetxoak bazkarietarako, familiarekin egoteko... Anaiak ere laguntzen dit batzuetan. Egia esan, hamar urte pasatu ditut egun oso bat bera ere jai hartu gabe; jai bakarrak seme biak jaio ziren egunak izan ziren. Iaz bai, bi asteburu pasatzen joan ginen familiar, eta aurten ere bagoaz egun batzuk pasatzera. Hernanin badago mutil bat behiak gobernatzen dakiena eta hura etorriko da.



La agricultura ecológica gana terreno en Euskadi

Según datos del Consejo de Agricultura y Alimentación Ecológica de Euskadi (Ekolurra), la producción ecológica va sumando hectáreas de tierra año tras año, en 2021 la superficie dedicada al cultivo ecológico ha aumentado un 16% con respecto a 2020, pasando de 6.789 hectáreas a 7.905.

Si bien es cierto que, iniciativas como el Plan para el Fomento de la Producción Ecológica (FOPE), impulsado por el Gobierno Vasco y dinamizado por NEIKER y Consejo de Agricultura y Alimentación Ecológica de País Vasco (Ekolurra), son herramientas para incentivar la producción ecológica en el País Vasco y atender a la creciente demanda de la sociedad por productos ecológicos, es necesario una apuesta mucho más ambiciosa.

La Unión Europea en su estrategia "de la granja a la mesa" plantea los siguientes objetivos para una producción de alimentos sostenible en el 2030.



Reducir un 50% el uso y el riesgo de los plaguicidas químicos y reducir un 50% el uso de los plaguicidas más peligrosos.



Reducir las pérdidas de nutrientes al menos un 50% sin deteriorar la fertilidad del suelo; esto reducirá el uso de fertilizantes al menos un 20%.



Reducir un 50% las ventas de antimicrobianos para animales de granja y de acuicultura.



Conseguir que, al menos, un 25% de las tierras agrícolas de la UE se dediquen a la agricultura ecológica y que se incremente significativamente la acuicultura ecológica.

Estas 7.905 hectáreas son aproximadamente el 5% de superficie agrícola de Euskadi y a este mismo ritmo de crecimiento anual vamos a estar muy lejos del objetivo 25%.

■ ARTICULAR NUEVOS SISTEMAS ALIMENTARIOS

Más allá de porcentajes es imprescindible abordar un cambio de rumbo tanto en los modelos productivos, como en las directrices de consumo para poder articular nuevos sistemas alimentarios basados en la agroecología. Una transición para todas las personas baserritarras independientemente del modelo de producción en el que estén instaladas.

Es importante visualizar este proceso de construcción con un horizonte de referencia en el tiempo, y seguir subrayando que el mismo trasciende del sector primario y debe ser interpretado como un objetivo del conjunto de la ciudadanía, sociedad civil organizada e instituciones. Transformar el sistema agrario y alimentario con el objetivo de avanzar hacia la soberanía alimentaria basada en la agroecología, que asegura la

conservación de la biodiversidad, la producción de alimentos sostenibles y locales, basados en condiciones de trabajo dignas.

La pandemia del Covid-19, es sólo un ejemplo, las consecuencias del conflicto bélico en Ucrania, las crecientes sequías, inundaciones, incendios forestales y nuevas plagas son manifestaciones constantes de que nuestro sistema alimentario debe avanzar hacia la sostenibilidad y adquirir mayores niveles de resiliencia.

Pongamos al sector productor en su conjunto en esta dirección, actuando en su globalidad, facilitando y promoviendo un proceso independientemente del modelo de producción en el que estén instaladas las explotaciones, y lo que hoy nos parecen objetivos difíciles de alcanzar sean la base de una transformación del sistema agrario y alimentario con el objetivo de avanzar hacia la soberanía alimentaria basada en la agroecología.



REFLEXIONES TRAS LOS CATASTRÓFICOS INCENDIOS EN NAFARROA

EL NECESARIO CORTAFUEGO DE LA PREVENCIÓN

Las imágenes del satélite Copernicus no mienten: los devastadores incendios que tuvieron lugar en Nafarroa entre el 16 y el 22 del pasado mes de junio han afectado a casi 15.000 hectáreas de terreno en la zona media del territorio. Para hacernos una idea, el parque natural de Aralar mide en su totalidad 11.000 hectáreas. Javier Remirez, vicepresidente del gobierno navarro calificó estos incendios de "históricos", al tratarse de la mayor superficie jamás incendiada en una sola oleada en dicho territorio. Cabe preguntarse qué se debería hacer desde diversas instancias para conseguir que sea ésta una catástrofe histórica única, una efeméride a recordar pero a no repetir.

En este reportaje tratamos de aportar unas claves para la reflexión, subrayando la prevención como reto totalmente imprescindible. Para ello contamos con la opinión y las aportaciones de la ganadera Mirian Otxotorena Txoperena (Iturgoien, Nafarroa, 1972), presidenta del Consejo de la Producción Agraria Ecológica de Nafarroa (CPAEN). Precisamente a la hora de elaborar este reportaje vivimos una nueva ola de calor, y por lo tanto, se vuelven a dar las peligrosas circunstancias favorables para los incendios. "La única diferencia es que el gobierno foral ahora ha dictado un protocolo de medidas, de restricción del uso de maquinaria agrícola y de los trabajos forestales y agrarios durante las olas de calor", explica Otxotorena. "Y sí que algunos de los incendios fueron provocados por los trabajos agrarios, pero no sólo fueron por ese motivo; parar estas actividades cuando haya temperaturas muy altas no creo que vaya a ser suficiente".

**LA ÚNICA DIFERENCIA
ES QUE EL GOBIERNO
FORAL AHORA HA
DICTADO UN PROTOCOLO
DE MEDIDAS**



Berria

Grandes monocultivos y falta de gestión forestal adecuada, como factores incendiarios

¿Se podía haber evitado que los incendios cobrasen esas dimensiones? Una suma de factores actuaron como un reguero de pólvora durante esos días: "Estas olas de calor cada vez más frecuentes; la ausencia prolongada de lluvias; el desconocimiento y falta de preparación que tenemos en general en los pueblos para saber afrontar una situación así; los propios agricultores que salen al campo a realizar labores con maquinaria pero sin herramientas básicas para atajar una posible chispa de incendio, (como extintores o mochilas de agua); la acumulación de grandes monocultivos de cereal, que arde de manera impresionante; el descuido o dejadez que hay en zonas forestales que se han llegado a convertir en inaccesibles...". Todos estos factores determinan una especie de tormenta perfecta, con el peligro de poder volver a repetirse en tiempos de emergencia climática.

La responsable del CPAEN recalca la **urgente necesidad de trazar unas políticas preventivas con perspectiva de futuro** porque "incendios va a haber, y más con el calentamiento del planeta". Otxotorena esquematiza las principales líneas para dichas políticas: "Hace falta **invertir en concienciación y formación** de los agricultores y de la población en general, para unas prácticas adecuadas y para saber organizarse cuando ocurre un incendio, y también, sobre todo, hace falta **invertir en un nuevo modelo de gestión del territorio que prime la biodiversidad** como principal salvaguarda de futuro". Y es que en esta prueba de fuego, se ha visto perfectamente cómo ardían violentamente los inmensos campos de cereal, y cómo ese fuego se mitigaba o frenaba en zonas de variedad de cultivos en las que además de cereal había viñedos, olivos, frutales o zonas donde pasta el ganado.



Berria



Berria



— Transformar el impacto social en políticas preventivas

El paisaje tras el incendio es “impactante” en palabras de Otxotorena: “vas a Iruñea desde Iturgoien, da igual por qué carretera, por Etxauri o por la autovía, y es desolador ver cómo ha quedado todo”. La sensación de impotencia ante las dimensiones de un fuego así fue grande, pero paralelamente, cabe subrayar el valor que tuvo el trabajo vecinal: “ese fue el punto positivo, ver los pueblos unidos y trabajando juntos para hacer frente al fuego”. Otxotorena tiene muy claro que sin esa colaboración vecinal no hubiera sido posible atajar los incendios. El impacto emocional ha quedado grabado... a fuego.

En lo referente al impacto económico inmediato y a las medidas de indemnización, la declaración por parte del estado como zona catastrófica facilitará la llegada de ayudas para particulares e instituciones de la zona. “En todo caso, las ayudas por las tierras de cultivo afectadas (2.257 Ha), irán por aseguradoras, y por otro lado estarán esperando a la regeneración natural de los bosques...”. Por lo tanto, por ahora no se sabe cómo se invertirá ese dinero que llegará por la declaración de zona catastrófica, más allá de la reparación de bienes o infraestructuras básicas.

Más allá de cómo se vaya a gastar dicho dinero, Otxotorena subraya que “habría que hacer una lectura de ver qué se ha quemado, cómo se ha quemado y por qué”. Con los monocultivos que se han fomentado en la zona media de Nafarroa, se han quitado arbustos, setos y combinaciones de cultivo: “no se le da valor a la biodiversidad ni tampoco a la gestión de las masas forestales, que aparte que ayudan a frenar el cambio

// HABRÍA QUE HACER UNA LECTURA DE VER QUÉ SE HA QUEMADO, CÓMO SE HA QUEMADO Y POR QUÉ //

climático, mitigan y frenan el avance de los incendios”. Y cuando se habla de monocultivo no sólo está el cereal, sino también el pino: “en esos pinares plantados no entra el ganado, no hay diversidad, y el fuego avanza rápido”.

Precisamente el papel de la ganadería extensiva lo recalca una y otra vez esta ganadera de Iturgoien: “Es importante porque mantiene los bosques limpios. Hoy en día hay un montón de masas forestales en los que el ganado no puede pastar, porque no hay una gestión de esas zonas”. Por eso, cuando ahora se vayan a repoblar y recuperar las zonas forestales quemadas, insiste en la importancia de hacerlo con visión de futuro, compatibilizando una silvicultura biodiversa con el pastoreo como aliado.

De la misma manera, los terrenos que rodean los pueblos y núcleos de población también tendrían que ser objeto de prevención. En los incendios de junio hubo que evacuar muchos pueblos porque el fuego había llegado hasta la puerta de casa. “Hoy en día están los cascos urbanos pegados a las parcelas rústicas, son propiedades privadas y con el tema de la PAC se cultiva has-

ta el último metro cuadrado”, recuerda Otxotorena. “No se fomenta desde el PDR el que haya zonas de protección alrededor de los pueblos, y esa es una línea de financiación que se tendría que promover. De otra manera, esto queda en la voluntad de cada agricultor, y tal como está el sistema, es muy difícil”.

En resumen, para que el impacto social que han dejado estos incendios se transforme en aprendizaje preventivo, **hará falta invertir en sensibilización, formación, valorización de los trabajos de cuidado de los ecosistemas, y un nuevo modelo productivo y de cultivos en el que la biodiversidad sea un eje de garantía.** Para ello, Otxotorena subraya la necesidad de crear un fondo “bien en los ayuntamientos, o bien mediante un fondo común entre diversos municipios, al estilo de las hermandades”, dotado de presupuesto anual, para financiar tanto la formación, la dotación de herramientas básicas de extinción (mangueras, bocas de riego...), y la recuperación de zonas afectadas. En dicha recuperación tendrían que cuidarse tanto los perímetros de las zonas pobladas, como los trabajos de cuidado y desbroce invernal en las zonas de monte. Se trataría de estar preparados de una manera estructural o permanente para la prevención de incendios y para la resolución de sus consecuencias.

Lurra, sua, ura, herria Errigora-ren diru bilketa ekimena

Nafarroan inoiz izandako sute handienen ondoren, Errigora ekimenak “herriarren ordua dela sinetsita”, diru-bilketa kanpaina egiten ari da, “auzolanak etenik izan ez dezan”. Unearen larritasuna ulertuta, Errigorak berak 10.000 euro jarri ditu, eta euskal herriarren diru ekarpenak jasotzen jarraitzen dute erreportaje hau idazteko unean. Diru hori “lurra bestela kudeatuko duten proiektuak sustatzeko” erabiliko da, bi lan ildo nagusirekin. Alde batetik, suteak zabaltzea zailtzeko eta herriguneak babesteko suebaki berdeak sortu. Eta bestetik, abeltzaintza estentsiboa sustatu, “ganadua izan dadin suhiltzaile eraginkorrena”. Diruaren erabilpen zehatza adosteko ondorengo kideez osatutako mahaia eratu du Errigorak:

1. **Mirian Otxotorena** (CPAEN-NNPEK)
2. **Mikel Tabar** (Tafalla-Zagozaldeko basozaina)
3. **Victor Rubio** (suhiltzailea)
4. **Patxiku Irisarri** (EHNE-Nafarroa)
5. **Juan Carlos Castillo** (Azkoienko alkatea eta Nafarroako Udal eta Kontzejuen Federazioaren lehendakaria)
6. **Imanol Ibero** (nekazaria eta Errigorako kidea)

“Atera dezagun txarreetik onena; izan daitezela errautsak ongarri”



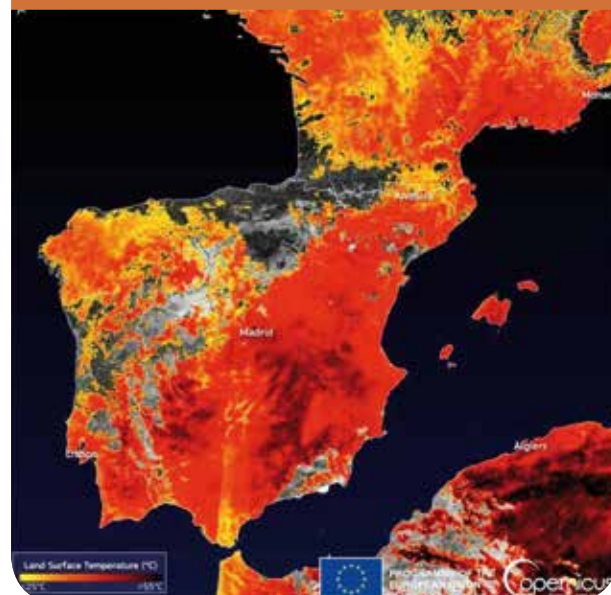
Apostar por el consumo de carne y leche de ganadería extensiva contribuye a evitar incendios

El pastoreo durante todo el año puede llegar a reducir hasta el 90% del "combustible forestal" en bosques, sotobosques y montes bajos. Las cabras adultas se alimentan con 1,5 a 2,5 kg diarios de hierba seca (entre 350 y 1500 g de hojas y brotes de matorrales), mientras que las ovejas en pastoreo pueden consumir de 2 a 3 kg de materia seca diaria (matorral y especies leñosas). Coincidiendo con la ola de calor y el elevado riesgo de incendios forestales, COAG quiere reivindicar la importante labor de pastoras y pastores y la ganadería extensiva para la prevención de incendios en la época estival.

Las labores de pastoreo convierten a los ganaderos y ganaderas en vigilantes permanentes, al tiempo que contribuyen a limpiar el monte de material combustible, sobre todo en zonas de difícil acceso. Igualmente, la acción del ganado controlada por los pastores/as mantiene además las áreas cortafuegos, provocando discontinuidades en las masas forestales que impiden la propagación de los incendios. Gracias al ganado, no

sólo se previenen incendios, sino que, cuando ocurren, son más pequeños y más fáciles de controlar. Si estas zonas están gestionadas, las maniobras de extinción se podrán hacer de forma más segura.

Sentinel-3 detecta calor extremo en España y Francia el 17 de junio de 2020. Fuente: imágenes de EU-Copernicus Sentinel-3



Además, la presencia del ganado en el monte tiene muchos beneficios ambientales, ya que favorece la biodiversidad, contribuye a la dispersión de semillas, mejora la estructura del suelo y reduce la erosión y la desertización. Todo ello, sin olvidar su contribución al desarrollo rural sostenible y a la fijación de población en el medio rural. Y no sólo eso, la acción desbrozadora de la ganadería ovina y caprina permite transformar en carne de calidad, rica y sabrosa, un recurso que de otra forma supone un peligro medioambiental.

El pastoreo de ovejas y cabras no es que sea la mejor forma de prevenir incendios, es que es la más sostenible. Gobierno y Comunidades Autónomas no pueden reducir la gestión de incendios a una estrategia reactiva, circunscrita a los meses de verano y a extinguir los incendios que se producen. Es vital que durante todo el año se adopten medidas preventivas implicando a todos los segmentos de la sociedad. Y, para ello, necesitamos un apoyo decisivo a la ganadería extensiva y al pastoreo, a las denominadas ovejas-bomberos, un cuerpo de élite rural con 15 millones de efectivos

El 17 de junio de 2022, las temperaturas de la superficie terrestre en partes de España superaron los 53 °C, según el mapa de visualización de datos del radiómetro de temperatura de la superficie terrestre y marina (SLSTR) Sentinel-3. La temperatura del suelo no debe confundirse con la temperatura del aire que, aunque también es muy alta en estos días, no alcanza los valores que se acumulan en la superficie terrestre. Pero este puede ser un indicador más interesante para tomar conciencia y concienciar sobre los riesgos reales para nuestros ecosistemas y por ende para todas las actividades que dependen del suelo.

■ Ola de calor e incendios: ¿Cómo y por qué?

Esta ola de calor de mediados de junio, además de ser especialmente temprana, intensa y duradera, ha generado una devastadora ola de incendios forestales. En menos de una semana, más de 100 incendios de distinta gravedad se han desatado en la Península Ibérica. En Navarra 13 fueron evacuadas a causa de los incendios y ocho vías de la red secundaria y principal han sido cerradas para facilitar la lucha contra los incendios en la zona.

La singularidad de esta ola de calor se debe a su intensidad y extensión ya que se produjo durante las primeras semanas de junio, con zonas que re-

gistraron temperaturas unos 10 °C por encima de la temperatura media para esta época del año. La temperatura de la masa de aire extremadamente cálida que afecta a gran parte del suroeste de Europa es extraordinaria.

No cabe duda de que estos fenómenos son el resultado de un nuevo contexto climático que debemos aprender a combatir con urgencia. Las consecuencias del calentamiento global -temperaturas más altas, olas de calor más frecuentes, disminución de las precipitaciones- junto con el abandono del mundo rural y de los usos tradicionales de los bosques, han dado como resultado unos bosques altamente vulnerables, provocando incendios más intensos, virulentos y difíciles de extinguir. El cambio climático no enciende el bosque, aunque sí significa que el bosque está bajo estrés hídrico constante y, por lo tanto, es altamente inflamable. Un agravante es la gran cantidad de material de biomasa acumulado por el abandono de las actividades tradicionales en los campos y bosques, que se convierten en combustible para el fuego. A esto se suma la gestión actual de extinción de incendios, que sigue centrándose en la extinción de incendios más que en la prevención. Hemos estresado y debilitado los bosques, que se formaron en un clima muy diferente al actual, por lo que son más propensos a quemarse, y seguimos reaccionando solo en el momento del desastre, donde los medios técnicos y de personal son limitados y tienen grandes dificultades para demostrando eficacia.

Según los expertos, la huella del cambio climático es cada vez más importante. De hecho, también coinciden en que el ritmo de aparición de olas de calor se está acelerando en los últimos años en toda la cuenca mediterránea. España ha experimentado 20 olas de calor desde 2015, lo que equivale a una frecuencia de 2,8 olas de calor al año. El mismo número de olas de calor se registró durante el período de 1995 a 2015, con una frecuencia registrada de 1 ola de calor por año, lo que demuestra una aceleración muy significativa del proceso. Y las predicciones para el futuro no pintan un panorama mejor, todo lo contrario. Las principales proyecciones climáticas coinciden en pronosticar la aparición cada vez más prematura de estos calores extremos, adelantando su llegada a los meses de verano, como ha sido el caso de 2022.



Laborantza ekonomia birlokalizatzeko eskatu du ELBk

«Gaur egungo prezioen emendatzea espekulazio hutsa da, irabazle bakarrak biltegitratzaileak direlarik. Berriz ere arazoaren muinean ditugu laborantza produktibistaren eredua eta merkatuen mundializazioa.» Hori aldarrikatu dute uztailaren 12an ELBko kideek Lur Berri kooperatibaren aitzinean eginiko ekintzan.

Kooperatibako zuzendaritzak ez du laborariekin bildu nahi izan, eta azken hauek prentsaurrekoa kanpoan egin behar izan dute, bertara iristean enpresako apartalekuko hesiak itxiak atzeman dituztelako, hama-bost gendarmen zaintzapean.

■ JUSTIFIKAZIORIK GABEKO PREZIO-IGOERA

Kooperatibako atea itxita atzeman duten arren, militanteak saiatu dira arduradun batekin hitz egiten, kabalentzako elikagaien prezio-igoerari buruzko azalpenak jasotzeko aiduru. Baina parean, ez zen elkartzeko asmorik. Laborariak «Espekulazioari ez! Non à la spéculation, oui à la relocalisation» banderola atera dute, izan ere, goiz horren helburua laguntza eskatzea zen, hazleek ulertu nahi baitute nola finkatzen diren elikagaien prezioak, azken urtee honetan %30-40 hazi direnak. «Joan den urtean, mendira igortzen zidaten elikagai tonak 260€ balio zituen. Aurten, 355€ ordaindu dut» azaldu digu Francis Poineau, Larrainen artzaina den Euskal Herriko Laborantza Ganbarako (EHLG) ko-lehendakariak. «Egia da garraio gastuak handitu direla, baina ez du dena esplikatzen! Jakin nahi genuke nork erabakitzen dituen prezioak eta zein erreferentziaren arabera. Susmoa dugu Chicagoko burtsan oinarritzen direla haien prezioak finkatzeko.»

Ulertezintasuna handitzeko, jakin behar da orain saltzen diren elikagaiak joan den urteko uztakoak direla, hau da, baliabideek (gasola, ongarriak, etab.) oraindik inflaziorik jasan ez zutenekoak. «Ukrainako gerrak ere aitzakia ederra eskaintzen du etekinak emendatzeko» kezkatzen da Jean-Paul Duhalde, ELBko bozeramaile eta Aiherrako laboraria. «Lur Berri-ra etorri gara, kooperatiba bat delako. Normalean, kooperatiba bat, laborariak osatzen dute eta haiengandik espero nahi dugu, ez direla laborarien bizkar etekinak egiten arituko.»

■ ESPEKULAZIOARENTZAT EGOKIA EZ DEN LURRALDEA

Laborarien sindikatuko kideek azkarki salatzen dituzte espekulazio praktikak, jakinik Euskal Herrian artoa, zerealak etab. ekoizten eta kontsumitzen direla. Hori azaldu digu Francis Poineau: «lurralde honetan ekoiztu eta kontsumitzen da. Zentzu ona atzeman behar dugu berriz eta mahai batean inguruan elkartu prezioen finkatzeari buruz gogoetatzeko. Ekoizten dutenek dagoen ordaina jaso behar dute, baina espekulatu gabe». Kezka are gehiago handitu du tokiko sail batzuek (Herriko Ogia, Ossau-Iraty, Kintoa, etab.) prezio-igoeraren eragin zuzenak jasateak. ELBren prentsa-oharrean irakur daiteke «laborantza herrikoia, gure kalitatezko ekoizpenen eta laborari guztien geroak» kezkatzen dituela. «Espekulazio fenomenoak arriskuan jartzen ditu tokiko eta zentzuzko laborantza eraikitze indarrak» salatu du EHLGko lehendakariak. «Momentu honetan, kalitatezko sailtan ari diren laborari batzuek beren buruari galdetzen diote ea bihar segitu behar den. Ea merezi duen jectzen, kabalak zaintzen... segitzeak prezio horretan. Jende askok galdezkatzen du bertako laborantzaren eta abelzaintzaren geroa». Bukatzeko, gehitzen du «badirela gauzak elkarrekin egiteko, eraikitze, baina ez baldintza hauetan».

■ MAHAI BATEN INGURUAN ELKARTU

«Oraindik galdegiten diegu biltegitratzen edo stockatzen duten egiturei, baita kabalendako elikagaien hornitzaileei ere, beren fakturazioa berrikusteko eta hazleei/bezeroei/partaideei eros-sariak banatzeko azken hilabeteotan balio espekulatiboetan erosi behar izan dituzten elikagaien gain-prezioaren ordainez» eskatu du sindikatuak. Eragile guztiak mahai baten inguruan elkartu nahi lituzke, etorikizuneko prezioak finkatzeko moduari buruz eztabaidatzeko. «Eskatzen duguna da, jendea biltzea, zentzua duten erabakiak hartzeko. Santza dugu, gure lurraldean sail osoa baitugu: ekoizleak, kontsumitzaileak eta baita biltegitratze egitura bat ere! Hurrengo egunetan, hitzordu bat eskatuko diogu Lur Berri kooperatibari, baina baita elikagaiak saltzen dituzten guztiei ere. Adostasun batera iritsi behar dugu uda honetan» ondorioztatu du Beñat Etcheto, ELBko kide eta Donaixtikoa hazleak.



Gauzak ez dira "naturalki" hobetuko

Maryse Cachenaute-k eta Arño Thicoipe-k ELB-k laborantxako lurran inguruan eraman dituen borroketak gogorat eramaiten dituzte.

■ Zein izan dira ELBren borrokak laborantxa lurren inguruan?

Arño Thicoipe: Lurraren inguruan lehenetariko borroka 1977an izan zen, Aiziritzen laborari batzuekin etxalde baten lurra okupatu ginituelarik. Etxaldeko alaba ahuntzekin instala-tzekotan zen baina bere aitak debekatzen zakon lurretan sartzea. Orduan hastapeneko aldarrikapena zen lehentasuna ematea instalazioneari eta gazteak laguntzea lurren atxemaiten.

Maryse Cachenaute: ELBren helburua beti izan da lan tresnen zaintzea eta ahal bezain entsa banatzea. Lur salmentan bi gauza begiratzen ditugu: prezioa eta eroslearen beharrak. Lurra libratzen direlarik, lehentasuna etxalde ttipieri eta instalatzeko proiektua duteneri emaiten diegu. Bestalde, badu hogeitau urte oharitzen girela lurra galtzen direla, ez bakarrik laborantxako lurra artifizializatuak direlako baizik eta eremu anitz zikintzen baitira. Geroz eta etxalde handiagoak direlarik, geroz eta laborari guttiago bada ber eremuan eta orduan erabilgarriak diren lur ainitz abandonatzen dira.

■ ELB aitzin "Groupement foncier agricole mutuel" (GFAM) bat sortu zen, Lurzaindia bilakatuko zena gero...

A. T. : Uste dut GFAM-a lehen tresna izan dela, 1979an sortu baikinuen. Kooperatiba bat bezala funtzionatzen zuen eta laborari izan edo ez, nornahik parte hartzen ahal zuen. Ez zen aise izan jendeer konpreniaraztea lurra kolektibo batek erosi behar zuela eta ez laborariak bakarrik. Garaian laborari ainitzek etxaldeak aferman ginituen beraz ez ginen gure lurretaz jabe.

M. C. : 2013an Lurzaindia sortu ginuen. GFAM-arekin arazoa zen salmenta guzietan gure burua ezin ginuela aurkeztu erabakien hartzeko biltzar nagusi bat egin behar baitzen. Elementu inportante bat ere zen GFAM batek gehienik 300ha erosten ahal dituela. Lurzaindiaren estatus juridikoaren abantaila da bastimenduak erosten ahal ditugula. Senditzen ginuen gaitasun hori beharrezkoa zela instalazioen laguntzeko. Gaur egun ELBk Lurzaindiaren baitan lan sindikal bat eramaiten du Ipar Euskal Herri osoan banatuak diren "lur ordezkariak" esker. 2013tik gure ahalak hobetu dira, preempzio anitz galdegin ditugu eta Safer-arekin dugun harremana aldatu da.

■ SAFER-arekin harremanak korapilatsuak izan dira?

A. T. : SAFERa sortu zelarik, laborantxako egitura guziak FNSEA sindikatutik heldu ziren. Berak zuen Safer-a kontrolatzen. ELB luzaz Safer-aren komisioko teknikoan egon da bozkatzeko deretxorik gabe, beraz Safer-aren egoitzan hainbat mobilizazio antolatzen ginituen. Lehenik salmenten notifikazioen ukaiteko borrokatu gira eta gero bozkatzeko eskubidearendako. Azpimarratuko nuke hori irabazi dugula hauteskundeetan lortu ditugun emaitzek erakusten baitzuten zilegitasuna baginuela.

M. C. : 2008an Kako-ren aferan harremanak bortitzak izan ziren baina gaur egun "normalizatu" dira. Bortxaz onartzen dute Lurzaindiari esker preempzio anitz egiten dituztela beraz elkarri lotuak gira, batek bertzearen beharra badu. Ez dute gu gabe egiten ahal, indar jokoan leku gehiago hartu baitugu. Horrez gain, lurralde osoan, "giro" orokorra ere aldatu da: lurraren zaintzea gehiago aipatzen da gizartean, gaia biziki minbera da, presioa emendatzen ari da ere...

■ Zein dira mobilizazio gogoangarriak?

A. T. : Kako-ren afera biziki sinbolikoa izan zen. Bi pertsona instalatu ziren emazte baten etxalde batean baina bat zendu zelarik, emazteak etxaldea saldu nahi izan du. Orduan GFAM-ren sustengua-ekin beste laborari batek galdegin zuen hor instalatzea. Hor ziren FDSEAKoak jazarri: deia etxalde baten jabe zen laborari batekin dozier bat muntatu zuten eta SAFERak hura hautatu zuen. Guretako probokazione bat izan zen ez uzteko GFAM eta ELBren sustengua zuen laboraria instalatzen. Etxaldearen okupatzeko momentuan borroka bat izan zen jendarmekin eta hortik egun batzuetara sei laborari arrestatu zituzten. Azkenean, GFAM-ak zuzenki jabearekin negoziatu eta dena erosi zuen. Baina afera horrek GFAMren mugak erakutsi zituen eta gogoetan hasi ginen Lurzaindia sortu arte.

M. C. : Arbonako okupazioa sinbolikoa izan da ere. Alde batetik bazen kokalekua, Arbonan, kostalde-tik hurbil, nun ez zen usutan holako eremurik saltzen. Beste aldetik prezioa baina batez ere eroslearen perfila, ez zen laboraria. Horrek lagundu gaitu erakusten laborantxako lurak galtzen ginituela, garesti saltzen zirela eta aisialdi leku bilakatzen ahal zirela. Ber denboran lurraldearen elikaduraren autonomiaren erroka mahain gainean zen/da eta horri loturik laborantxako lurren erabilpena. Baina eremua eskas da jende guzia elika-tzeko eta lur batzu behar dira lekadunak, baratze-gintza edo zerealak ekoizteko. Eztabaida hori hor sartu da eta geroztik tokika kolektibo batzu sortzen ari dira salmenten salatzeke.



Ez dute gu gabe egiten ahal, indar jokoan leku gehiago hartu baitugu. Horrez gain, lurralde osoan, "giro" orokorra ere aldatu da: lurraren zaintzea gehiago aipatzen da gizartean, gaia biziki minbera da, presioa emendatzen ari da ere...



■ Nola ikusten duzue geroa, nola segituko duzue borroka?

A. T. : Barnekaldetik so eginez, iduri-tzen zaut duela 40-50 urte aipatzen ginuela betoinatzea kostan, barnekaldea gutti hunkitua zen baina emeki emeki hunat jin da. Ene ustez artifizializazioaren kontrako borroka emendatu da azken hamar urteetan alimaleko galtzeak izan baitira, aiantzi gabe instalazioa eta etxaldearen handitzearen gaia. Geroari begira ikusi beharko da nola legeak hori mugatzen ahalko duen.

M. C. : COVID-arekin eskualde guzietatik prezioak zapartatu dira eta laborantxako lurren merkatuaren gorakada horri lotua da. Zifreak begiratzean, 2000tik 2010era %9 lur eremu galdu da Euskal herrian eta laborarien kopurua laurden batez ttipitu. Arbonako kasuak erakutsi duen bezala, Safer-aren poderea mugatua da eta horren aldatzeko manera bat da legeztatzea. Baina gogoan atxiki behar dugu ere Arbonako borroka-erakundearen landu direla lege proposamen batzu... Beraz laborari edo sindikat bezala ez badugu indar joko hortan gure indarra emaitzen gauzak ez dira "naturalak" hobetuko...



PROTESTA CONTRA LA CONSTRUCCIÓN DE UN VERTEDERO EN LEZAMA

Una marcha desde la Plaza de Lezama hasta las inmediaciones del río Eguskitza ha rechazado el vertedero que se pretende construir en la ladera de Artxanda. Un informe solicitado por el Ayuntamiento sostiene que el proyecto es «inviable», sin embargo, URA ha avalado su construcción.

Una protesta convocada por diferentes grupos de Lezama ha rechazado este domingo el vertedero de 368.549 metros cuadrados que Promociones Zubiarraun 2004 pretende construir en la ladera de Ganguren-Artxanda. La protesta ha comenzado en la plaza del municipio y ha concluido en las inmediaciones del río Eguskitza con un acto en el que se ha firmado una declaración municipal contra el proyecto.

Según lo proyectado por la empresa, que define el proyecto como «planta de valorización con vertedero de cola» tendría una capacidad de 4 millones de metros cúbicos, justamente el doble de la que tenía el de Zaldibar. Ocuparía toda la cuenca alta del río Eguskitza, que prácticamente desaparecería.

El Ayuntamiento de Lezama, que se ha mostrado contrario al vertedero, solicitó por decisión unánime la elaboración de un dictamen técnico sobre la viabilidad de dicha infraestructura por parte de la empresa Ingeotyc S.L.

Dicho dictamen sostuvo que el vertedero es «inviable» al no cumplir con normas de ordenación territorial, planteamiento y de las protecciones de la legislación ambiental, entre otras.

«El vertedero afecta a suelos que tienen la categoría de Alto Valor Estratégico en el Plan Territorial Sectorial Agroforestal (Figura 12) y, por su parte, las Normas Subsidiarias de Planeamiento de Lezama prohíben el uso de vertedero que se promueve en la cuenca del arroyo Eguskitza, al estar los terrenos a afectar calificados como Área de Protección de Paisaje y, además, sometidos a la normativa de protección de vaguadas», indicó el informe.

Por ello, el Consistorio pidió a URA que considerase dicho informe. Pero la agencia del agua avaló el proyecto a finales de mayo.

Sin embargo, el Gobierno de Lakua aclaró que de momento no se ha autorizado ningún vertedero y que lo que ha habido es una petición de información sobre las condiciones de la zona para un proyecto de estas características.

«No se ha producido ante ninguna instancia una petición de autorización para instalar un vertedero, y, por tanto, no existe un visto bueno a ningún proyecto», detalló el departamento de Desarrollo Económico, Sostenibilidad y Medio Ambiente.



2024rako ireki nahi dute Aiaraldeko hiltegi berria

Lehenengo maitzaren 30an Aiako Kuadrillaren batzarraren ostean udal ordezkariak eta gero uztailaren 5an Laudioko Kasinoan aurkezpen publiko baten bidez memoria aurkeztu zuten SOS Baserriak kideek Euren asmoa da ekimen pribatuko hiltegia eraikitzea, erakundeen babesarekin. Izan ere, instituzioek eredu hori defendatu dute behin eta berriro eta Laudio orube bat prest du horretarako. Abeltzainen ideia da fundazioa sortzea azpiegituraren kudeaketarako eta harakinak eta merkataria ere gonbidatzea egitasmoan parte har dezaten. Itxitako hiltegiaren jardueraren bolumena izan da oinarria proiektua prestatzeko.

SOS Baserriak plataformako kideek aurkeztutako arabera, Laudio itxitako azpiegituraren datuak aintzat hartuta, 1,5 milioi euroko proiektua aurkeztu dute.

Aurkeztutakoaren arabera, instalazioek 8 edo 10 lanpostu sortuko lituzketekete. "Inbertsioa ez da horren handia, bestelako industrietan diru gehiago behar da lanpostuak sortzeko. Gainera, guk mugatu dugu inbertsioa animalien hilketaren bolumenera moldatuta. Halaber, bakarrik jaso ditugu lanpostu zuzenak, zeharkakoak ere egongo lirarteke", adierazi dio plataformak Aiaraidea Komunikabideari.

Berez, aurrekontua ez da zehatza, egikaritze planean finkatu beharko litzateke, baina aurreko hiltegiaren jarduera ardatz izanik; hori da muga.

KOKAPENA: LAUDIO

"Udalek, Arabako Foru Aldundiak eta Eusko Jaurlaritzak behin eta berriro esan dute prest daudela ekimen pribatuko hiltegia babesteko eta laguntze-

ko. Are gehiago, Laudioko Udalak ziurtatu zuen bazuela orubea prest horretarako. Ander Añibarrori galdetu honen buruz galdetu genion eta baieztatu zigun. Hortaz, gure ideia

FINANTZAZIO PUBLIKOA ETA PRIBATUA

Kokapena behin zehaztuta, baserritarrak prest daude finantzazioan parte hartzeko, baina erakunde publikoek esandakoa betetzea ere espero dute. "Aiaraidea sozioekonomikoki suspertzeko larrialdi planean 2 milioi euro bideratuko dira hiltegia egiteko eskualdean. Guk ez dugu Urduñan abiatu den proiektuaren lehia izan nahi, baizik eta osagarria. Hortaz, uste dugu aukerak daudela erakundeen laguntzarekin aurrera egiteko" nabarmendu du SOS Baserriak kide batek.



**Aiaraidea
sozioekonomikoki
suspertzeko larrialdi
planean 2 milioi euro
bideratuko dira hiltegia
egiteko eskualdean. Guk
ez dugu Urduñan abiatu
den proiektuaren lehia izan
nahi, baizik eta osagarria.
Hortaz, uste dugu aukerak
daudela erakundeen
laguntzarekin aurrera
egiteko**



HILTEGIA, ZATIKETA GELA ETA ULTRAIZOZTUEN LERROA

Berez, proiektututako azpiegitura berrian hiru zerbitzu emango lituzketekete: hiltegia, zatiketa gela eta ultraizoztuen lerro txikia. Instalazio horiekin lehen sektoreari bultzada ematea espero dute abeltzainek.

Plataformaren aburuz, "sinergia berriak pizteko aproposa da. Alde batetik, zatiketa gelak ematen du tarte abeltzainek salmenta zuzena indartzeko, baina akordioak eta hitzarmenak lor daitezke ere harakinekin edota ostalariekin. Bestalde, uste dugu bidea irekitzen duela ikastetxeetako jantokietan, jantoki publikoekin edota catering enpresekin elkarlanean aritzeko".

KUDEAKETA EREDUA: KONTROL PUBLIKOA FUNDAZIOAREN BIDEZ ETA PARTE-HARTZAILEEI IREKIRIK

Plataformak sustatuko duen jardura eredua fundazioan egongo da oinarrituta: "Fundazioan proiektua sustatu dugunok egongo gara, eta tresna horren bidez ziurtatu nahi dugu bere izaera eta helburua -hau da, eskualdeko abeltzainei zerbitzua ematea- ez aldatzea denborarekin. Lehen sektorean maiz gertatu da ekimen pribatuak hasi direla finantzazio publikoekin eta diru publikoa bukatzean, proiektua amaitzea. Horretaz nazkatuta gaude, diru publikoaren kontrol publikoa behar da eta gardena izan behar da. Hori da fundazioaren xedea".

Fundazioa ardatza izango bada ere, SOS Baserriak erakundeek ez ezik, bestelako sektoreek ere -harakinekin edota ostalariekin- proiektuarekin bat egitea nahi du. Horretarako gutxienezko ekarpen ekonomikoa eskatuko zaie: "100 edo 150 euro".

2024. URTERAKO IREKITA

Hiltegia ireki arteko kronograma ere aurkeztu dute Kasinoan. Proiektua aurkezte eta webgunea www.okelagune.eus irekitzea izango da lehen pausoa. Jarraian ekingo diote bazkideak bilatu eta proiektua definitzeko, eraikuntza proiektua enkargatu ahal izateko urtearen amaierarako. 2023ko lehen seihilekoa baliatuko lukete obren baimenak eskuratu, eraikuntza-enpresa kontratatatu eta fundazioa abian jartzeko. Bigarren seihilekoan, aldiz, obrak hasiko lirateke, eta hiltegiaren gerentziaren hautaketa prozesua era abiatuko lukete. Modu horretan, eraikuntza-lanak 2024. urtearen lehen zatian amaitzea espero dute, urte horren amaieran azpiegitura abian jarri ahal izateko. Helburua: 2025. urtean hiltegia %100ean lanean egotea.

Falsas buenas noticias para los futuros acuerdos de libre comercio de la UE

La Comisión Europea presentó el miércoles 22 de junio un nuevo plan para garantizar que los acuerdos comerciales globales de la UE protejan el clima, el medio ambiente y los derechos de trabajadoras y trabajadores. Según lo anunciado, el plan garantizará que los socios comerciales se comprometan con las normas establecidas en el Acuerdo de París y los principios básicos de la Organización Internacional del Trabajo (OIT). ECVC denuncia la escasa ambición de la Comisión Europea de abordar únicamente los futuros tratados de libre comercio, lo que da vía libre a los antiguos tratados para que continúen su devastación medioambiental y social.

Estos acuerdos son mucho más beneficiosos para las agroindustrias de importación y exportación, que acaparan tierras, explotan recursos y alimentan inversiones financieras cuyo único interés es especular. La Comisión no está interesada en las verdaderas causas de los problemas y cuestiones globales, ya que la base de estos acuerdos es destruir el clima, el medio ambiente y la soberanía de los países, especialmente del Sur.

Al concluir la 12ª reunión ministerial de la OMC, queda claramente demostrado que la voluntad de la UE es continuar con el impulso de las últimas tres décadas de desregulación, privatización y políticas que han vulnerado estructuralmente los derechos de la comunidad campesina, diezmado las economías rurales, los mercados agrícolas internos y la soberanía alimentaria de nuestros territorios.

Para ECVC, ya no es posible firmar nuevos acuerdos de libre comercio, supuestamente sostenibles, sin replantear todo el conjunto de normas comerciales internacionales. De hecho, esta exacerbada liberalización del comercio impide la aplicación de nuevas políticas públicas destinadas a favorecer los sistemas alimentarios diversificados del mundo y a facilitar la deslocalización sostenible de la producción agrícola. Se debe abandonar la idea de que la agricultura es un objeto de intercambio, ya que se trata de un derecho necesario para la prosperidad de los territorios, al favorecer las reservas públicas, la regulación de los

mercados para garantizar una renta a agricultoras y agricultores y el acceso seguro a una alimentación sana, incluso para los estratos menos favorecidos de la sociedad.

Apoyar la producción local, mediante la ayuda a los países del Sur para que aseguren su suministro local en lugar de las importaciones, sería un verdadero paso hacia una política comercial internacional ecológica, justa y equitativa.

Si la ambición de la Comisión es tener sistemas alimentarios justos que respetan con los Acuerdos de París, debe cambiar el paradigma comercial al reconocer la excepción agrícola para lograr un progreso real en materia de clima y medio ambiente. Debe garantizar que agricultoras y agricultores que producen localmente obtengan unos ingresos justos y que se respeten sus derechos en Europa y en todo el mundo. Por lo tanto, la prioridad de la UE, como actor clave en el comercio internacional, debería ser desafiar las normas del Acuerdo de Marrakech de 1994, en lugar de intentar minimizar sus impactos.

■ NUEVA ZELANDA-UE: OTRO ACUERDO DE LIBRE COMERCIO CONTRA LOS AGRICULTORES EUROPEOS

La Comisión Europea concluyó el 30 de junio las negociaciones sobre un acuerdo de libre comercio con Nueva Zelanda. La Comisión Europea habla de un acuerdo que "contiene disposiciones de sostenibilidad sin precedentes y que tiene en cuenta los intereses de los productores de productos agrícolas sensibles de la UE".

Con este acuerdo de libre comercio adicional, la Comisión pierde toda la credibilidad sobre sus propuestas para el Pacto Verde Europeo y De La Granja a la Mesa al seguir priorizando el negocio agroexportador y a las élites que se benefician de él sobre los cambios necesarios que necesitan los agricultores, los ciudadanos y el planeta. Es bien sabido que Nueva Zelanda tiene unos costes de producción muy inferiores a los de Europa para algunos productos animales, como la leche y la carne de ovino y vacuno, que tienden a deprimir los precios del mercado mundial. La apertura de nuevos mercados con Nueva Zelanda repercutirá aún más en la crisis de precios agrícolas y de ingresos de los agricultores en Europa. Además, Nueva Zelanda no aplica las normas medioambientales, de bienestar animal y climáticas de la misma manera que los agricultores europeos.

"¿Cómo puede ser compatible con el Acuerdo de París un acuerdo de este tipo que incluye productos agrícolas sensibles que pueden ser producidos de forma sostenible y agroecológica en nuestros territorios? Hoy en día, este tipo de acuerdos ya no tienen ningún sentido" afirma Andoni García Arriola, miembro del comité coordinador de ECVC. "El comercio agrícola debería considerarse como un sector sensible y tratarse por separado de otros productos comerciales. La prioridad debería ser la construcción de mecanismos de regulación del mercado que permitan a los agricultores de todo el mundo obtener unos ingresos justos a cambio de producir para unos sistemas alimentarios locales sostenibles."

"En el contexto de la actual crisis alimentaria internacional y con el fin de alcanzar los objetivos de De La Granja a la Mesa, la UE debería comprometerse a nivel internacional para promover un nuevo Marco Multilateral Global para la Ejecución del Comercio Internacional, basado en los principios de la Soberanía Alimentaria de los Pueblos y según la Declaración de las Naciones Unidas sobre los Derechos de los Campesinos y Otras Personas que Trabajan en las Zonas Rurales (UNDROP)", declara Morgan Ody, coordinadora general del movimiento internacional campesino La Vía Campesina.

■ INFORME ACUERDO LIBRE COMERCIO UE-NUOVA ZELANDA

Factores previos a tener en cuenta: - La UE presenta un balance comercial negativo de entre 700M€ - 1000M€ (750M€ en 2021). - NZ presenta un mercado pequeño, ya que, su población es de 4.8 millones.

Acceso de Nueva Zelanda al mercado de la UE

Carne de ovino - En virtud del acuerdo, la UE permitirá la importación de 38.000 toneladas libres de aranceles. Este volumen se introducirá gradualmente a lo largo de 7 años a partir de la entrada en vigor del acuerdo. Este volumen se suma al contingente arancelario anterior (114.184 Tm).

Carne de vacuno - En virtud del acuerdo, la UE permitirá la importación de 10.000 toneladas con un arancel reducido del 7,5%. Este volumen se introducirá gradualmente a lo largo de 7 años a partir de la entrada en vigor del acuerdo. Se limita únicamente a la carne de vacuno de alta calidad alimentada con hierba para la carne de vacuno de alta calidad.

También se concederá acceso a través de contingentes arancelarios al maíz dulce (800 toneladas con derecho cero) y al etanol (4.000 toneladas con derecho cero).

PRODUCTOS LÁCTEOS

- **Mantequilla** - La UE permitirá las importaciones dentro del límite del nuevo contingente arancelario de 15.000 toneladas con un arancel 38% NMF (Nación Más Favorecida). Para el volumen de 21.000 toneladas, el arancel de este contingente se reducirá gradualmente hasta el 5% NMF.
- **Queso** - En virtud del acuerdo, la UE permitirá la importación de 25.000 toneladas libres de aranceles. Este volumen se introducirá gradualmente a lo largo de 7 años a partir de la entrada en vigor del acuerdo.
- También se concederá acceso a través de **contingentes arancelarios para el suero de leche** de alto contenido proteínico (3.500 Tm escalonadas a lo largo de 7 años con derecho cero).
- **Leche en polvo** - Se abrirá un contingente arancelario de 15.000 toneladas con un arancel 20% NMF. Este volumen se introducirá gradualmente a lo largo de 7 años a partir de la entrada en vigor del acuerdo.

Todas las exportaciones de bienes industriales de Nueva Zelanda a la UE quedarán libres de aranceles, así como la mayoría de sus productos agrícolas, como los kiwis, las manzanas o el vino

■ ACCESO DE LA UE AL MERCADO DE NZ

El acuerdo eliminará los aranceles sobre el 100% de las exportaciones de la UE y proporcionará unas condiciones equitativas para los productos de la UE en el mercado neozelandés, lo que se espera que aumente las exportaciones de la UE a Nueva Zelanda hasta un 47% con el tiempo.

Indicaciones geográficas (IG) El Acuerdo protegerá toda la lista de vinos y bebidas espirituosas de la UE (cerca de 2.000 nombres), como el Prosecco, el vodka polaco, el Rioja, el champán y el Tokaji. Un resultado que crea un nuevo estándar de oro en los ALC de la UE. El Acuerdo también protege 23 IG de vino de Nueva Zelanda. Además, 163 de las más renombradas IG alimentarias de la UE, como los quesos Asiago, Comté o Queso Manchego, el jamón Istarski pršut, el mazapán Lübecker o las aceitunas Elia Kalamatas estarán protegidas en Nueva Zelanda.

EL 99% DE LOS ALIMENTOS PARA LA POBLACIÓN ESPAÑOLA SE PODRÍA CULTIVAR EN TERRITORIO ESTATAL

Amigos de la Tierra ha presentado el Informe “La urgencia de una transición agroecológica en España” donde demuestra que es posible la independencia alimentaria y energética del sistema alimentario, con una producción agroecológica y un cambio de dieta.

Informe donde se evidencia la gran dependencia del exterior del sistema alimentario. La escasez y la subida de precios de los alimentos, la luz y la gasolina han puesto en tela de juicio el sistema agroalimentario. La importación de todos estos recursos para la producción y consumo de alimentos agrava la situación de vulnerabilidad de la población, especialmente tras el inicio del conflicto bélico en Ucrania.

Los sistemas agroalimentarios juegan un papel esencial en el sostenimiento de la vida en general, y de la humanidad en particular. Condicionan fuertemente el ecosistema planetario, alimentan a la población mundial a partir del uso de recursos naturales y constituyen el principal medio de vida de miles de millones de personas en todo el mundo, por lo que según cómo se desarrollen y dependiendo del tipo de aprovechamiento que hagan de dichos recursos, impactarán de una manera u otra a nivel social y ambiental.

Desde hace varias décadas se suceden y se superponen crisis políticas, económicas, climáticas, ambientales, sociales, sanitarias, ligadas a los sistemas agroalimentarios, pero fundamentalmente al modelo alimentario global, que conduce a la mayoría de la población y de los ecosistemas a situaciones de extrema vulnerabilidad, poniendo en riesgo el propio sostenimiento de la vida. Este sistema agroindustrial globalizado se basa además en dinámicas altamente perjudiciales para el medio ambiente. En la actualidad se habla de nueve límites planetarios. De estos

nueve, cinco están íntimamente relacionados con el sistema agroalimentario, son la interferencia en el ciclo del nitrógeno y el fósforo, el uso y contaminación del agua dulce, el uso y degradación de los suelos, el cambio climático y la pérdida de biodiversidad. Esto lo posiciona como el principal responsable del deterioro ambiental a nivel global.

Este trabajo pretende por tanto contribuir a la urgente y necesaria transición del sistema agroalimentario español, aportando evidencias científicas sobre el impacto de diversos escenarios que contienen progresivos grados de ambición en torno a la transformación de la agricultura y alimentación en nuestro país. En particular, analizamos cuantitativamente desde el marco de los límites planetarios aquellos indicadores biofísicos con especial relevancia en los sistemas alimentarios, como son el clima, los usos del suelo, la calidad del suelo, la calidad del aire, la calidad del agua y el uso de recursos no renovables. Además, los diferentes grados de ambición incluidos en los diversos escenarios desarrollados contienen parte de las políticas públicas definidas en el Pacto Verde Europeo, como la Estrategia de la Granja a la Mesa, que han sido parcialmente incorporadas en la reciente reforma de la Política Agraria Común (PAC).

Esta dependencia puede invertirse, y así lo demuestra la investigación. En el estudio se analizan de diferentes escenarios, estrategias e impactos ambientales de la transformación del sistema agroalimentario español. Se incluyen diferentes estrategias agroalimentarias, agrupadas por un lado, en aquellas que afectan a la producción, cuyo objetivo sería transitar a una producción agroecológica, con diversos grados de ambición; por otro, estrategias que afectan a la dieta, encaminadas fundamentalmente a transitar

hacia dietas más saludables, y finalmente, una estrategia que afecta tanto a la producción como al consumo, que es la reducción de la pérdida y desperdicio alimentario.

Estas estrategias se combinan en diversos escenarios posibles de transición. Un grupo en los que sólo se realizan cambios en la producción (Escenarios Agri) y otro en los que a los primeros que se le añaden cambios en los patrones de consumo (Escenarios SAA), y se comparan con el estado actual del sistema agroalimentario en España (escenario Base).

■ ESCENARIOS DE PRODUCCIÓN (ESCENARIOS AGRI)

El Escenario Base (Base) representa una descripción del sistema agroalimentario actual, con los datos más actualizados posibles, del quinquenio 2014-2018.

El Escenario de la Granja a la Mesa (F2F) asume en la producción parte de las exigencias de la Estrategia Europea de la Granja a la Mesa, en particular las de convertir el 25% de la Superficie Agraria Útil (SAU) a ecológico, y reducir en un 50% el uso de pesticidas y en un 20% el de fertilizantes nitrogenados de síntesis.

En el Escenario Agroecológico (AE) se asume una conversión total de la SAU y de la cabaña ganadera a ecológico, con una eliminación total del uso de fertilizantes inorgánicos y pesticidas, que son sustituidos por fertilizantes orgánicos y métodos ecológicos del control de plagas. El uso de los pastizales se incrementa hasta llegar al 50% de la biomasa aérea producida en todas las provincias. Además se generalizan prácticas agroecológicas, el uso de energías renovables, y la eliminación del barbecho (sustituido en el caso del secano por leguminosas grano y en el de

regadío por patatas, hortalizas y cultivos azucareros, permitiendo así abastecer la demanda de estos productos para alimentación humana).

■ CAMBIO DE DIETA Y DISMINUCIÓN DESPERDICIO ALIMENTARIO

En los **escenarios con cambios en la dieta (SAA)**, la pérdida y **desperdicio alimentario** se reducen a la mitad, y se elimina la importación de productos de origen animal (carne, leche, huevos y pescado). También se elimina la importación de materias primas para alimentación animal, por lo que la cabaña y la producción ganadera se ajusta a las posibilidades del territorio, y además se priorizan algunas fuentes para los monogástricos (ej. tortas de maíz, guisantes, otras leguminosas) y se dejan los forrajes, paja y pastos para los rumiantes. De este modo, el consumo de productos de la ganadería se limita a la producción con recursos locales, que variarán en función del escenario. Por otro lado, también se asumen cambios en el consumo de otros tipos de productos para lograr una dieta más saludable, incluyendo reducir a la mitad el consumo de azúcar; doblar el consumo de verduras y triplicar el de legumbres.

■ REDUCIR LA DEPENDENCIA

En la actualidad, para alimentar a la población se utilizan, además de las tierras de cultivo de la geografía española, 9,2 millones de hectáreas de terceros países. Con los cambios propuestos por la organización ecologista utilizaríamos menos de 1 millón de hectáreas del exterior.

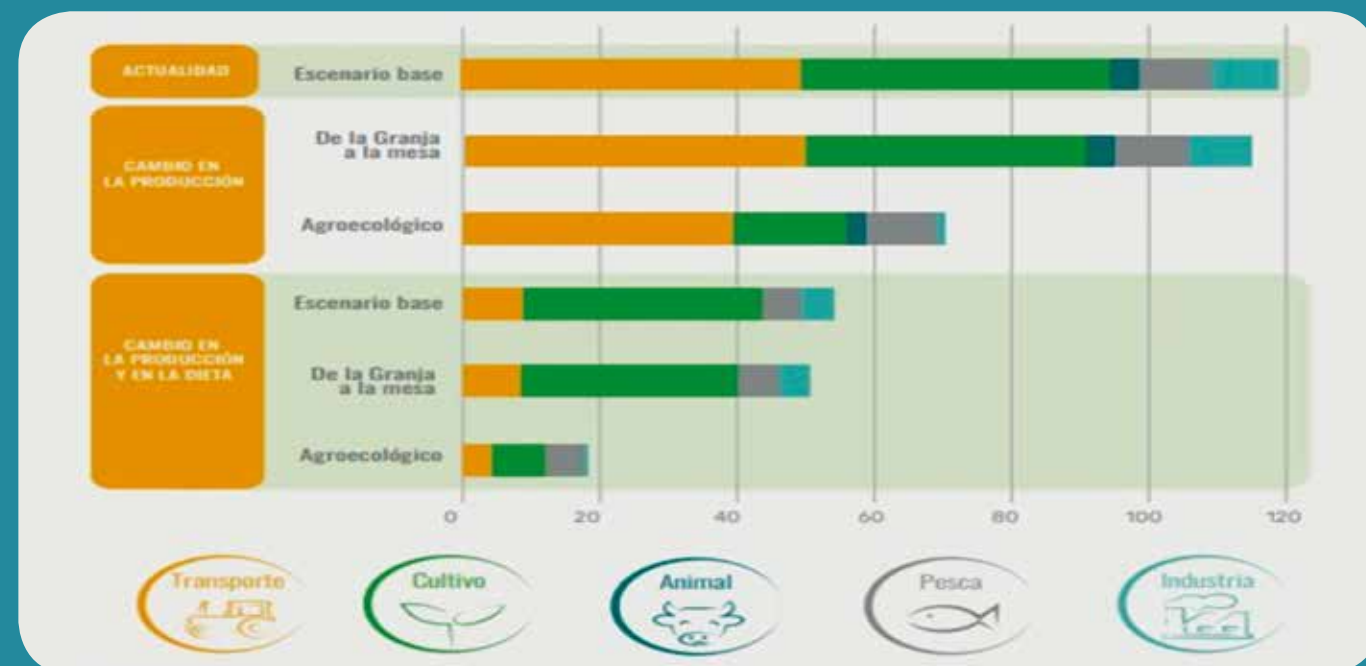
Para el suministro interno de alimentos se necesita el equivalente a 118 millones de barriles de petróleo, lo que es igual al 25% del total barriles que se consumen en España.



LA ENERGÍA NO RENOVABLE

La energía no renovable (ENR) se ha convertido en un elemento indispensable en los sistemas agrarios y alimentarios actuales, los cuales son altamente dependientes de energía, materias primas, maquinaria e infraestructuras provenientes de combustibles fósiles y de minerales.

USO DE ENERGÍA NO RENOVABLE EN LOS DIFERENTES ESCENARIOS

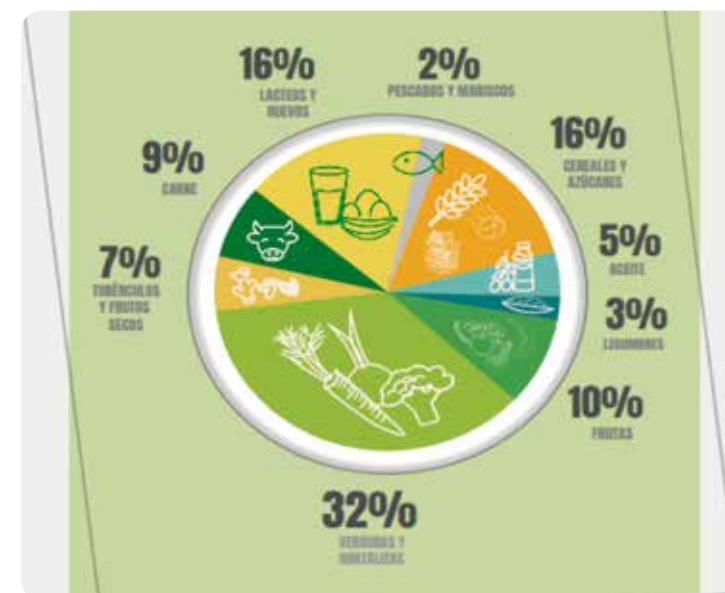


ESCENARIO AGROECOLÓGICO CON CAMBIOS DE PRODUCCIÓN Y DIETA

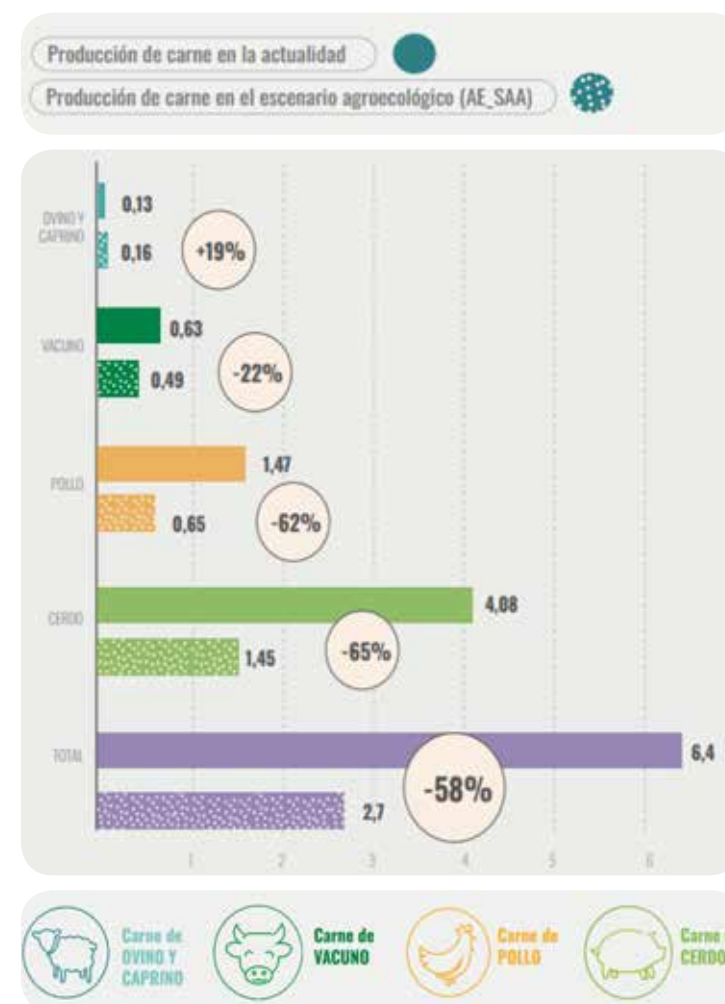
El modelo agroecológico con cambios en la dieta permitiría reducir en un 84% el uso de combustibles fósiles, necesitando tan sólo 19 millones de barriles de petróleo equivalentes anuales y se dejaría de emitir 124 Mt CO₂e, el triple de lo que emiten todos los coches que hay en España en un año.



DIETA ADAPTADA A LOS RECURSOS DEL TERRITORIO DE ESPAÑA



CAMBIO NECESARIOS EN LA PRODUCCIÓN DE CARNE EN ESPAÑA (en millones de toneladas)



En el escenario Agroecológico con cambios de producción y dieta (AE_SAA) se reducen drásticamente todos los impactos ecológicos analizados, al mismo tiempo que se logra mitigar el cambio climático, eliminar la dependencia de importaciones, restringir notablemente el uso de energía no renovable, y mejorar la calidad del agua y aire hasta niveles aceptables, cumpliendo las normativas europeas.

A su vez, plantear una transición agroecológica con cambios en la dieta permitiría una reducción del 100% en el uso de pesticidas y fertilizantes sintéticos y la reducción en un 87% de la contaminación del agua por nitratos. Todo esto garantizaría cumplir holgadamente con la Directiva de Nitratos de la Unión Europea, las Estrategias europeas de la Granja a la Mesa y de Biodiversidad, así como con los próximos Reglamentos europeos de deforestación importada y de uso sostenible de los productos fitosanitarios.

Los datos muestran que la producción local puede garantizar un consumo proteico adecuado, incrementando la proteína animal proveniente de una producción sostenible que aprovecha recursos que no compiten con la alimentación humana, como por ejemplo las zonas de pastos, al mismo tiempo que evidencia que mediante un buen manejo se pueden cerrar ciclos de nutrientes, mejorar la biodiversidad, absorber carbono o reducir los riesgos de incendio. En paralelo, y en línea con el patrón de la dieta Mediterránea, la consecuente disminución de proteína animal en la dieta humana debería ser compensada con una mayor presencia de proteína vegetal procedente de un incremento en el cultivo de leguminosas, práctica que contribuye a la fijación de nitrógeno en el suelo, evitando el uso de fertilizantes de síntesis y contribuyendo a la captura de GEI.

En definitiva, esta investigación pone de relieve las grandes oportunidades de transformación hacia sistemas más resilientes, justos y sostenibles, capaces de proveer a la población española de alimentos seguros y saludables, culturalmente apropiados y con impactos positivos en el medio ambiente. En otras palabras, la transición agroecológica en España es posible, necesaria y urgente.

Para consultar el estudio completo

https://www.tierra.org/wp-content/uploads/2022/06/informe_la-urgencia-de-una-transicion-agroecologica-en-espana.pdf

ANÁLISIS DEL DESPERDICIO DE ALIMENTOS EN LA CADENA AGROALIMENTARIA DE EUSKADI



La Viceconsejería de Agricultura Pesca y Política Alimentaria del Departamento de Desarrollo Económico, Sostenibilidad y Medio Ambiente del Gobierno Vasco, a través de la Fundación Elika, ha elaborado un estudio pionero para medir el desperdicio alimentario en todo el sistema agroalimentario de Euskadi mediante la aplicación de las directrices aportadas por la Comisión Europea para homogeneizar la medición.

El desperdicio de alimentos es un problema global que conlleva graves consecuencias medioambientales, económicas y sociales. La ONU recoge en el ODS 12 de Objetivos de Desarrollo Sostenible, reducir el desperdicio a la mitad para el año 2030, reto que asume el Pacto Verde Europeo a través de su estrategia Granja Mesa. En Euskadi, conscientes de la gravedad del problema y en el marco del Basque Green Deal se puso en marcha una Estrategia para reducir el desperdicio en la cadena alimentaria vasca.

Entre los años 2019 y 2020, un grupo de trabajo formado por HAZI, AZTI, IHOBE, Cluster de Alimentación de Euskadi, Enraiza derechos y Neiker, con la coordinación de Elika, realizó un primer diseño y concreción de la metodología para un diagnóstico de la generación de desperdicio en la CAE y la determinación de su impacto económico, social y ambiental, así como las oportunidades de reducción, de acuerdo a las directrices que Europa establece.

La complejidad del diseño ha llevado a aprovechar al máximo el esfuerzo de recopilación de datos que se ha llevado a cabo en cada eslabón de la cadena, utilizando metodologías diferentes, como establece la Decisión delegada. Por ello, hemos podido cuantificar datos que superan la definición de desperdicio que establece la Comisión Europea para su cuantificación. De ahí que en este informe contabilicemos lo que hemos denominado "Material Potencialmente Aprovechable" en los dos primeros eslabones de la cadena y que podrían ser objeto de revalorización.

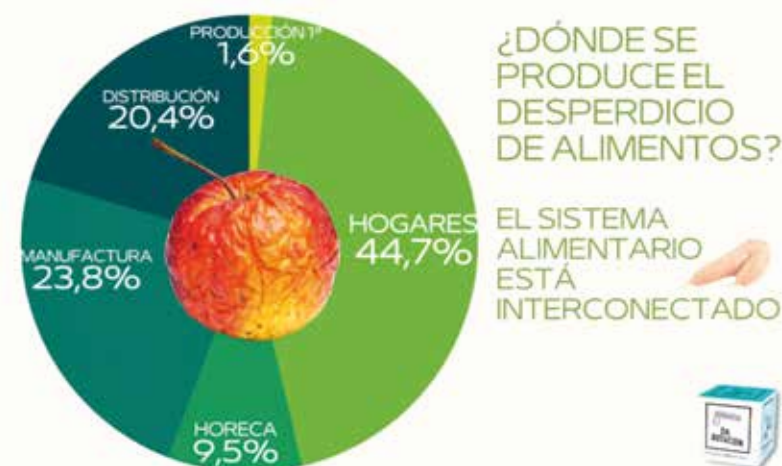
CONCLUSIONES

Según las conclusiones del estudio -realizado por un equipo multidisciplinar de personas expertas, utilizando la metodología que establece la Comisión Europea- la cifra del desperdicio alimentario (comestible y no comestible) total generado en Euskadi a lo largo de toda la cadena agroalimentaria (primer sector, transformación, distribución, HORECA y Hogares) es de 311.558 toneladas al año. Esto supone una media de 142 kilos por persona y año.

De este total, el ámbito de los hogares produce el 44,7% del total, seguido de la distribución y la manufactura, en torno al 20 y 23% respectivamente.

Según los datos analizados, entorno al 37% de lo desperdiciado en Distribución, HORECA y Hogares sería COMESTIBLE, lo que supone 40 k/persona/año.

Si hablamos de los denominados "Materiales Potencialmente Aprovechables" cuantificados en las fases de producción y transformación, estaríamos hablando de 4.332.945 toneladas al año. Esto supone una im-



portante potencialidad de mejora en la cadena agroalimentaria vasca, buscando fórmulas para una mejor valorización de estos productos y generando así valor añadido para todos los agentes de esta cadena.

VALLE DE ODIETA SL

<https://cutt.ly/8ZnNw5I>



OGM EN ASIA

<https://cutt.ly/UZnNrNU>



ANGELES SANTOS

<https://cutt.ly/KZnNyM6>



NYELENI.ORG

<https://cutt.ly/uZnNoz8>



Merkatua



SALGAI - SE VENDE

Se vende sembradora de cereal de 3 metros. Seminueva, en buen estado 603 20 17 83

Se alquila/vende explotación agraria en Fika. Invernaderos: 7 túneles de 60 m largo y 6,4 ancho Algo de tierra en exterior, semillero, almacén y sistema regadío. 688 90 05 41

Traktokarro egoera onean salgai. Antonio Carraro Tigrecar 3100 GST modeloa. 637 54 88 83

Se vende pony hembra de 10 meses 605 74 04 35

Se vende caballo raza Burguete de 8 años 605 74 04 35

Se vende segadora Kuhn de 5 cuchilla y volteadora de hierba Khun, 4,20 metros de labor, hidráulica. 696 79 59 99

Markinako Barinaga auzoan Arriondo Baserria eta lursailak salmentan. 679 47 96 71

Se vende 1 novillo limusin de inseminación. 944 55 65 52

Se vende alubia roja de Elorrio 675 70 03 35

Se vende finca rústica de 13,8 hectáreas en el pueblo de Carrasquedo en el municipio del Valle de Mena. Dispone de 2 ha. de roble y encina, el resto es pradera natural con tres puntos de agua para el ganado. 610 40 95 25

Se vende 17.000 m2 de terreno urbanizable en el pueblo de Carrasquedo (Valle de Mena), con dos naves y cobertizo para ganado, patio y garajes (1.200 m2 construidos). Con todos los servicios, al lado se dispone, de otra finca rústica de

48.000 m2, con carretera y agua. 610 40 95 25

Bi ahari muturgorri saltzen dira (adarrik gabe). 688 68 23 08

6 hilabete eta 10 hilabeteko bigantxak Limusinak kartadunak salgai. 610 98 11 47

Vendo remolque de 2 ejes - 6.000kg - .699 84 45 09

Se vende tabla de roble seca. 2,5 metros de largo, 15 cm de ancho y 3 cm de espesor. 669 38 93 03

Se vende casa en Arcetales para restaurar. Dos plantas de 50 metros cada una. Posibilidad de disposición de terreno para la dedicación a la actividad agraria. 655 73 00 85

Berrichon arrazako 100 ardi saltzen ditut. 686 46 70 69

Traktore txikientzako belarra astintzeko makina salgai. 679 17 48 09 - 688 61 88 94

Se vende sembradora de cereal en buen estado 603 20 17 83

Se vende Poni de 3 años con cría hembra. Manso, ideal para críos. 630 85 50 99

Se venden 3 carneros de raza latxa de un año. 675 80 43 85

Se vende carro de tractor Agria 675 80 43 85

Se venden por cese de actividad: novillas frisonas con carta, carro unifeed de 18 m3 con dos sinfines verticales, Abonadora Vicon, 2 tanques de leche de 2.600 litros y de 2.100 litros. 628 47 21 58

Betizuak salgai 655 70 60 73

Se alquila quesería en Durangaldea. 688 87 51 21

Se alquila explotación rentable en activo por jubilación. 685 72 50 72

Se venden 2 terneros pasteros limusines con carta. 618 05 63 55

Se venden 2 novillas preñadas. Una mestiza (madre Parda alpina), inseminada con Limusin y preñada de 7 meses y otra Asturiana de las montañas inseminada con Angus y preñada de 6 meses. 688 89 40 54

Venta de 2 invernaderos multitunel, cada uno de 1500m y 6 tuneles de 200m. 609 76 03 44

Humus likidoa salgai 688 66 58 48

Se venden estacas de Acacia de 1.80m hechas a mano. 658 74 66 49

Se venden cabras azpigorris 636 88 29 92

Se vende remolque agrícola Barbero, 16T con elevación trasera. 649 42 82 99

Se vende tanque Alfa Laval 1200l. 943 83 55 03

Se vende tolva de pienso 5T 943 83 55 03

Se vende generador eléctrico toma fuerza tractor 943 83 55 03

Se vende autocargador JB con tracción 16m3 943 83 55 03

Se vende bascula colgante gama intermedia en perfecto estado 666 58 39 25

1,5 hektareako terreno bat salgai edo alokatzeko Galdakaon fruta-arbolak jartzeko baimenarekin, guztiz zarratuta bi metroko

altuerako hesiarekin 659 53 97 79

Ahuntzak salgai. Azpigorriak 6 ama eta 4 kume. 693 60 66 06

Venta casa nueva en Navarra. Posibilidad de huerta. 118.000€ 650 42 89 82

Akazisko esolak salgai. Venta de estacas de acacia. 615 74 06 54

Se vende carro mezclador seco de dos ejes horizontales. 649 84 05 06

Se vende generador electrico. 680 35 19 91

Se vende desensiladora de bloque KUHN por desuso. En buen estado. 619 53 99 58

Hidrolimpiadora bat salgai. Trifasikoa eta 4 CV. 639 98 38 16

Arratoi txakur kumeak oparitzen dira 722 22 23 38

Traktore Agria 9.900, 30CV salgai. Guztiz berritua, apero eta guzti. 609 45 82 43

Bi-hiru urteko txakur gazteak dauzkagu Ataunen. 617 86 63 34

Venta de 4000m2 de finca con frutales, junto al río Arga (Zona Tafalla) 13.000€. 650 42 89 82

Venta finca rural, Muxika. Separado en dos parcelas (7400m2 y 3800m2) 660 80 96 80

Gaztainazko estakak, eskuz eginak 690 03 21 04 / 606 50 02 70

Belar takoiak salgai. 608 67 76 06

500 litroko DeLaval esne tankea salgai. 625 02 25 59

Se venden bolas de hierba ensiladas. Fácil de cargar. 649 84 05 06

Pasquali traktorea salgai. 21 CV. Remolkea, goldea eta rotabatorragaz. 94 625 32 66

Se vende esparcidor de basura para tractor Pasquali y freno hidráulico. 3.000 euros. 94 673 15 69 / 639 96 42 98

Se vende terreno de 10.000 metros cuadrados en Gamiz. Posibilidad de iniciar explotación agraria. 685 70 32 31

14 zaldiko Pasqualia salgai, arranke eta guzti. 695 76 92 75

Se venden terneras y terneros pasteros. Limousin. Con carta. 633 17 77 15

Behi satsa oparitzen da. Se regala basura de vaca. En Arrankudiaga. 688 66 58 48

Belar siku bolak salgai. 628 04 15 26

Tractor agrícola de cadenas con desbrozadora. Tipo oruga. 658 74 66 49

Se venden bolas de hierba seca y bolas de silo. 685 70 74 92

Gurdia salgai. 4 metro luze eta 2 zabal. Alde bakoitzean bina gurplekin. 695 76 92 75

80 CVko Case traktorea salgai. Pintxo, pala eta kabinarekin. 695 76 92 75

Vendo autocargador marca Comesa de carga trasera, trabaja con su tracción. Trabaja con tractor Pasquali de 38cv. 657 79 18 63

Euskal txerriaren txerrikumeak salgai. 685 78 48 41

Motocultor nuevo Agria 7710GRV con motor de gasolina Honda GX 270. 2.400 euros. Nuevo. 605 74 45 15

Belar lehorra, bolak, pakoia eta siloa salgai. Aterpean gordeak. 659 13 20 94

Suzuki Bandit 400cc eta Honda Panaeuropean 1.100 cc. 658 74 66 49

Se vende segadora acondicionadora Celia 270. 615 70 49 60

Se venden fardos de viruta seca para camas, sin polvo, paletizado. Buen precio. 669 72 02 90

Se venden potros españoles, machos y hembras. Capa alazán negro y castaño. Excelentes orígenes. 635 73 88 05

Se ofrece terreno para alquilar en Erandio. 3 hectáreas, para ganadería o agricultura. 615 71 51 92

Se vende caserío con pabellón de ganado con 12 hectáreas. Zona de Bermeo-Bakio. 635 73 59 88 / 699 76 56 30

Se vende tanque de leche con motor. Funciona. 617 97 22 09

Se venden dos volteadoras Khun de 4 rotores, de 3,80 metros y 4,20 metros. 676 51 77 87

Saltzeko esne tanka, Japy markakoa, 1700 litro. Garbitze automatikoa. Estatu onean. (00-33) 632 30 76 53

Se vende hierba seca y bolas de silo. Están bajo cubierto. Belar bolak salgai, lehorra eta siloa. 659 13 20 94

Ardi moztailleak. Joxe. 659 26 27 47

Se vende alfalfa ecológica. En pelets (19% proteína) y en rama. 629 20 42 15

Se vende caserío en Getxo. 2 Plantas, 90 metro cuadrados. 1 hectárea de terreno soleado junto al río. 650 15 58 41 / 649 56 37 20

Se vende forraje en fardo pequeño. Paja, hierba y alfalfa. Buena calidad. Puesto en destino. Económico. 669 72 02 90

Se vende granja en Getxo, a 3 kms de la Avenida de Los Chopos. 4000m2 terreno con un edificio de 1.560 m2. Urge vender, precio a convenir. 651 88 11 95

Se venden estacas de acacia y alambre ganadero. Se hacen cierres y limpieza de terreno. 666 58 34 78

Se venden fardos de paja de cebada, de 6 cuerdas, metidos en almacén. 679 48 57 12 / 626 49 63 93

EROSTEKO - COMPRA

Se compra subsolador. Interesados 649 12 35 35

Potokak erosten ditut bizitarako. Compro potokas para vida. 655 70 60 73

Land Rover Defender baten bila nabil. Berdin dio zein egoeretan. 623 17 95 37

Arado SAME delfino 35 de segunda mano. 94 616 64 86

Se compra o alquila terreno para pastos de ganado. 616 16 65 09

Se compra tanque de leche 150-200 l. No importa que el motor no funcione. 653 01 93 79

Se compra estructura de invernadero tipo túnel. 691 21 00 34

Arrazola eta Axpe inguruan landak errentan hartzeko prest. 662 00 55 79

Arraza ertaineko txakur kume baten bila nabil. 655 70 95 77

LANA – TRABAJO

Joven que acaba de finalizar los estudios de Técnico en producción agroecológica, en la Granja Heras de Cantabria, se ofrece para trabajar durante los meses de verano. 654 81 17 00

Montajes y reparaciones de invernaderos. Cambios de plástico. Construcciones de pabellones ganaderos. Cerramientos de todo tipo. 663 75 53 97

Busco trabajo en explotaciones de vacuno de leche a poder ser ecológicas. Tengo estudios de técnico en agricultura ecológica (Escola Agrária de Manresa) y 3 años de experiencia trabajando en granjas ecológicas en Francia. Experiencia en manejo de pastoreo (PRV - Pastoreo Racional Voisin como en pastoreo rotacional dinámico). Alejandro 722 23 25 89

Se busca persona para trabajar en almacén de piensos con experiencia. Venta al público. Alrededores de Bilbo. 628 44 03 81

Limpiezas de chimeneas, estufas, cocinas económicas, calderas de calefacción, etc. Urko 605 77 07 54

Se ofrece pastor para vacas, ovejas y cabras. 38 años, navarro. Interesad@s llamar a 618 04 65 70

Ipini hemen iragarkia **DOAN 94 623 27 30**



U R R I A K 8 • D O N O S T I A

11:00 • Bulebarra • Azken km-ak

12:00 • Pio XII • Manifestazioa