

TXIKIÑENA, BERTOKO ESNEKI ARTISAUEK

10 IBON LASUEN: damos mucha importancia a ser lo más autosuficientes posible en pasto y forraje

16 LAN ERRITMO BASATIAK SALATU DITUZTE GAUBEAKO TOMATE NEGUTEGIAN

18 BASTIEN GARAT: uste dut elgarrekin izigarri azkarragoak girela

3 EDITORIALA:

- La construcción de un sistema alimentario sostenible exige nuevos pilares

4 IRITZIA

- Arabako mahastiak

5 BERTSOEN TXOKOA

6 ERREPORTAJEA:

- Txikiñena

10 ELKARRIZKETA

- Ibon Lasuen

13 BERRIAK:

- Biolur, 30 urte jaialdia

15 BERRIAK:

- Euskal Sagardoa

16 BERRIAK:

- Gaubeako tomategia

18 IPAR EUSKAL HERRIA

21 BERRIAK:

- Elikatu baserrik, elikagai faltsuak debekatu

22 BERRIAK:

- Ley de restauración de la naturaleza

24 IKERKETA:

- ¿Es compatible la metanización con la agricultura campesina?

28 GOMENDIOAK

29 BERRIAK:

- Consternación ante la deriva autoritaria en Francia

La construcción de un sistema alimentario sostenible exige nuevos pilares

En la editorial del anterior número de Etxalde explicitamos la apuesta de los gobiernos de Gasteiz e Iruñea por la producción alimentaria industrializada y la construcción de laboratorios para la producción de alimentos sintéticos. Las últimas semanas han aflorado los pilares sobre los que se sustentan algunos de los proyectos que se mencionan como ejemplos de esa apuesta. Las condiciones de trabajo que se están imponiendo a las personas contratadas por la empresa Cultivos Araba para la producción de tomate hidropónico, están más cerca de la esclavitud, que de la dignidad que debiera garantizarse a cualquier persona contratada. Impedir y controlar la comunicación entre las personas trabajadoras mediante gritos, y prohibir disponer de un reloj para no que no controlen el tiempo; son algunas de las denuncias públicas por parte de las personas trabajadoras. Lo definen como el modelo "Almería", aunque las denuncias de vulneración de derechos en Huertas Peralta (Nafarroa) demuestran que es un modelo muy extendido. Entre tanto, el silencio del Gobierno Vasco (financiador del proyecto), la distribución (Eroski) y la "pata autóctona" de la empresa (Barrenetxe); lo dice todo. Por otra parte, el proyecto BioTech Food también está acaparando nuevas concentraciones del sector productor contra su implantación, así como reportajes públicos sobre la construcción societaria del proyecto, sus asesores y colaboradores, y sus intenciones de basar la producción sintética en organismos genéticamente modificados. Es reseñable que la asesoría de este proyecto recae en el bufete que lidera el cónyuge de la presidenta del Parlamento Vasco y que el apoyo financiero del Gobierno Vasco está garantizado. La multinacional JBS posee el 51% de las acciones de esta

empresa que pretende construir el mayor laboratorio del mundo, en consonancia con haber sido condenada en 2017 con la multa más grande del mundo por sobornar a 1.829 políticos de 28 partidos políticos distintos. Es muy significativo que un proyecto liderado por una multinacional experta en sobornos y corrupción, no haya levantado el más mínimo cuestionamiento por parte de las instituciones públicas a la hora de apoyar política y financieramente este proyecto. Sobre los pilares de la explotación sin límites de las personas trabajadoras y el liderazgo de multinacionales expertas en corrupción no es posible construir sistemas alimentarios que respondan a los retos de sostenibilidad que nos enfrentamos. Que el compromiso de nuestros gobiernos locales hacia la estrategia "de la granja a la mesa" se manifieste con estos proyectos, lo dice todo. Afortunadamente una parte muy importante de las iniciativas de incorporación a la producción alimentaria caminan en la dirección opuesta. En este mismo número tenemos la oportunidad de seguir conociendo nuevas iniciativas de producción y transformación propia dirigiendo la venta hacia circuitos de proximidad; así como iniciativas de redimensionamiento de la producción en base a forrajes con transformación de monte público en pradera. Es importante poner en valor estas iniciativas porque conforman los nuevos pilares, que permiten caminar hacia otro sistema alimentario local, sostenible y resiliente desde la parte productora. Las dificultades de un contexto alimentario cada vez más hostil (especulación de materias primas, desequilibrios en la cadena alimentaria, inclemencias climáticas,...), no debe llevarnos a un descontento y estado de frustración permanente que impidan reflexionar más allá del presente. Multiplicar nuevas iniciativas y demandas que caminen en la dirección de la relocalización de los sistemas alimentarios va a seguir siendo la apuesta más sólida. Solidaridad frente al corporativismo, es lo que siempre hemos confrontado como movimiento sindical.






etxalde@etxalde.eus
www.elikaherria.eus

Lege Gordailua:
SS 50-2015

Editorea: **Etxalde Nekazaritza Iraunkorra Elkarte**
Diseinua eta maketazioa:
Diseinu eta Komunikazioa AULESTI S.L.
Inprenta: **Gertu S. Coop.**
Maiztasuna: **Bihilabetekaria**
Aleak zenbakiko: **4.650**



MIRIAN OTXOTORENA

¿HEMOS APRENDIDO O NO?

Ha pasado un año desde los devastadores y terribles incendios que por diversas causas asolaron y tuvieron en jaque a mucho pueblos de Navarra mientras ardían hectáreas y hectáreas del territorio.

¿Que aprendimos de todo lo vivido en aquellas semanas?, ¿Hemos tomado conciencia y medidas?

En aquellos días de junio sufríamos una sequía, altas temperaturas y fuertes vientos que hacían muy difícil el control y la extinción del fuego y veíamos como avanzaba y avanzaba sin control. Veíamos también como la gente de los pueblos trabajaba e intentaban colaborar para la extinción, cada uno con los medios propios de los que disponía desde garrafas de agua hasta maquinaria pesada.

Nos fijamos como el monocultivo de cereal de media Navarra ardían más rápido que otro tipo de cultivos que han ido y van desapareciendo ,frutales, viñedo, olivos, etc. así como zonas con mayor diversidad vegetal natural árboles, arbustos, matas, etc. y que el cereal llegaba o mugaba con nuestras casas por el desarrollo urbanísticos que sea producido en los últimos años; cómo nos hemos comido las eras, huertas, etc. que frenaban la llegada del fuego a los cascos urbanos; que no tenemos pastores o ganadería extensiva en nuestro pueblo.

¿Qué podemos hacer? Fomentar o incentivar una agricultura más diversificada y un desarrollo urbanístico de nuestro cascos urbanos para que en caso de incendio la interfaz urbano forestal sea mayor, manteniendo un perímetro alrededor del pueblo de zonas verdes con vegetación no muerta y dotando a los pueblos de un protocolo en caso de incendio con tomas de agua, mangueras, etc. además de formación para voluntarios.

Hemos visto también como los montes comunales de Navarra ardían de distinta forma según la gestión que se realiza en ellos, y con qué especies se han reforestado, si se permite y favorece la presencia de ganado en los montes y bosques, si se realizan desbroce o no

tanto para que el fuego no avance como para el silvopastoreo.

¿Qué podemos hacer? Las reforestaciones que se realicen sean de bosques autóctonos, que se permita y se fomente la presencia de la ganadería extensiva en ellos. En definitiva aumentar la biodiversidad de nuestros campos y mantenimiento de los bosques con el pastoreo para que disminuya la rapidez e intensidad del fuego.

Hemos visto como las administraciones cercanas, concejos y ayuntamientos, así como, en el Gobierno de Navarra, en los presupuestos del 2023, no han habilitado partidas presupuestarias nuevas que vayan en un cambio de dirección en la gestión del territorio de forma que haya todos los años unas partidas dedicadas a prevención y gestión del territorio para que los daños sean los mínimos posibles.

Tras el incendio se ha visto que los incendios son difíciles de controlar y apagar pero que podemos prevenir, coordinarnos, formarnos y gestionar el territorio y los pueblos de otra forma para que el fuego no corra a sus anchas. Las condiciones que se dieron en junio del año pasado pueden repetirse, el inicio de esta primavera marcaba en esa dirección hasta que llegaron las tormentas de mayo, esperemos que para la primavera del año que viene hayamos iniciado ese cambio de gestión de nuestras tierras.



BERTSOEN TXOKOA



Neba-arreba edo ahizta

Zu ere izan aktibista

Ezin izan konformista

Sistema honi egin zista

Denon bizitzak erdigunean

Jartzeko zorrotzu bista

Berri larriak identifikau

Aldaketei eman pista

Zaintza lanak duindu, banatu

Ta ordaintzearen konkista

Pribatizazioari aurre egin

Kolektiboaren konkista

Iraultzeko protagonista

Greba orokor feminista

Azarorarte ahalegindu

Zapalkuntza oro birrindu

Aldarrikapenak findu

Hogeiatarrean astindu

Antolatu, aktibatu, saretu

Eskubidetan berdindu

Arduradunak interpelatu

Goitik behera zipriztindu

Kolonialismo, patriarkatuaren

Zamak nahi badira arindu

Agroekolojiaren makilak

Beharko luke agindu

Lurraldea ta lurra zaindu

Doinua:

Baneza eta banitu





TXIKIÑENA

BERTOKO ESNEKI ARTISAUEK (Berriatua, Bizkaia)

Txikitasunean askotarikoa da Txikiñenaren produktu eskaintza: larrean dabilzan euren behi eta ahuntzen esnea eta esneki sorta oparoa. Ahuntz esnea esneki enpresa bati saltzetik, elaborazioa berak egitera pasatzeko apostua egin zuen Aimar Bilbaok bere bikote Amalur Arrietarekin batera orain dela urte bi. Harrez gero, euren esne eta esnekien kalitateari esker, lekua egin dute merkatuan, beti ere salmenta zuzena eta kontsumo elkarteen bidezkoa lehenetsita; aurten Markina-Xemeingo Bekobenta eskola ere hornitu dute esne eta jogurtekin. Esneki, Euskal Herriko I. Gazta eta Esnekien Azokan 1. Saria eskuratu dute 2022an gazta kremen eta jogurten ataletan.

“Honelako produktuen eskaria, egon badago, horretan ez daukagu arazorik. Arazoak bideko oztopo burokratikoetan gabiltza topatzen”.

Orain dela 18 bat urte sartu zen nekazari gazteen programan Aimar Bilbao berriatuarra, batxiler ikasketen ostean Fraisoren heziketa zikloa eginda. Aitxitxe-amuma baserriarren biloba da, baina gurasoek ez zuten bide bera jarraitu. Aimarrek, ostera, gaztetatik ganaduzaletasuna zekarren. “Okelarako txahalak loditzen hasi nintzen; hauxe da horretarako egin nuen korta (Plazakola eta Berriatua arteko errepide ondoan); gero esnerako ahuntzekin egon nintzen urte batzuk, eta esnea Haroko (Rioja) Lacteos Martinez enpresari saltzen nion, Los Cameros gaztandegirako”. Baina esnea beste bati saltzeak dakarrena beti prezioak estutzen ibiltzea zela dio. 250 ahuntz eta esnerako beste 15 behi zeuzkan orduan; erabakia izan zen abere kopurua murriztea baina berak hartzea beregain salmenta. Hasieran esne pasteurizatuarena bakarrik, eta orain dela urte bi ausartu zen transformazio propiorako saltoa egitera, bikotearen bultzadarekin, eta Leartikerren Esneki zentroaren aholkularitza lagun.

— Produktu ugari eta kontsumo elkarteen bidezko salmenta

Zazpi produktu egiten dituzte momentu honetan Txikiñena Bertoko Esneki Artisauek markarekin. Behien kasuan, esne pasteurizatua eta jogurta; behi eta ahuntz esneen nahastearekin gazta freskoa, eta pasta biguna deritzon gazta bigun bat penicillium azala duena; eta ahuntzaren kasuan, esnea, gazta krema zabalgarri bat eta oraintsu hasi dira ahuntzaren ruloa ere egiten; “arrakasta handia euki du”.

Produktuak egiteko orduan Leartikerren Esneki zentroaren laguntza garrantzitsua izan da eurentzako; baita beste esnegigile artisau batzuekin kontaktua egin eta haien aholkuak jarraitzea ere. Produktuak egoki eta gustagarri lortzeko bidea ez da beti bardina izaten: “Ahuntzaren krema zabalgarriaren lehenengo aproba egin genuenean Leartikerrekoekin, ondo urten zuen lehenengoan, eta oraintxe ere errezeta horixe jarraitzen dugu; ruloa lortzeko, barriz, pasa den urrian hasi ginen aprobak egiten, eta ezinean ibili gara oraintsu arte!” Hori ere batzuetan gertatzen baita elaborazio egokia lortu arte: “8-10 elaborazio egin genituen eta bertan behera laga genuen, ez zelako ondo urtetzen; gero otsailean ekin genion barriro, beste batzuen adibideak ezagutzera joan ondoren, eta oraintsu lortu dugu rulo ona”. Zer da kontua-eta, momentu honetan berau da gehien saltzen duten produktua; “krema zabalgarria ere oso ondo saltzen da, baina orain ruloa da lehena”.

Momentu honetan, Igorreko eta Soralezeko beste bi ahuntzdunegaz batera, Leartikerren Esneki zentroan dabil Txikiñena 2023rako berrikuntza proiektuan sartuta: “gure kasuan, jada egiten dugun produktu bat, penicillium daroan gazta, hobetzeko proiektua da”. Euren produktuen sorkuntza bidean hasieratik izan dute bidelagun, hain zuzen be, Leartikerren Esneki zentroa.

Kontsumo taldeen bitartez saltzen dute euren produkzioaren zati handi bat: Oiartzungo Labore, Azpeitiko Elikagunea, Zarauzko Lakari, Bergara eta Arrasateko Erein da Jan edota Lekeitioko Amaren. “Durangoko bi gozotegitan, bertan inguruko herriko denda txikietan be saltzen dugu, eta ikasturte honetan hasi gara Markinako eskola be hornitzen”. Pozik daude salmenta bideekin, eurok esandako prezioen errespetuan oinarritzen direlako.



— A2A2 esnearen aldeko apostua eta ganadua larrean elikatzearen aldekoa

“Berba batean esateko, A2A2 esne historikoa da”, Aimar Bilbaok azaldu duenez. Genetikoki hobetu gabeko behiak dira esne mota hori ematen dutenak. “Beta-kaseina A2A2 deritzon proteina daukate euren ADNan behi hauek; eta ematen duten esneak ez du miraririk egiten; alergia euki ezker hori ezin du konpondu, baina melakaseina deritzon proteinaren bidez, digestio prozesua azeleratu egiten du. Gainera esne hau berez da laktosa oso gutxikoa”. A1 proteina daukan esneak, berriz, digestioa luzatu egiten du, eta astuna gertatzen zaio jende askori. Beraz, ohiko A1 esneak kaltea edo intolerantzia eragiten dienez egokia da A2A2: “betiko esnea”. Gurutzetan umekin egindako arobetan ere emaitza oso ona eman du intolerantzia kasuetan.

Txikiñenako behi batzuk Fleckvieh arrazakoak dira eta beste batzuk frisonak montbeliarde-gaz gurutzatutakoak. 20 bat buru maneiatzen dituzte: 12 jazen, bi-hiru antzuak eta gainontzekoak urru-xak oraindik. Txikira eta betiko esnera egindako apostua da eurena.

Ahuntzen kasuan, Florida arrazakoak dira orain dituen ia denak: “Sevillara joan eta handik ekarri nituen”. Lehen, esnea beste bati saltzen zion garaian, murtziarrak euki zituen; 240 bururaino ere bai. “Baina horiei pentsu eta alpapa asko eman behar zitzaizkien, gero esnea oso merke saltzeko...”. Ahuntzen kopurua erdira murriztea erabaki zuten, beraz. 115 bat dira orain; alpina gutxi batzuk, eta flordiak.

Ganadu gutxiago eta rustikoa, hori izan da hartutako bidea: “Egun osoa larran dabilta, eta behiak ere bardin; pentsu eta erositako forrajeekiko dependentzia ahal den gehiena kendu dugu: erosten dugun bakararra lastoa da; bedar sikua dana geuk egiten dugu; 300 bat bola aurten. Artoa be 3-4 hektarea ereiten dugu, eta geuk txikitu gero, baina aurten ez gara ailegatu...”.



— Larreak lortzeko zailtasunak

Bizi Etxebarrian bizi da Aimar Bilbao bere bikote eta hiru semeekin. Larreak, berriz, Etxebarrian bertan ez eze, Berriatuan eta Mendaron ere badauzka, nahiz momentu honetan Mendaroko behi kortaren maneia beste kide batzuen esku utzita euki. Ahuntzak jazzi Berriatuko kortan egiten dituzte; bertan alboan daukate eginda obradorea be, momentuz. “Jazteko ahuntzak hemengo mendi sailera ataraten ditugu goizero, eta iluntzero batu; baina urru-xak eta antzuak Etxebarrian dauzkagu, behiak be bardin, urru-xak eta antzuak Etxebarrian, eta hemen bakarrik jazteko daudenak”. Lurrak, errentan hartuta dauzkan bi larre kenduta, danak erosi ditu, eta zelai bihurtu: Mendaron 45 hektarea inguru eta Etxebarrin 15 bat. Pinadi edo sastrakadi izandako lurren transformazio prozesuak luze jotzen du Aimar Bilbaok azaldu duenez: “Mendarokoa erosi nuela badira 12 urte eta oraindik ez da zelai-zelai, baina badoa, desbrozeekin lagunduta-eta...”

Lurrak hurretik hurrera lortzea oso gatxa dela azaldu du Bilbaok. “Begitu, hemen daukagu korta hau eta hasieratik erosi nuen terrenoa, eta alde batean zein bestean dauden sailak beste batzuei errentan emonda dauzka jabeak, aisialdirako. Haiei kobratzen diena nik ezin diot eskaini jabeari...” Inungo arau edo lehentasunik ezarri ezean nekazaritzako lurri nekazaritza eta abeltzaintzarako erabilera emoteko, sekulako oztopo topatzen dute ekoizle txikiek.

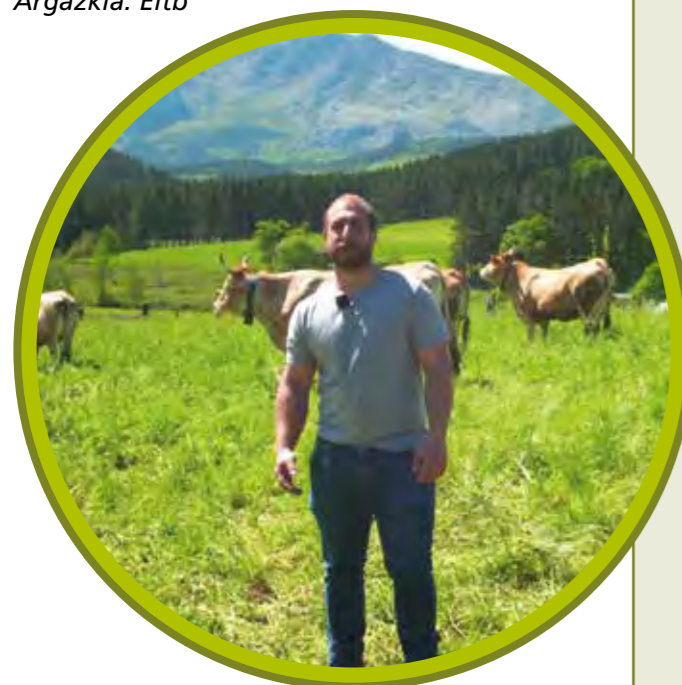
— Oztopo handienak, burokratikoak

Gordin mintzo da Txikiñenako abeltzaina, bere antzeko beste ekoizle txiki asko legez: “Asuntoa jodiduta dago! Eta gainera, esango nuke orain-txe azken urteotan dabilzala sekula baino oztopo administratibo eta burokratiko gehiago ipintzen”. Euren obradorearekin gertatutakoa jarri du adibide modura: kortaren ondoan egiteko baimena eskatu zuten, eta baldintza jarri zioten kaseta desmonta-

garriekin egiteko, besterik zehaztu barik. Horrela egin zuten. “Ba orain esaten digute pabilioitik bi metro banaduta egin behar zela, eta gainera errepidea ondoan dagoenez, talud-etik 9 metrora egon behar dela, eta alde batean badago tarte hori baina bestean ez... Errepidearen erdiko marrarekiko 25 metrora egon behar dela, eta 22ra dago”. Beraz, obradorea lekuz mugitu beharko dute. Euren bizi diren etxearen ondoan, Etxebarrian, egin nahi izan dute obradore barria, baina han ere trabak: “erreka daukagula 60 metrora, eta han ezin dela”. Hiru pertsonak lan egiteko moduko obradore txiki bat egiteko horrenbesteko traba topatzea salatu du: “ez da normala, edo ez litzateke izan behar”. “Oztopoak jakin nahi dituzue? Ahor, oztopoak. Jogurtak eta gaztak saldu, oso ondo! Arazoak ez dauzkagu salmentan, holako burokrazian baino”.

Dirulaguntzak edo jaso beharrekoak, barriz, nekez datozela azaldu du, eta erroreak, trabak eta atzerapenak askotan gertatzen direla. “Iaz Ukrainakoa gertatu zenean laguntza bereziak iragarri zituzten hornigaiengatik-eta; baina oraindik ere ez ditugu jaso 7.000 eta piko euro horiek, paper danak ondo egin arren”. Esne-behiak euki arren, okelatarakoak balira bezalako dirulaguntzak jaso ditu azken urteotan: bakoitzeko 250 euro izan beharrean, 100 euro. Zergatik, ez daki. Beste adibide bat, BEZaren itzulketekin azaldu du: “duela urte eta erdi erositako banaketarako furgonetaren 15.000 euroko BEZ daukagu bueltan jasotzeko oraindik, eta asteon hirugarren errekerimendua tramitatu behar izan dugu. Galdetzen digute ia ze esne eta esneki saltzen dugun...!”

Ekoizleentzako lurraren eskuragarritasuna eta burokraziaren sinplifikazioa lortu beharko dira, beste la Txikiñena eta antzeko proiektu txiki, kalitatezko eta bideragarriak bidean gera daitezke, oztopoen lasterketan behea jota.



IBON LASUEN Latxaberri Txahal Okela – Abadiño

// **Damos mucha importancia a ser lo más autosuficientes posible en pasto y forraje** //



Hablamos con el joven ganadero de Abadiño, del proyecto de producción de carne de bovino que comparte con su pareja Esther Ugaldea, y del uso de un terreno del Fondo de Suelo Agrario de la Diputación Foral de Bizkaia, el cual han convertido en pasto viable tras un trabajoso proceso de transformación

Ibon Lasuen (Abadiño, 1990) es un ganadero de los de vocación temprana: empezó a manejar sus propias vacas con tan solo 16 años. Entonces eran 4 ejemplares, y ahora 35, todas de raza pirenaica. Hay que añadir los 60 terneros que está cebando actualmente; "este año calculo que serán 120 terneros los que iremos sacando al mercado". Su apuesta, la producción de carne de calidad, basándose en la alimentación con pastos propios en la mayor medida posible, y la comercialización diversificada de cercanía.

— **Ubícanos en el mapa en primer lugar.**

Estamos en el barrio Gaztelua de Abadiño, en el caserío Larrazabaletxebarria. Mi aitite fue baserritarra toda la vida, mi aita combinó el trabajo fuera del caserío con la ganadería, y en el momento en que dudó si quitar el ganado o no, fui yo el que tuve claro que quería seguir con ello. Desde pequeño me ha gustado esto.

— **Ahora compartes proyecto con Esther Ugaldea.**

Sí, ella también viene de una familia que siempre ha tenido ganado, aunque no se hayan dedicado exclusivamente a ello; es del caserío Arietalanda de Elorrio, conocido como Berrixona. Hace cuatro años decidimos dar forma al proyecto Latxaberri Txahal Okela, y aunque ella también tiene otro empleo, está implicada conmigo en Latxaberri.

— **¿Qué habéis modificado en vuestro proyecto?**

Yo antes cebaba vacas y terneras para venta a través de carnicerías solamente. Ahora combinamos la venta a carnicerías, con la venta directa semanal de paquetes de carne a nuestros clientes, y con el suministro de carne para asar para Karlos Ibarrondo; esto último sobre todo en temporada de verano.

— **Habéis diversificado la comercialización, pero sin dejar de lado las carnicerías.**

Sí, nuestra carne está en dos carnicerías de Abadiño, en Elorrio, en Atxondo y en Zornotza; sin salir de nuestra zona. El margen es muy escaso, aun siendo yo

un productor no tan pequeño; yo puedo jugar con la compra a mayor escala en el caso de los fardos etc... pero aun así el margen es muy limitado. A pesar de todo eso, no hemos querido dejar de suministrar a estas carnicerías, porque queremos que la gente tenga a su disposición buena carne de cercanía. Pero bueno, cuando hagamos bien los números del año, seguramente salimos perdiendo.

— **Lo combináis con la venta directa. ¿Cuáles son sus ventajas y sus problemas?**

La ventaja es su mayor margen de beneficio. Pero bueno, no tenemos el margen de hace 4 años, porque no hemos aplicado todo lo que ha subido el pienso o el combustible en el precio final. La desventaja, o el problema mayor es que es mucho más trabajoso: tienes que coordinar pedidos, hacer los repartos y asegurar los cobros, cada semana. Y tampoco todo tipo de clientes se adaptan a la modalidad de los lotes de carne. Por eso nos parece necesario combinar varias vías de comercialización.

— **¿Qué dependencia tenéis, en este momento, de los piensos y forrajes?**

En el caso de las vacas, casi nula. Los tres meses de invierno que están en el establo sí las ayudamos una vez al día con pienso, pero el resto del año pastan fuera. Los terneros que cebamos se alimentan a partes iguales de forraje y de pienso. Traemos el pienso de una fábrica pequeña de Gasteiz, y la paja sí la traemos de fuera. En cuanto al forraje propio, el año pasado pudimos hacer unas 250 bolas, y nuestro objetivo este año es poder hacer 100 más, porque queremos limitar nuestra dependencia del forraje externo. Este año hay bastante hierba; a ver si la meteorología nos deja manejarla. Damos mucha importancia a ser lo más autosuficientes posible en pasto y forraje.

— **El precio de la paja no está para bromas... ¿es debido a las sequías?**

En parte será así, pero también hacen uso del pánico, y han solido acaparar y guardar paja para luego soltarla al mercado subiendo precios... Eso también es así.

— **¿Cuáles son los mayores obstáculos que os encontráis en este momento en vuestro proyecto?**

Un gran obstáculo siempre son los precios, y su relación con la subida de los costes que hemos tenido. Y otro gran problema es que no encuentro cerca terneros pasteros para comprar para el cebadero. Mucho buen género, bien pagado, se vende fuera, y los ganaderos de aquí nos quedamos colgados... Si antes pagaba yo 600 euros por un ternero, ahora ya son 800.

— **¿Por dónde pasan las soluciones a esos problemas, en tu opinión?**

Yo creo que las ayudas públicas tienen que ir destinadas a que el ciclo completo de la carne se realice en el mismo territorio. O sea, ayudar a los pasteros que crían para cebar en cercanía; y ayudarnos a los cebaderos a que nos suministremos con género de cercanía y que luego vendamos la carne en cercanía también. No ayudar a criar ganado para que luego se vaya todo fuera...

Mucha ayuda pública se va a destinar a producir carne... de laboratorio, argumentando que hay que bajar la huella de carbono que produce la ganadería.

Eso será la macroganadería... Creo que elaborar en laboratorio lo que ya existe, es tirar piedras sobre nuestro tejado. Gestionando ganaderías pequeñas con sentido común, se mantiene bien el equilibrio medioambiental, y eso apenas deja huella. Porque, si quitan a las vacas, habrá que desbrozar con máquinas... Y ésas sí que dejan huella contaminante! Y por favor que no nos mencionen los gases que lanzan las vacas, cuando tenemos todo el cielo lleno de aviones...

— **¿Quieres recalcar algún mensaje?**

Que hay que apoyar la producción y el consumo de cercanía.



TRANSFORMACIÓN DE UN TERRENO PÚBLICO ABANDONADO Y POBRE, EN PASTO VIABLE

Latxaberry Txahal Okela, en colaboración con el cocinero y cliente Karlos Ibarrondo que le ayuda en la gestión, apostó hace tres años por alquilar un terreno del Fondo de Suelo Agrario de la Diputación Foral de Bizkaia, transformándolo en pasto. Se trata de un terreno de 17 hectáreas, de las que 12-13 han resultado aprovechables. Un terreno ubicado muy cerca de Latxaberry. Esa cercanía y la posibilidad de incrementar los pastos disponibles animaron a Ibon y Esther a embarcarse en este proyecto. Ha sido, eso sí, un proceso muy trabajoso y lleno de vicisitudes.

¿Qué uso tenía previamente ese terreno?

Fue propiedad del Ayuntamiento, se usó para cría de ciervos, y estaba vallado entero. Luego estuvo abandonado, y el Ayuntamiento se lo cedió a la Diputación, que sacó a concurso su gestión para 10 años. Es un terreno que, por ese abandono, estaba cubierto de argoma, de manera exagerada. Por otro lado, se trataba de un terreno pobre, con una capa fértil muy fina, con pizarra muy cerca. Aun así, por su cercanía, su orografía y su tamaño, nos animamos a optar por su gestión, gracias a que Karlos (Ibarrondo) me ayudó a ello.

¿Para cuánto tiempo dispones de la gestión de ese terreno y cuánto pagas a la Diputación?

Fue un contrato para 10 años, y pago 2.222 euros al año, que es bastante. Los cálculos los hacen pensando en que todo va a ir perfecto, pero los imprevistos que ha supuesto simplemente el proceso de recuperación de ese terreno, no se tienen en cuenta...

¿En qué términos crees que deben mejorar las condiciones de uso de este tipo de suelos de la Diputación?

Creo que deben tener en consideración que realizamos un servicio de mantenimiento de ese terreno, y lo tenemos a disposición del público, para quien quiera disfrutar del mismo. Pero para llegar a ponerlo bien, como está ahora, nosotros hemos invertido mucho tiempo y dinero; no creo que sea justo que dentro de 7 años tenga que prescindir de él.



Me gustaría que estos contratos de suelo agrario fueran hasta la jubilación del ganadero o el agricultor, y después, concedérselo a otro proyecto de ganaderos jóvenes.

¿Cuéntanos qué trabajos habéis tenido que realizar para transformarlo en pasto.

Primero hicimos un desbroce general en 2021 (ahí me fastidié el tractor: 6.000 €), porque había unas argomas exageradas. Luego pasamos la grada de discos, volteamos, y como era un suelo muy pobre, trajimos 85 trailers de estiércol de pato de la granja que tiene MIBA en Elgeta. Con un remolque-esparcador, extendimos una gran capa. Después, pasamos de nuevo la grada de discos, la grada rotativa y sembramos. El primer año vino un pastizal increíble! Pero luego entró en acción la oruga, y el siguiente año hubo muy poco pasto. En 2022 de nuevo hemos empleado estiércol de gallina y de pato, hemos labrado y sembrado de nuevo, y el pasto viene bien; de momento sin presencia de oruga.

¿Habéis apostado por transformar en pasto más terrenos aparte de éste?

Sí, cuesta mucho conseguir praderas para pasto, y el año pasado también hemos comprado otras 9 hectáreas de monte, y las hemos transformado nosotros en pradera. Ha supuesto también bastante trabajo: alisar el terreno, destocoñar, pasar la grada, abonar con estiércol y sembrar.



BERRIAK

Eman ibera



BIOLUR 30 URTE JAIALDIA UZTAILAK 9, IRAETAN

AURTEN 30 URTE BETE DITU, ETA HIRU HAMARKADA HAUETAN ASKO IZAN DIRA BIOLUR PROGRAMAN PARTE HARTU DUTENAK. BIDEAN HAINBAT ERAGILEK ERE LAGUNDU DUTE.

Arraunean bezala, atzera begira, etorkizunera begira aurrera egiteko asmoarekin egiten da lan Biolurren.

Hori guztia elkarrekin ospatzeko, egun berezia antolatu da. Goizean hasiko da Biolur elkartearen batzar nagusiarekin, eta gero egitarau zabala bezain ederra dugu.

Ekitaldia 14: 00etan hasiko da Iraetako frontoian, eta bertan jai giroaz gozatu eta bazkalduko dugu. Gainera, ekitaldiaren aurretik (12: 30-14: 00) Amillubi Txiki baserri eta ingurura bisita egingo da. Amillubi etorkizunera begira dugun proiektu garrantzitsua da eta, ospakizun egun honetan, han zer dugun partekatze gogoz gaude.



asegura tu explotación

EHNE-Bizkaia te posibilita, a través del Seguro Agrario, cubrir en las condiciones más amplias la vida de tus animales y tu cosecha.

No dejes al azar tu futuro y asegura las incidencias que pueda sufrir tu explotación con un pequeño coste para tu explotación.

Existen diferentes modalidades de seguro que cubren desde accidentes, enfermedades, complicaciones en el parto, mamitis... La amplia variedad existente te permitirá acondicionar el seguro a tus propias necesidades.

Infórmate y elige las opciones de aseguramiento que más te interesen.

Infórmate
y protégete

94 669 39 85
94 674 90 08



EUSKAL SAGARDOA JATORRI DEITURAK 2022 UZTAKO SAGARDOAK AURKEZTU DITU

Euskal Sagardoa osatzen duten 50 sagardogileen 80 Euskal Sagardo desberdinak azaldu dira, %100 bertako sagarraz eginak eta kalitate-bermea dutenak. "Izaera handiko sagardoak dira eta oso lurrintsuak"

Euskal Sagardoa jatorri-deiturak 2022ko uztako sagardoa aurkeztu du. Hernaniko Chillida Leku museoan. Euskal Sagardoa Jatorri Deiturako 50 sagardotegiek 80 produktu desberdin aurkeztu dituzte.

Euskal Sagardoa osatzen duten Gipuzkoa, Bizkaia eta Arabako 50 sagardogileen 80 sagardo aurkeztu dira, 250 sagargileren sagarrekin eginak. Uzta txikia izan da kopuruz 2022koa, baina izaera eta kalitate onekoa. Guztira, 2 milioi kilo bildu dira eta 1,2 milioi litro Euskal Sagardo egin ahal izan dira. Orokorrean izera eta gorputz handiko sagardoak dira eta lurrintsua.

Baina sagardotegi eta sagardo bakoitzak ditu bere berezitasunak. Bide horretan, gauza bereziak merkaturatzen ari dira Euskal Sagardoa Jatorri Deiturako

sagardogileak azken urtetan: lursail jakineko sagardoak, sagar mota jakinekoak, kriantzakoak, egurrean paseak eta abar.

Jatorri-deitura urte askotako lanaren emaitza eta etorkizuneko apustua dela nabarmendu dute sustatzaileek. Erakunde publikoek eta sagar eta sagardo sektoreak elkarlanean osatzen dute Kontseilu Arautzailea eta etorkizunerako apustua. Euskal Sagardoa zigilua daramaten sagardoek bi ezaugarri nagusi dituzte: %100 bertako sagarrarekin eginak dira eta kalitate-bermea dute. Baina hirugarren ezaugarri bat ere badute, dibertsifikaziorako aukera zabaltzen ari direla.

Urtarrilaz gero, txotxean dastatu ahal izan diren sagardoak botilaratzen hasi dira sagardotegiak. Izaera handiko sagardoak dira uzta txikia izan baita 2022koa eta heldutasun handikoa. Kolorez hori ilunak dira sagardoak, gorputz handikoak, lurrintsuak eta luzera ondo eboluzionatzen dutenak.

LABORARIEK DIRU BILKETA ABIATU DUTE, EKAITZ BORTITZAREN ONDORIOAK ESTALTZEKO

Ekainako tenpestaren ondorioz laborari batzuk ezingo dute ekoizpenik segidan merkatuetan eta saskietan proposatu. Etxaldeak laguntzeko, BLE elkartek, Idokik, ELB-k, Inter AMAPak, Ezpeletako biperraren sormarkak eta Irulegikoak diru bilketa bat egiten dute.

Batzorde tekniko bat plantan ezarri da hunkiak izan diren laborarien artean dirua banatzeko. Sos emaitza bat egiteko: Euroz, HelloAsso gunean hemen klikatuz.

Euskoz: biramendua eginez Eusko kondu honetara ZBK 54024691 emaitzaren arrazoina zehaztuz erranaldi honekin «intempéries juin 2023 Ekaitza».

Kazkabarrak txikitutako baratze bat. ARGIA





Gaubeako tomate negutegia martxan da. Argazkia: PHOT.OK

Lan erritmo "basatiak" salatu dituzte Gaubeako tomate negutegian

Ekainaren 13an sartu zituzten lehen tomate landareak Gaubeako tomate hidroponikoen makro-negutegian, 130.000 landare hain zuzen, eta negutegi erdia martxan jarri dute jada. Hurrengo tomate txanda irailean sartzea aurreikusten du Cultivos Araba enpresak, eta horrekin batera, negutegia funtzionamendu betean jarriko dute, eta agindutako berrogeita hamar langile kontratatuko. Alta, planta martxan jartzearekin batera, langileen kontratazioaren eta lan baldintzen inguruko salaketak zabaldu dira Gaubean eta Añanako Kuadrilla osoan.

Langileek azaldu dutenez, eskualdeko 60 bat lagun ibili dira 2022 urtetik negutegian lan egiteko ikastaro berezi bat egiten, eta enpresa, ordea, kanpoan ari da jendea kontratatzen, prestakuntzarik gabe. "Gaur, hamabost langile daude plantan lanean, eta gehienak ez dira ikastaroan ibilitakoak. Magrebtarrak kontratatu dituzte, Gasteizko ABLEen bitartez, eta hemengo langile batzuk ere, baina ikastaroa egin ez dutenak". Azpimarratu dutenez, tomate hidroponikoetan lan egiteko ikastaroa egin duen jende gehienari "ez diote deitu ere egin".

Negutegian lan egiteko itxaropenarekin, bi hilabete eta lau hilabete arteko formakuntza egin dute Añana inguruko 60 bat gaztek. "Printzipioz, -esan dute langile ohiek- prestakuntza hori beharrezkoa zen tomate plantan lan egiteko. Denetarik ikasi behar izan genuen, azken belaunaldiko negutegi baten funtzionamendua, tomate hidroponikoen maneia... Guztira, hiru ikastaro egin dira, eta baikoitzean 20-25 pertsona ibili gara", adierazi dute.

Praktikak, berriz, Barrenetxe kooperatiban egin dituzte, Bizkaian, enpresa hori baita Almeriako Hispa-



lusekin batera Cultivos Arabako bazkidea. "Ahalegin handia egin zuen jendeak ikastaro horietan parte hartzeko; batzuk langabezian zeuden, baina beste batzuek lana utzi zuten negutegian lana lortzeko itxaropena zutelako. Esan ziguten ikastaroa gainditu behar genuela lanean sartzeko, azterketa ere egin genuen; bermerik ez zegoen, baina argi zegoen formaziorik gabe ezin zela sartu", azpimarratu dute langile ohiek.

— DIRU PUBLIKOA, ATZEAN

Are gehiago, Cultivos Arabako plantan lan egiteko ikastaroak Arabako Foru Aldundiak diruz lagundutakoak izan direla azpimarratu dute: "100.000 euroko inbertsioa egin du Arabako Foru Aldundiak, Hazi bitartez, ikastaro horiek finantzatzeko. Amorrua ematen digu diru publikoa horrela erabiltzea".

Langileen formakuntza finantzatzeko ekarpena ez da tomate hidroponikoen plantak jaso duen diru laguntza bakarra. Añanako langileek gogoratu dutenez, "Pepe Alonso Hispaluseko nagusiak Eroskin nahi zituen saldu tomateak, eta horretarako Barrenetxe Bizkaiko nekazaritza kooperatibarekin elkartu zen, eta Cultivos Araba sortu zuten. Modu horretan, Eusko Jaurlaritzaren diru laguntzak eskuratu dituzte". Guztira, 4,7 milioi euroko diru laguntzak jaso ditu Cultivos Araba tomate hidroponikoen planta martxan jarri ahal izateko.

Tomate plantan darabilten kontratazio politikarekin batera, lan baldintzak eta kaleratzeak salatu dituzte langile ohiek. Ziurtatu dute "oinarririk gabeko arrazoiengatik" kaleratu dutela jendea: "Kexatzen denean, jendea botatzen dute. Ez da enpresa serio bat. Dena berdin zaie, eta oihukatzea da dakiten gauza bakarra da".

Bestalde, behin tomateak sartu direnean plantan eta negutegia martxan jarri denean, ageriago geratu da langileentzat lan esku oso merkea behar dutela, "Almeria estiloko lan baldintzak ezartzea, dena azkar eta arreta gutxirekin egitea". Halaber, lan erritmo "basatiak" inposatu dituztela ohartarazi dute, "etorkinek ere aitortzen dute hori, eta esaten dute txakurrak bezala tratatzen dituztela".

Langile ohien salaketaren arabera, ez diete hitz egiten uzten. "Eta jendea entzuten dutenean hitz egiten isiltzeko oihukatzen digute; ezin da erlojua sartu lanera, denbora ez kontrolatzeko. Haiek kontrolatzen dute erritmoa, zenbat orga betetzen diren kontrolatzen dute ohol batean, eta jendea horrekin presionatzen dute", esan du langile batek. Beste batek dio: "Harrigarria da, erlojuaren kontra lan egiten da, korrika batean, eta lana, noski, gaizki gelditzen da, baina hori ez zaie inporta".



BASTIEN GARAT

USTE DUT ELGARREKIN IZIGARRI AZKARRAGOAK GIRELA

“Produksioea hastapenetik bukaerarat eramaitea interesenta atzemaiten dut. Xerrikumeak sortarazi, gizenarazi, transformatu eta saldu, hori da ene helburua.”

■ Zer izan da zure ibilbidea ?

Oloronen sortu naiz. BTS « Gestion des espaces naturels » egin dut. Hor ohartu naiz gustatzen zaizkidana laborantxa zela. Ondotik, « Gestion des espaces pastoraux » lizentzia egin dut. Orduan ene proiektua zen laborantxan lan egitea, baina familiar ez ginuen etxalderik. 2016an parada bat ukan dut Lourdios-en lur zonbaitzuen arrahartze-ko. Lagun baten amak Euskal xerriak bazituen eta proposatu nau segidaren hartzea. Gizentzen hasi naiz, 3 parke nituen eta 80 bat xerri egiten nituen urtean. Lehen bi urteetan sailari saltzen nituen. 2019an Xuhiton sartu naiz eta transformatzen hasi naiz. Enetako gustukoena zen, nahi nituen nihaur

ene mozkinak transformatu. Orduan haragi freskoa saltzen hasi naiz eta ene sarea egin dut. Bi urte eta gero, lehen xingarrak etorri dira eta hor beste zirkuito bat atxeman behar nuen, karioago baita, ez da ber pertsoner saltzen.

■ Euskal Herrirat hurbildu zira ?

2020an, bioseguritate arau berriak ukan ditugu, parkeak arraegin behar ginituen. Baina, Lourdios bai Xuhitotik bai hiltegitik urrun zen, eta duela zonbait hilabete hasi nintzen etxalde edo lur eremu baten xekatzen, aktibitatea Euskal Herritik hurbiltze-ko. Lurrak Ligin atxeman ditut. Arrainstalatu naiz 2021ean. Auzapezak herria arradinamizatu nahi zuten eta laborari zonbait plantatu : segidarik ez zu-

ten jabeekin bitartekoa egin zuten. Gaur egun 7 hektare alokatzen ditut, 3 parke baditut eta 60 bat xerri gizentzen ditut : 45 nik transformaturik eta besteak sailari saltzen ditut.

■ Lurrak alokatzen dituzu ?

Bai. Jabearekin harreman biziki onak ditugu hastapenetik eta enetako sinpleago da alokatzea, ez baitut erosteko beharrik. Lourdios-en instalatzeko inbestimendua apala izan zen eta hemen ere ez ditut arrisku haundirik hartu. Alde hortatik ez dut prezionerik. HCF izanki ez nuen kristoin mailegurik egin nahi eta gero preziopean lan egin eta bankuaren menpe izan.

■ Proiektu berri bat baduzu ?

Xerramak ezarri nahi ditut, xerrikumeak sortarazteko. Lurrak xekatzen ditut herrian edo ondokoetan : bi hektare, bastimendu baten eraikitze-ko eta lur edo ohain batekin inguruan. Ez da eremu handi bat baina ohartzen naiz ez dela errex atzemaitea, sustut bortualdean, nun ordokiak gutiziatuak diren. Sailan 20 bat sortzaile dira, falta dira eta faltako dira zonbait erretret hartzeko baitira. Produksioea hastapenetik bukaerarat eramaitea interesenta atzemaiten dut. Xerrikumeak sortarazi, gizenarazi, transformatu eta saldu, hori da ene helburua. Beharko naiz formatu tekniko baita eta lan baldintzetan ere ez da ber gauza. Presentago izan behar da, baina interesago da, kabalekin harremana ez da bera. Bestalde, bi proiektuetan niz. Maulen saltegi baten idekitzeko proiektua dugu. 12 etxalde gira eta heldu den urtean idekiko dugu. APFPBrekin gogoratzen ari gira. Bestalde, Xuhito berria heldu den urtean ere egingen da, proiektu polotoa da eta abentura kolektibo ederra.

■ Sasi ardiak badituzu ?

Negu huntan sasi ardi tropa ttipi bat erosi dut. 40 bat sasi ardi, herriko bortua baliatzeko, Bazkoko axuri zonbait egiteko eta zikiro zonbait. Urte oro bortuan egonen dira, 700 metro inguru. Herriko mendi horietan lehen behiak baziren baina laboraria erretreta hartzen ari da. Mendia zikitzen da eta untsa atzemaiten dut entretenitza. Urtero bezala suaka egin dugu neguan. Baina gero ez baldin badugu kabalerik ezartzen, ez du zentzurik. Uste dut sasi ardiak untsa egokiak direla hemengo bortu apeletan.

■ Klientak atxiki dituzu ?

Bai. Kontserbekin xiberoko dendetan eta epizeria zonbaitetan sartu naiz. Hemengo jatetxeare-

kin ere lan egiten dut. Lehen Oloroneko merkata astero egiten nuen baina utzi dut. Ekoizle merkatuak sustut udan egiten ditut.

■ Erregulari Xuhitorat joaiten zira ?

Klientek maite baitute beren kesa hilabetero ukaitea, hilabetero 4 xerri transformatzen ditut. Xingarrak eta kontserbak egiten ditut bestelan karkaza guzia freskoan pasatzen dut. Hola hasi naiz eta errexki zabaldu da. Banaketa ere maite dut, jendeekin mintzatu, harreman bat sortzen da. Bestalde ez duzu prezionerik aintzinetik baitakit dena saldurik dela.

■ Bazkaren prezioa goratu da ?

Pixka bat baina emendaketaren tontorea pasatu dugu. Santza ukan dugu joan den urtean eskaintza deialdia hori ukaitea. Hori da kolektiboaren indarra ere. Kolektibo horietan sartu naiz, bai sormarkako bulegoan, bai Xuhitoko administrazio kontseiluan, bai saltegi proiektuan. Uste dut elgarrekin azkarragoak girela. Eskaintza deialdiak elgarrekin bildu behar dugula eta pisatu behar dugula frogatu du. Kolektibo horien gabe ene proiektua ez zen berdina izanen. Iparraldean kolektibo aintz badira, HCF gazte batendako santza bat da.

■ Prezioak emendatu dituzu ?

Pixka bat eta berriz emendaketa ttipi bat egingen dut. Bortxatuak gira. Xerri gizen bat da eta gure hutsa da ez dugula gizona aski balorizatzen. Xiberoa ez da kostaldea, ez da Bordale.. jendeek prezioer so egiten dute, ez da errex, sustut xingarraren saltzeko. Baina geroz eta gehiago ohartzen dira behar dela kalitatezko haragia jan eta indar bat egiten dute. Haragi fresko kasik guzia hemen gaindi saltzen dut.

■ Zendako ez elkartu ?

Uste dut ene lagunak geroz eta gehiago plantatzeko nahia baduela. Laborantxan langile bezala lan egiten du. Eta bestelan ere, Zalgizen, beste gazte bat Euskal xerriekin plantatu da. Harremanetan gira, ez dakit noraino helduko den baina elgarrekin lan egingen dugu seguraski : materiala partekatuz, esku kolpeak emanez etab. Ez dut konkurrente bat bezala ikusten, baizik eta elkarlanean aritzeko norbait. Hori da ene filosofia.

FNSEA ETA ESTATUAREN ARTEKO LOTURAK



Basta ! hedabide independentea deia hasi zen sistema agro-industrialaren praktiken salatzen eta orain, hilabetero Newsletter bat proposatzen du «gure elikaduraren azpialdea» agerian ezartzen duena: «On en Agro». Lehen argitalpenean, informazio gutunak «Frantziako laborantza ministeritzaren eta agro-elikaduraren lobby-en arteko harremanak» salatzen ditu, adibide bat hartuz: industria agro-elikaduraren interesak defenditzen dituen lobby-aren komunikazio zuzendaria Laborantxako ministroaren kontseilari izendatua izan da. «Seinale txar bat gure azietetan atxemanen dugunarendako» kazetarien ustez.

Deusek ez gaitu harritzen

Harritu baino gehiago, izendapen horrek jendea kezkatzen du. «Elikadura, nutrizioa eta klima» Frantzia mailako estrategiaren lanketa bete-betean, ANIAko (agro-industriako lobby-a) komunikazio zuzendaria, estrategia horren kontra jarduten duena, Laborantza Ministeritzaren kabinetean sartzen da. Untsa gira.» komentatu du Benoit Granier-k, Ekintza Klima Sare-ko elikadura arduradunak.

Bestalde, Basta ! hedabideak Frantziako Elikadura Kontseilu Nazionalaren (CNA, Instanzia kontsultatibo independentea elikadura politika publikoei buruz) gomendioekiko ANIA-k adierazi dituen abisuak analizatu ditu. «Orotara, 39 gomendioengain 19 kontestatuak izan dira» kondatzen du hedabideak. CNA-ren dokumentuan, ANIA eta FNSEA sindikatuak fronte komun bat egiten dute, «kontsumitzaileak eta batez ere haurrak babesteko» edota ingurune afitxaketa publizitateari jarri zaion neurri baten aurka jotzeko. Baina ministroak bazterrak lasaitu nahi ditu: «komunikazio kontseilaria izango da, ez da industria agro-elikaduraren dozierraren arduraduna izanen» zion kazetari batzuen aitzinean maiatz hastapenean. Sophie Chapelle, Basta !ko kazetariak ironiarekin komentatu du berria: «beti trukutzen ahalko du maiatzaren 12an Marc Fesneau-ren elikadura kontseilari berriarekin, ikerketa ekonomikoetaz arduradu-

na zena Laborantza Kooperazioaren baitan [...] duela gutti ekoizpen agroekologiari buruzko trantsizioaren aurka egin duena». Ez dira lehen harremanak ministeritzaren eta horrelako erakundeen artean. 2022ko ekainaren 1ean, kabineteko buruzagi ohiak, Eléonore Leprette, kargu berri bat hartu zuen Phyteis-en, 19 enpresa agro-kimiko batzen dituen lobby-an.

Ko-kudeaketa kezkarria

Praktikan, dozier gehien kasuan, Marc Fesneau-ren posizioak FNSEA eta agro-elikadura lobby-en ideietatik hurbil dira, duela gutti pestiziden inguruko polemikak erakutsi duen bezala. 2022an deia, Agra Presse-eko ikerketa batek erakutsi zuen «FNSEA laborantza lobbying-ean pisu handia duela, 2017tik batzuek 600 000 euroko aurrekondua bideratu baita lobby-etara». Ikerketaren arabera, «laborantza ministeritzarekin ko-kudeaketa ez da oraino bukatua». Are gehiago, Julien Denormandi-ren arribatzearekin (Laborantza ministro ohiak) intentsifikatu egin da. Lobbyista batzuek ikerlariei zioten FNSEA «testuen idazterakoan berekin akomeatu behar den aktore bat dela». Alderantziz, uraren problematikaren inguruan aktualitate hurbila ikusirik, eta hegazti gripear inguruan garatzen diren mugimendu sozialak, Conf' Paysanne sindikatuak sustengaturik, Laborantza ministroak bere distantziak hartzen ditu laborari munduarekin.

ELIKATU BASERRITIK, ELIKAGAI FALTSUAK DEBEKATU

Baserritarrek ekoiztako elikadurarekin alderatuta, elikadura sintetikoak ez du ekoizpen ereduen arteko talka haundiagotzen solik; aitzitik, gizarte eredia jokoan dago. Kulturari dagokionez, elikadura sintetikoak haustura antropologikoa markatzen du. Ez da gauza bera jakitea gure elikagaiak naturaren arabekoak direla, edo laborategiaren mende daudela. Jauzi honek duen dimentsioa ikusita Hego Euskal Herriko gobernuei laborategiko elikagaien ekoizpena debekatzeko dei publikoa zuzentzen diegu.



Joan den maiatzaren 16an BECeko sarreran egindako kontzentrazioa, Food 4 Future ekitaldiaren ospakizuna dela eta, BECen

Laborategiko haragia egingo duen plantaren kontra agertu da EHNE



LEY DE RESTAURACIÓN DE LA NATURALEZA: LA CLAVE DE LA BIODIVERSIDAD RESIDE EN UN MAYOR NÚMERO DE AGRICULTORES CON INGRESOS MÁS JUSTOS

Como parte del Pacto Verde Europeo, la Comisión propuso el 22 de junio de 2022 un reglamento sobre restauración de la naturaleza para contribuir a la recuperación a largo plazo de la naturaleza dañada en las zonas terrestres y marinas de la UE y alcanzar los objetivos climáticos y de biodiversidad de la Unión.

ECVC apoya los objetivos del Pacto Verde, pero el statu quo se mantiene hoy en día de forma feroz, a pesar de estar provocando una mayor industrialización de la agricultura y destruyendo puestos de trabajo en este sector, sumiéndonos aún más en las crisis actuales. Los responsables europeos deben ser más ambiciosos para garantizar un cambio real y urgente en la UE. Debemos iniciar una transición agrícola justa, holística y agroecológica, para ir hacia una mayor sostenibilidad social y medioambiental. En particular, hay que permitir la instalación de un gran número de campesinos y campesinas en el continente y promover enfoques territoriales colectivos. No podemos someternos a las presiones de la industria para imponer falsas soluciones como los nuevos OGM, los pesticidas y la digitalización, que sólo servirán para agravar los problemas actuales. La Ley de Restauración de la Naturaleza debe ser modificada y centrarse en cambiar el statu quo y en garantizar la justicia social para permitir una transición justa.

La ley aborda elementos clave importantes, como la necesidad de más empleos relacionados con la agricultura en las zonas rurales para preservar la biodiversidad. Sin embargo, la propuesta carece de las medidas necesarias para alcanzar este objetivo.

Como movimiento campesino europeo, insistimos en que, si el contenido de la ley sigue siendo así de limitado y poco preciso, esta no solo obstaculizará la preservación de los entornos naturales, sino que



además pondrá en peligro la propia existencia de las personas campesinas, y en particular de las que practican la agroecología.

• **Esta ley es imprecisa sobre cómo apoyará al sector agrícola, tanto desde el punto de vista económico como desde el de introducir políticas coherentes que garanticen unos ingresos justos a los agricultores, especialmente a las pequeñas y medianas campesinas, que son mejor ubicadas para lidiar con esta transición.** Los criterios de la actual PAC y las políticas comerciales europeas se orientan cada vez más hacia el libre comercio, lo que implica que no tenemos el contexto necesario para una transición agroecológica real, dado que las personas agricultoras no reciben el apoyo necesario para poder adaptarse. En este sentido, no basta con pedir "elementos paisajísticos de alta diversidad en las tierras agrícolas". Los distintos actores del sector y de la cadena agroalimentaria deben asumir equitativamente la responsabilidad de alcanzar los objetivos, y las y los campesinos deben poder participar de forma efectiva en el proceso para definir de qué manera se lleva a cabo. Asimismo, no cabe aumentar aún más la carga administrativa sobre las producciones, ya que esto ejerce una presión desmesurada sobre las producciones campesinas sin afectar a las grandes empresas agroindustriales.

• **Aunque esta propuesta busca preservar la vida silvestre (especialmente polinizadores y las aves) y los ecosistemas (en particular las turberas), no incluye ninguna medida para proteger la agricultura campesina y no propone ningún freno al proceso de industrialización de la agricultura: no se puede atajar un síntoma sin abordar las causas profundas.** La ley no incluye propuestas para abordar el problema de las macro-granjas, ni el de las costosas y contaminantes nuevas tecnologías que aumentan nuestra dependencia de los combustibles fósiles y las materiales raros. Tampoco aborda las cuestiones relacionadas con la "agricultura de precisión", ni los OGM, incluyendo los nuevos OGM en los que se manipulan a los organismos vivos para apropiárselos e imponer patentes sobre ellos. Estos OGM representan un grave riesgo para el medio ambiente y la salud de la ciudadanía, y se trata de un modelo que se contrapone directamente a la agricultura de pequeña escala. Impide la instalación de jóvenes, repercutiendo finalmente en la calidad de nuestra alimentación y en la conservación de los entornos naturales en Europa y fuera de ella.

• Finalmente, si bien es importante restaurar los ecosistemas dañados, la UE debe evitar un enfoque basado en porcentajes de superficie terrestre y marina a conservar (30% para 2030). Esta concepción es una solución falsa que adolece de una comprensión holística y podría propiciar con suma facilidad la financiarización de los organismos vivos. Esta visión obsoleta que busca acotar la llamada naturaleza "salvaje" ha demostrado su ineficacia tras 50 años de investigación científica. No reconoce la riqueza de la interacción de las actividades humanas y agrícolas con su entorno, en las producciones manejadas con un enfoque agroecológico, en los pastos correctamente gestionados, en los territorios comunales, en los territorios indígenas, etc.

Tal y como demuestra la investigación, la agroecología puede alimentar a Europa del mismo modo que alimenta al planeta. El modelo agrícola europeo puede convertirse en uno que evolucione preservando el medio ambiente. Se debe poner en marcha una transición viable, como detallamos en nuestro Manifiesto para una transición agrícola que responda a las crisis climáticas sistémicas.





¿ES COMPATIBLE LA METANIZACIÓN CON LA AGRICULTURA CAMPESINA?

■ Metanización ¿Qué es?

Es un proceso de degradación de la materia orgánica por un conjunto de bacterias en un ambiente libre de oxígeno (ambiente anaeróbico) que da lugar a la producción de gas (mezcla de CO₂ y CH₄) y un co-producto, el digestato. El producto resultante de este proceso es una mezcla constituida por gases en diferentes proporciones como metano (CH₄), dióxido de carbono (CO₂), vapor de agua (H₂O), el hidrógeno (H₂), el nitrógeno (N₂), el oxígeno (O₂), el sulfuro de hidrógeno (H₂S) siloxanos y partículas. El digestato es un producto con propiedades fertilizantes, que puede ser usado en la agricultura.

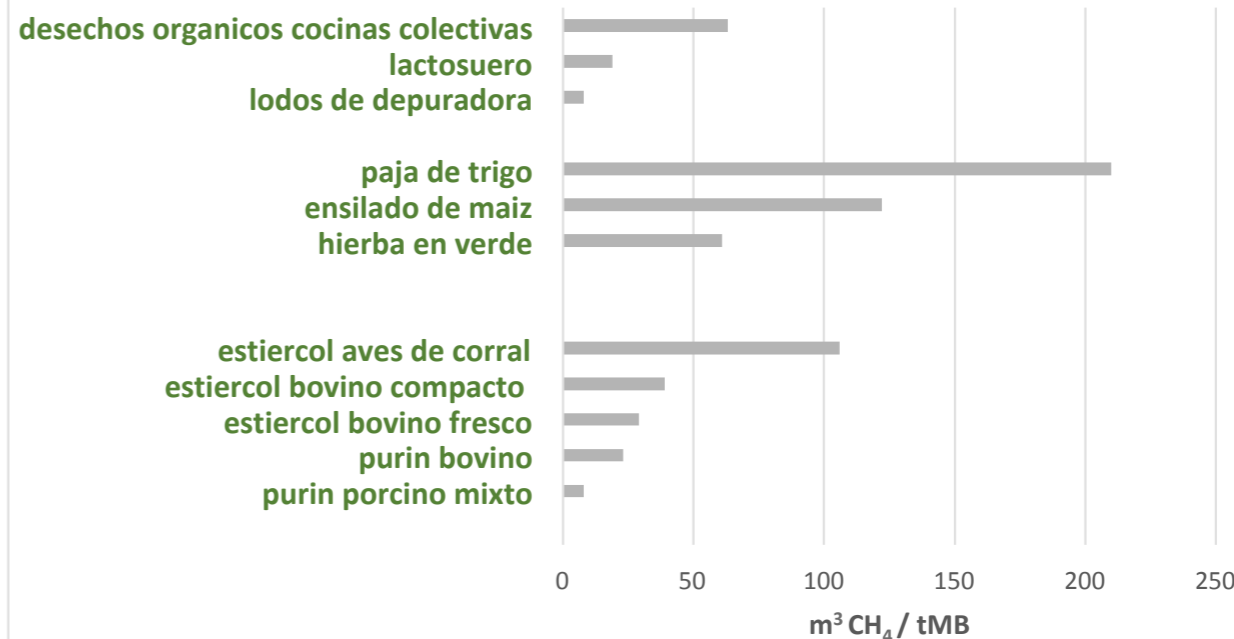
Cuanta más rica en carbono es la materia orgánica, más eficiente es el proceso de transformación en metano. Se puede utilizar, para producir calor a través de su combustión, o electricidad a través de la cogeneración y después de su purificación, como carburante o inyectarlo directamente a la red de gas. Todavía es raro, pero a nivel europeo cada vez hay más proyectos.

■ ¿Qué diferencias hay entre el biogás y el biometano?

Realmente cuando se habla de biometano mayoritariamente se está hablando de un biogás con calidad suficiente para poder ser introducido en el sistema gasista y consumido por cualquier consumidor de gas natural sin necesidad de cambios ni en la infraestructura gasista ni en los aparatos de consumo. El biogás debe ser "depurado" (limpieza y enriquecimiento) para obtener biometano.

Producir metano a partir de desechos es un principio interesante. En muchos países, el proceso se utiliza allí para fines domésticos en un ciclo cerrado donde los desechos animales, previamente quemados para cocinar los alimentos, se reemplazan por la metanización de todos los desechos domésticos a muy pequeña escala y así se pueden utilizar para enriquecer el compost. En Europa, el proyecto de desarrollo de la metanización agrícola es más reciente y, a veces, toma una forma diferente. Una tecnología industrial fomentada

potencial metanogénico medio de las principales materias utilizadas en metanización



potencial metanogénico medio en volumen de metano por tonelada de materia bruta (m³ CH₄ / tMB)

por los poderes públicos, se presenta tanto como una energía renovable, como una renta adicional para los campesinos y como una oportunidad para deshacerse de los fertilizantes sintéticos.

El desarrollo de la digestión anaeróbica puede ser interesante, pero también tiene el riesgo de asumir un concepto posiblemente equivocado inducido por un sistema económico que busca ganancias a corto plazo.

LIMITACIONES Y RIESGOS METANIZACIÓN

■ Metanización y acaparamiento de tierras

Rentabilizar una unidad industrial de metanización requiere el uso de insumos con un poder metanogénico importante. El diagrama adjunto permite comparar los poderes metanogénicos de varias fuentes de carbono.

Los proyectos se han desarrollado sobre todo en zonas o comarcas zonas donde la concentración animal es alta y se utiliza principalmente purines y estiércol. Aunque la vía líquida (purines) es la más ineficiente. La mayoría de los materiales vegetales son más metanogénicos. Por lo tanto, no se puede evitar la competencia entre el uso de la energía y el uso de los alimentos. La regulación se hace necesaria pero a día de hoy, allí donde existe, limita muy poco esta competencia.

En Francia, por ejemplo, solo se pueden utilizar el 15% del volumen de los cultivos principales (cultivo

presente por más tiempo en un ciclo anual, o cultivo identificable entre el 15 de junio y el 15 de septiembre en la parcela, en el lugar o por sus restos o cultivo comercializado bajo contrato) de una explotación. En este 15% no se incluyen cultivos intermedios ni pastizales permanentes. Así se constatan en el campo estrategias para el abastecimiento de los metanizadores: maíz en cultivos intermedios, prados ensilados para el abastecimiento de los metanizadores, etc. Esta situación provoca el acaparamiento de tierras y el aumento del precio de la tierra debido a la competencia por la biomasa generada entre los agricultores. También crea una situación de competencia con y entre los criadores, que cada vez tienen más dificultades para conseguir forraje debido a las repetidas sequías.

No se realiza ningún control de abastecimiento en campo en lo que se refiere a abastecimiento y cumplimiento del límite máximo del 15% de cultivos principales, lo que genera una incertidumbre real sobre el cumplimiento real de esta medida. También se hacen muchas compras al exterior, sin que nadie pueda decir si son cultivos principales o intermedios.

La Confédération paysanne, intuye que hay demasiadas cultivos que no son residuos que alimentan los metanizadores, en detrimento de la soberanía alimentaria y la solidaridad entre los campesinos. El tope del 15% es demasiado alto para evitar acaparamientos

masivos de tierras. Urge limitar drásticamente el suministro de materias vegetales, sean cuales sean (principales, intermedios, coproductos, praderas, etc.) y sea cual sea su nivel de transformación (seca-do, ensilado) en metanizadores.

METANIZACIÓN, ¿INGRESO COMPLEMENTARIO PARA LOS AGRICULTORES?

En una realidad extendida de rentas agrarias muy bajas, y si la capacidad de inversión lo permite, la tentación es grande y legítima de querer embarcarse en un proyecto de metanización. Fuertemente subvencionada, en particular mediante tarifas de alimentación de electricidad y gas, esta tecnología atrae, cuando la ganadería lechera, por ejemplo, ya no está suficientemente remunerada.

Pero la supuesta rentabilidad de las unidades de metanización no es tan obvia. La cogeneración no es especialmente rentable y solo sobrevive gracias a una tarifa de alimentación preferencial que puede bajar en cualquier momento.

Las inversiones en unidades de metanización colectiva pueden ser muy elevadas, llegando a varios millones de euros. Las subvenciones permiten cubrir parte de las inversiones, pero en general, los poderes públicos optan por desarrollar una política energética haciendo asumir el riesgo y el endeudamiento a los campesinos, cuyo endeudamiento ya es elevado. Sin embargo, es la producción de alimentos la que debería ser remunerada adecuadamente.

CONDICIONA EN EXCESO A LAS EXPLOTACIONES PARA LAS DECISIONES DEL FUTURO

La instalación de una unidad de biogás en una explotación, o adosada a varias, plantea la gran duda de las posibilidades de transición y transmisión que se presentarán posteriormente. Esto depende del nivel de inversión y de la reversibilidad de la instalación, y por tanto de su tamaño y de su modelo tecnológico. Dado el tamaño de las unidades, lo cierto es que en muchos casos la exigencia de rentabilidad sumerge al agricultor en un modelo del que no puede dejar atrás fácilmente. El metanizador condiciona fuertemente la producción de la explotación, en particular en cantidad (en efluentes ganaderos, cultivos, etc.).

Una vez realizadas las inversiones, la unidad debe operar para ser rentable. Esto obliga a la explotación a permanecer en un modelo fijo y a producir gas a toda costa para pagar las deudas. Pero es más fácil redirigir las opciones de cultivos o ganado que deshacerse de un metanizador. La digestión anaeróbica

puede convertirse en sinónimo de pérdida de autonomía para el agricultor.

MANEJO DEL DIGESTATO

El nitrógeno y el fósforo minerales serán cada vez más escasos y caros de producir. Poder reciclar en terrenos agrícolas la mayor parte del N, P (y otros minerales) contenidos en la fracción orgánica de los residuos que nuestra sociedad produce en cantidades considerables constituye un gran reto.

Dada la baja materia seca de los digestatos, su esparcimiento es costoso en el transporte. En comparación con el sustrato introducido en el digestor, el efluente de metanización es menos rico en materia seca. Por lo tanto, el perímetro de dispersión debe limitarse para no inducir costos de generación de transporte y emisiones de GEI (Gases de Efecto Invernadero). Este aspecto debe ser absolutamente considerado para condicionar el tamaño de las instalaciones de metanización.

El manejo del nitrógeno en el digestato es delicado, ya que gran parte del nitrógeno que contiene se encuentra en forma amoniacal, que es muy soluble y volátil. En consecuencia, para limitar las pérdidas de nitrógeno a las aguas subterráneas por lixiviación y las emisiones a la atmósfera de NH₃ y luego de N₂O, la distribución debe realizarse en un cultivo capaz de recuperar rápidamente el nitrógeno soluble. Estos puntos reducen en gran medida el programa de esparcimiento o implican costosas inversiones de almacenamiento. Cabe señalar que, cuando la alimentación del metanizador consiste principalmente en efluentes de ganado, las limitaciones para esparcir el digestato serán incluso mayores que las de estos efluentes. Por lo tanto, la digestión anaerobia no resuelve el problema de la contaminación por nitratos. Además, en cuanto a la lixiviación de nitrógeno, no todos los territorios son "iguales" en términos de riesgos. Los suelos kársticos en particular, están más sujetos al fenómeno.

La gestión del fósforo en el digestato es más sencilla. Al igual que el nitrógeno, el fósforo contenido en el sustrato de la digestión anaerobia se encuentra esencialmente en forma soluble en la fase líquida del digestato. La dispersión plantea menos problemas, sin embargo, porque el fósforo es lógicamente retenido por el complejo arcillo-humus del suelo (excepto en el caso de suelos arenoso-calcáreos con bajo contenido de arcilla).

La falta de control sobre los insumos y su calidad plantea cuestiones importantes. Los residuos de antibióticos y bacterias se pueden encontrar en el sue-

lo y eventualmente en el agua, participando así en el ciclo de resistencia a los antibióticos, esta problemática está identificada por la Organización Mundial de la Salud como importante por el número de muertes que provoca.

Finalmente, en un contexto donde los suelos están en el centro de la lucha contra el cambio climático y se fomenta el secuestro de carbono, la metanización plantea una pregunta fundamental. En efecto, purines, estiércol, compost, esparcidos sobre el suelo permiten un aporte de carbono al suelo, que se mineralizará en mayor o menor medida según el sustrato y que permitirá mantener la materia orgánica de estos suelos, si se no se debilita de otra manera. Es por tanto una fase de secuestro de carbono. El proceso de digestión anaeróbica puede, por el contrario, acelerar considerablemente este ciclo del carbono produciendo en poco tiempo, antes de que se esparza por el suelo, dióxido de carbono (CO₂) y metano (CH₄). Por lo tanto, reduce potencialmente la cantidad de carbono que participa en la fase de secuestro en el suelo; sin embargo, cualquier extracción de carbono del ciclo de producción agrícola constituye un empobrecimiento y debilitamiento del suelo, así como un aumento de las cantidades de carbono liberadas al aire.

PROYECTOS ENERGÉTICOS COMPATIBLES CON AGRICULTURA CAMPESINA

- La digestión anaeróbica debe contribuir principalmente a un objetivo de autonomía energética de la granja y debe ser parte de un enfoque de ahorro de energía.

- La metanización debe adaptarse y dimensionarse a la granja y la cantidad de "residuos reales" (aquellos para los que no se conoce una mejor fuente de valorización) producidos en la explotación o en un radio muy cercano.
- Se debe limitar drásticamente la ingesta de materia vegetal en los metanizadores. Hay que tener en cuenta todos los materiales vegetales (principales o no) incluidos los pastizales.
- Los controles de los suministros de los metanizadores deben realizarse obligatoriamente en el campo.
- La digestión anaerobia no debe favorecer la dependencia de los agricultores de las fuentes de financiación externas. Un proyecto de metanización no debe realizarse en detrimento de la autonomía financiera y económica de la explotación.
- Los fondos públicos destinados a apoyar la agricultura no deben utilizarse para subvencionar instalaciones de metanización. Para el resto de subvenciones, deben ser decrecientes y topadas para limitar el apoyo a grandes instalaciones.
- La digestión anaerobia no debe favorecer un modelo de agricultura de superficie, que deliberadamente produce residuos y que podría poner en peligro la soberanía alimentaria.



ERRIGORA JANTOKIETAN

<https://goo.su/dcCRk>



UNX, AUZOLANA Y UNIDAD

<https://goo.su/nDjmls>



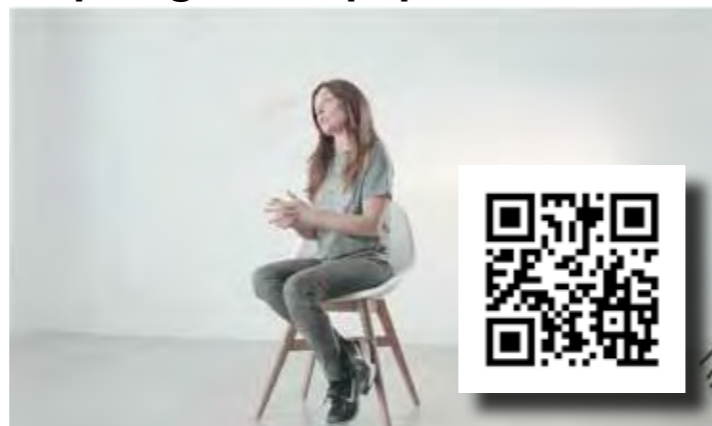
PERRAPA BASERIKO TXEKOR HARAGIA

<https://goo.su/w6ED>



BISUBI FUNDAZIOA RESTAURANTE UTOPIA

<https://goo.su/q2qfF>



ABELTZAINZA

<https://goo.su/7DPpQjg>



EL GIGANTE CÁRNICO BRASILEÑO EN DONOSTIA

<https://goo.su/JS1ad>



La Coordinadora Europea Vía Campesina y La Vía Campesina expresan su consternación ante la deriva autoritaria en Francia

En lugar de encontrar respuestas reales a la crisis medioambiental, social y democrática, el gobierno francés opta por encarcelar a activistas y prohibir movimientos críticos con el modelo agroindustrial extractivista. El 21 de junio, el gobierno francés anunció la disolución del movimiento Les Soulèvements de la Terre, que lucha contra el acaparamiento de tierras y agua y la destrucción del medio ambiente. Esa misma semana, decenas de militantes fueron detenidos por la policía antiterrorista, con el pretexto de que habían participado en manifestaciones contra los megabalsas, las industrias extractivistas o la agronegocios y su contaminación. Esta mañana se nos informó que dos portavoces de La Confédération Paysanne fueron detenidos por la policía y esto es simplemente inaceptable. En este contexto, parece que la FNSEA, un sindicato de agricultores franceses, también ha pedido la disolución de La Confédération Paysanne.

La Coordinadora Europea Vía Campesina y La Vía Campesina, nos unimos a nuestra organización miembro en Francia, la Confédération Paysanne. Rechazamos firmemente estas amenazas y actuaremos con decisión en Europa y en todo el mundo para garantizar que la Confédération Paysanne y sus miembros puedan seguir defendiendo la agricultura campesina y a sus trabajadorxs. Expresamos nuestro apoyo al movimiento "Les Soulèvements de la Terre". Estas decenas de miles de jóvenes que se movilizan por un reparto justo de la tierra y el agua son una expresión del agudo sentido de la responsabilidad que tienen la juventud frente a las desigualdades sociales y la destrucción de los ecosistemas.

Pedimos a Francia que cese sus violaciones de los derechos humanos, y en particular de los derechos reconocidos en la Declaración de las Naciones Unidas sobre los Derechos de los y las Campesinos y Otras Personas que Trabajan en Zonas Rurales (UNDROP por sus siglas en inglés), como la libertad de pensamiento, opinión y expresión, la libertad de asociación y el derecho a la participación.

Solwai meatzaritza multinazionalaren eraso ARGIAren aurka



MULTINAZIONALEN ERASOEN AURREAN



Etxalde -Nekazaritza Iraunkorra- bat egiten du ARGIAK egindako salaketarekin.



SALGAI - SE VENDE

Baserri bat salgai
Ataunen, 10 hektareakin,
jubilaziogaitik. 686 66 18 58

Se vende mochila
sulfatadora con motor, de
segunda mano. Marca STHIL
SR400 de 13 litros.
619 26 82 63

Se vende sala de ordeño
de ovejas, Alfa Laval, con
18 amarres en cada lado.
94 846 84 87/619 18 64 40.
Llamar a partir de las 8
de la tarde.

Belarra kargetako makina
(autokargadora) eta
zimaurra zabaltzekoa.
695 76 92 72

Se vende retroexcavadora
Fiat Hitachi FH200E, 20 Tm.
658 74 66 49

Lastoa txikitze makina
salgai. 688 68 23 08

10 urteko asto bat eta 4
hilebeteko ume arra salgai.
944 55 82 49

Se venden 3 tanques de
leche de 2.100 litros, 750
litros y 450 litros con todo el
sistema de ordeño.
685 72 50 72

Se vende sembradora
de cereal de 3 metros.
Seminueva, en buen estado
603 20 17 83

Se alquila/vende
explotación agraria en Fika.
Invernaderos: 7 túneles
de 60 m largo y 6,4 ancho
Algo de tierra en exterior,
semillero, almacén y sistema
regadío. 688 90 05 41

Se vende segadora Kuhn de
5 cuchilla y volteadora de
hierba Khun, 4,20 metros de
labor, hidráulica. 696795999

Markinako Barinaga auzoan
Arriondo Baserria eta
lursailak salmentan.
679 47 96 71

Se vende 1 novillo limusin de
inseminación. 944 55 65 52

Se vende alubia roja de
Elorrio 675 70 03 35

Se vende finca rústica de
13,8 hectáreas en el pueblo
de Carrasquedo en el
municipio del Valle de Mena.
Dispone de 2 ha. de roble y
encina, el resto es pradera
natural con tres puntos de
agua para el ganado.
610 40 95 25

Se vende 17.000 m2 de
terreno urbanizable en el
pueblo de Carrasquedo
(Valle de Mena), con dos
naves y cobertizo para
ganado, patio y garajes
(1.200 m2 construidos).
Con todos los servicios, al
lado se dispone, de otra
finca rústica de 48.000 m2,
con carretera y agua.
610 40 95 25

6 hilabete eta 10 hilabeteko
bigantxak Limusinak
kartadunak salgai.
610 98 11 47

Se vende tabla de roble seca.
2,5 metros de largo, 15 cm
de ancho y 3 cm de espesor.
669 38 93 03

Se vende casa en Arcentales
para restaurar. Dos plantas
de 50 metros cada una.
Posibilidad de disposición de
terreno para la dedicación a
la actividad agraria.
655 73 00 85

Berrichon arrazako 100 ardi
saltzen ditut. 686 46 70 69

Traktore txikientzako belarra
astintzeko makina salgai.
679 17 48 09/688 61 88 94

Se vende sembradora de
cereal en buen estado
603 20 17 83

Se venden 3 carneros de
raza latxa de un año.
675 80 43 85

Se vende carro de tractor
Agría 675 80 43 85

Se venden por cese de
actividad: novillas frisonas
con carta, carro unifeed
de 18 m3 con dos sinfines
verticales, Abonadora Vicon,
2 tanques de leche de 2.600
litros y de 2.100 litros.
628 47 21 58

Betizuak salgai 655 70 60 73

Se alquila quesería en
Durangaldea. 688 87 51 21

Se venden 2 terneros
pasteros limusines con
carta. 618 05 63 55

Se venden 2 novillas
preñadas. Una mestiza
(madre Parda alpina),
inseminada con Limusin y
preñada de 7 meses y otra
Asturiana de las montañas
inseminada con Angus y
preñada de 6 meses.
688 89 40 54

Venta de 2 invernaderos
multitunel, cada uno de
1500m y 6 tuneles de 200m.
609 76 03 44

Humus likidoa salgai
688 66 58 48

Se venden estacas de Acacia
de 1.80m hechas a mano.
658 74 66 49

Se venden cabras azpigorris
636 88 29 92

Se vende remolque agrícola
Barbero, 16T con elevación
trasera. 649 42 82 99

Se vende tanque Alfa Laval
1200l. 943 83 55 03

Se vende tolva de pienso 5T
943 83 55 03

Se vende generador eléctrico
toma fuerza tractor
943 83 55 03

Se vende autocargador JB
con tracción 16m3
943 83 55 03

Se vende bascula colgante
gama intermedia en perfecto
estado 666 58 39 25

1,5 hektareako terreno
bat salgai edo alokatzeko
Galdakaon fruta-arbolak
jartzeko baimenarekin,
guztiz zarratuta bi metroko
altuerako hesiarekin
659 53 97 79

Ahuntzak salgai. Azpigorriak
6 ama eta 4 kume.
693 60 66 06

Venta casa nueva en
Navarra. Posibilidad de
huerta. 118.000€
650 42 89 82

Akazisko esolak salgai.
Venta de estacas de acacia.
615 74 06 54

Se vende carro mezclador
seco de dos ejes
horizontales. 649 84 05 06

Se vende generador
eléctrico. 680 35 19 91

Se vende desensiladora de
bloque KUHN por desuso. En
buen estado. 619 53 99 58

Hidrolimpiadora bat salgai.
Trifasikoa eta 4 CV.
639 98 38 16

Arratoi txakur kumeak
oparitzen dira 722 22 23 38

Traktore Agría 9.900, 30CV
salgai. Guztiz berritua, ahero
eta guzti. 609 45 82 43

Bi-hiru urteko txakur
gazteak dauzkagu Ataunen.
617 86 63 34

Venta de 4000m2 de finca
con frutales, junto al río Arga
(Zona Tafalla) 13.000€.
650 42 89 82

Venta finca rural, Muxika.
Separado en dos parcelas
(7400m2 y 3800m2)
660 80 96 80

Gaztainazko estakak, eskuz
eginak
690 03 21 04/606 50 02 70

Belar takoiak salgai.
608 67 76 06

500 litroko DeLaval esne
tankea salgai. 625 02 25 59

Se venden bolas de hierba
ensiladas. Fácil de cargar.
649 84 05 06

Pasquali traktorea salgai.
21 CV. Remolkea, goldea eta
rotabatorragaz. 94 625 32 66

Se vende esparcidor de
basura para tractor Pasquali
y freno hidráulico. 3.000
euros.
94 673 15 69/639 96 42 98

Se vende terreno de 10.000
metros cuadrados en
Gamiz. Posibilidad de iniciar
explotación agraria.
685 70 32 31

14 zaldiko Pasqualia salgai,
arranke eta guzti.
695 76 92 75

Se venden terneras y
terneros pasteros. Limousin.
Con carta. 633 17 77 15

Behi satsa oparitzen da. Se
regala basura de vaca. En
Arrankudiaga. 688 66 58 48

Belar siku bolak salgai.
628 04 15 26

Se venden bolas de hierba
seca y bolas de silo.
685 70 74 92

Gurdia salgai. 4 metro luze
eta 2 zabal. Alde bakoitzean
bina gurplekin. 695 76 92 75

80 CVko Case traktorea
salgai. Pintxo, pala eta
kabinarekin. 695 76 92 75

Vendo autocargador marca
Comesa de carga trasera,
trabaja con su tracción.
Trabaja con tractor Pasquali
de 38cv. 657 79 18 63

Euskal txerriaren
txerrikumeak salgai.
685 78 48 41

Motocultor nuevo Agría
7710GRV con motor de
gasolina Honda GX 270.
2.400 euros. Nuevo.
605 74 45 15

Belar lehorra, bolak, pakoiak
eta siloa salgai. Aterpean
gordeak. 659 13 20 94

Suzuki Bandit 400cc eta
Honda Panaeuropean 1.100
cc. 658 74 66 49

Se vende segadora
acondicionadora Celia 270.
615 70 49 60

Se venden fardos de viruta
seca para camas, sin polvo,
paletizado. Buen precio.
669 72 02 90

Se venden potros españoles,
machos y hembras. Capa
alazán negro y castaño.
Excelentes orígenes.
635 73 88 05

Se ofrece terreno para
alquilar en Erandio. 3
hectáreas, para ganadería o
agricultura. 615 71 51 92

Se vende caserío con
pabellón de ganado con 12
hectáreas.
Zona de Bermeo-Bakio.
635 73 59 88/699 76 56 30

Se vende tanque de leche
con motor. Funciona.
617 97 22 09

Se venden dos volteadoras
Khun de 4 rotores, de 3,80
metros y 4,20 metros.
676 51 77 87

Saltzeko esne tanka, Japy
markakoa, 1700 litro.
Garbitze automatikoa. Estatu
onean. (00-33) 632 30 76 53

Se vende hierba seca y bolas
de silo. Están bajo cubierto.
Belar bolak salgai, lehorra
eta siloa. 659 13 20 94

Ardi moztailak. Joxe.
659 26 27 47

Se vende alfalfa ecológica.
En pelets (19% proteína) y
en rama. 629 20 42 15

Se vende caserío en Getxo. 2
Plantas, 90 metro cuadrados.
1 hectárea de terreno
soleado junto al río.
650 15 58 41/649 56 37 20

Se vende forraje en fardo
pequeño. Paja, hierba y
alfalfa. Buena calidad.
Puesto en destino.
Económico. 669 72 02 90

Se vende granja en Getxo,
a 3 kms de la Avenida de
Los Chopos. 4000m2 terreno
con un edificio de 1.560
m2. Urge vender, precio a
convenir. 651 88 11 95

Se venden estacas de acacia
y alambre ganadero. Se
hacen cierres y limpieza de
terreno. Tlf 666 58 34 78

Se venden fardos de paja
de cebada, de 6 cuerdas,
metidos en almacén.
679 48 57 12/626 49 63 93

EROSTEKO - COMPRA

Potokak erosten ditut
bizitarako. Compro potokas
para vida. 655 70 60 73

Land Rover Defender baten
bila nabil. Berdin dio zein
egoeretan. 623 17 95 37

Arado SAME delfino 35 de
segunda mano. 94 616 64 86

Se compra o alquila terreno
para pastos de ganado.
616 16 65 09

Se compra estructura de
invernadero tipo túnel.
691 21 00 34

Arrazola eta Axpe inguruan
landak errentan hartzeko
prest. 662 00 55 79

LANA - TRABAJO

Joven se ofrece para
trabajar en explotación
agraria. Experiencia en
trabajos de campo en
explotación agraria de vacas
de leche en Galicia, recogida
de fruta en Lleida, de uva
en La Rioja y de aceituna en
Jaén. Tfno.: 631 51 95 52

Joven que acaba de finalizar
los estudios de Técnico en
producción agroecológica,
en la Granja Heras de
Cantabria, se ofrece para
trabajar durante los meses
de verano. 654 81 17 00

Montajes y reparaciones
de invernaderos. Cambios
de plástico. Construcciones
de pabellones ganaderos.
Cerramientos de todo tipo.
663 75 53 97

Busco trabajo en
explotaciones de vacuno
de leche a poder ser
ecológicas. Tengo estudios
de técnico en agricultura
ecológica (Escola Agrária
de Manresa) y 3 años de
experiencia trabajando
en granjas ecológicas en
Francia. Experiencia en
manejo de pastoreo (PRV
- Pastoreo Racional Voisin
como en pastoreo rotacional
dinámico).
Alejandro 722 23 25 89

Se busca persona para
trabajar en almacén de
piensos con experiencia.
Venta al público. Alrededores
de Bilbo. 628 44 03 81

Limpiezas de chimeneas,
estufas, cocinas
económicas, calderas de
calefacción, etc.
Urko 605 77 07 54

Se ofrece pastor para vacas,
ovejas y cabras. 38 años,
navarro. Interesad@s llamar
a 618 04 65 70

**HUELGA FEMINISTA GENERAL
GRÈVE FÉMINISTE GÉNÉRALE**

GREBA FEMINISTA OROKORRA

AZAROA NOVIEMBRE NOVIEMBRE



Zaintza eskubide kolektiboaren alde.

A favor de un derecho colectivo al cuidado.

En faveur du droit collectif au soin et à l'accompagnement.