

* etxalde

nekazaritza iraunkorra

53

2019. uztaila-abuztua

Kintoa xingarrak jatorri
deitura babestua lortu
du

«La leche de vaca
producida en base a
pasto va a aumentar en
el futuro» Ana Isable
Roca

EHNE Bizkaia solicita al
Gobierno Vasco
suspender la
tramitación del
anteproyecto de Ley de
Desarrollo Rural

«Hemen daukagun klimak aukera
ezberdinak ematen dizkigu baso
landaketetarako»

Valentín Mugarza

AURKIBIDEA:

- 2 · EDITORIALA: «¿DÓNDE SE DEBATEN Y CONSTRUYEN LOS PLANES ESTRATÉGICOS PARA LA NUEVA PAC?»
- 4 · IRITZIA: «ELKARTASUNAREN ERROAK», 11/13 MAKROEPAIKETAKO AUZIPERATUAK
- 5 · IRITZIA: «IN MEMORIAM: MARIANO FERRER, UN VERDADERO PERIODISTA» MAITE ARISTEGI.
- 6 · «LOS BASERRITARRAS NO PUEDEN ABASTECER A LAS GRANDES ASOCIACIONES, QUIENES TERMINAN COMPRANDO EL PRODUCTO A GUMENDI» ELKARRIZKETA MARC BADAL
- 10 · SUTEARO, BAZKIDEENTZAKO BABES ERAKUNDEA
- 11 · IRTENBIDERA: LIBERAR EL FUTURO
- 12 · «HEMEN DAUKAGUN KLIMAK AUKERA EZBERDINAK EMATEN DIZKIGU BASO LANDAKETETARAKO» VALENTIN MUGARZA
- 18 · TENDENCIAS EN LOS PAGOS DE LA LECHE EN EUROPA: PRIMAS POR SOSTENIBILIDAD, PASTOREO Y PIENSOS SIN TRANSGÉNICOS
- 20 · EHNE BIZKAIA SOLICITA AL GOBIERNO VASCO SUSPENDER LA TRAMITACIÓN DEL ANTEPROYECTO DE LEY DE DESARROLLO RURAL
- 24 · KONDUAK MENPERATU, ETXALDEA BIDERATZEKO
- 25 · HARTZAREN KONTRAKO ARRAZOIAK AZALDU DITUZTE ARTZAINEK
- 26 · «LA LECHE DE VACA PRODUCIDA EN BASE A PASTO VA A AUMENTAR EN EL FUTURO» ANA ISABLE ROCA
- 29 · MERCOSUR: CUANDO LA HIPOCRESÍA DE LA UE QUIERE GOLPEAR LOS DERECHOS DE LOS CAMPESINOS Y DE LOS CIUDADANOS
- 30 · DECLARACIÓN POLÍTICA DEL VII CONGRESO DE LA CLOC_ VÍA CAMPESINA
- 32 · EL SURGIMIENTO DE LOS SUPERMICROBIOS, Y POR QUÉ LA CULPA LA TIENE LA AGRICULTURA INDUSTRIAL
- 35 · G7AREN ETORRERA SALATZEKO EKIMENAK PLAZARATU DITU EUSKAL HERRIKO G7ARI EZ! PLATAFORMAK
- 36 · BERRIAK LABURREAN

Tafallan izandako uholdeari
auzolanaren bidez aurre egiten

¿Dónde se debaten y construyen los Planes Estratégicos para la nueva PAC?

En Julio de 2018 la editorial de esta revista trasladaba la importancia de abordar el debate sobre la nueva PAC desde la perspectiva de aprovechar los mecanismos planteados por la Unión Europea en forma de Planes Estratégicos para iniciar un tránsito hacia un nuevo modelo de gestión política y un modelo de producción sostenible. Sobre todo haciendo hincapié que estábamos hablando de definir los contenidos de las políticas agrarias locales hasta el 2027. En el marco europeo se ha avanzado en la definición de los ejes que pretende construir la nueva arquitectura de la PAC. La alimentación y la salud parten como uno de los pilares fundamentales en desarrollo de la actividad agraria, producir alimentos sanos requiere huir de la agricultura y ganadería industrializada e iniciar un proceso de transformación hacia una producción sostenible en términos de desarrollo y gestión de los bienes naturales. Y a su vez la sostenibilidad debe abarcar también los sistemas alimentarios fomentando consejos alimentarios locales que sirvan de apoyo a la renta agraria de las personas productoras fortaleciendo la resiliencia de las explotaciones. Direccionar desde las instituciones locales la compra pública de alimentos hacia ese objetivo es la medida más eficaz para caminar en esa dirección, y a su vez exige nuevos modelos de gobernanza en el que la comunidad comarcal y municipal asuman nuevos roles de dinamización y gestión de los procesos. Orientar la producción y su comercialización hacia el consumo local es el mecanismo más eficiente para mantener y aumentar el empleo y crecimiento en las zonas rurales. El desequilibrio territorial entre el espacio rural y la metrópoli urbana está poniendo de manifiesto tendencias muy preocupantes desde una perspectiva económica, social y demográfica. Reactivar y dinamizar las zonas rurales es un objetivo prioritario si queremos avanzar hacia un desarrollo sostenible desde la perspectiva de gestión territorial, y sólo es posible si mantenemos y recuperamos la actividad agraria. Sin producción no hay desarrollo rural, y las estrategias alimentarias locales son las que van a permitir atraer a nuevas personas a la actividad agraria. Los últimos años hemos podido constatar que hay condiciones y posibilidades para abordar planes estratégicos muy ambiciosos en torno a la alimentación; contamos con una parte consumidora muy sensibilizada hacia la producción local, va en aumento la cantidad de personas que quieren instalarse en la producción agraria y contamos con suficiente espacio físico para poder desarrollar una actividad económica imprescindible para el desarrollo de cualquier país. Pero seguimos arrastrando una enorme carencia, no hay suficiente capacidad social ni política para visualizar nuevos escenarios a medio plazo. El corto plazo y la obsesión de controlar los procesos convierten las herramientas en objetivos sin contenido, el anteproyecto de Ley de Desarrollo Rural es el último ejemplo. El único antídoto sigue siendo insistir en la articulación de un espacio social cada vez más amplio que acompañe, apoye y participe en la construcción de nuevos modelos alimentarios.



ETXALDE
nekazaritza iraunkorra

etxalde@etxalde.eus

www.elikaherria.eus

Lege Gordailua: SS 50-2015



Editorea: Etxalde Nekazaritza

Iraunkorra elkarte

Inprenta: Gertu S.Coop

Maiztasuna: Hilabetekaria

Aleak zenbakiko: 5.600

Elkartasunaren erroak

11/13 makroepaiketako auziperatuak

Lehenik eta behin, eskertu nahiko genuke EHNE sindikatuak emandako aukera zuengana zuzentzeko. Artikulu honen bitartez, 11-13 makroauziaren nondik norakoak azaltzea gustatuko litzaiguke.

Desproposito juridiko anakroniko honek 2013an du bere sorrera, Herrira mugimenduaren aurkako polizia operazioa abiatzen dutenean. Urte hartan, euskal jendarteak bake eta konponbide baten aldeko urratsak ematen hasia zen, eta horren baitan milaka lagun batzen dira preso politikoen eskubideen aldeko mobilizazioetan. Bide juridikotik ere, 197/2006 doktrina erortzeke zegoen Estrasburgon eta horrek ataka kaxkarrean kokatzen zuen Espainiar estatua. 3 aste lehenago burutzen du polizi operazioa 18 lagun atxilotuz eta Herrira legez kanporatuz. Datozen urteetan, sarekada ezberdinetan -bitartekari, abokatu, osasun arloko lagunak eta senideak- izaten dira kolpatutakoak, azken sarekada 2015ean izan zelarik.

Ia 6 urte beranduago, ataka berri baten aurrean aurkitzen dugu geure burua. Eskaera fiskala jaso eta irailaren 16an hasiko da gure aurkako epaiketa. 3 hilabete inguru iraungo duen epaiketa dugu aurretik, 601 urteko espetxe eskaerarekin eta 107000 euroko isunarekin. Ez hori bakarrik, epaiketari aurre egiteko 350000

euroko gastua aurreikusten dugu.

Hauxe da gaur egungo egoera eta gure hitzartze eta guneetan aipatzen dugun bezala, honi aurre egiteko zuen beharra dugu. Norbera bere alorretik bultza eginez lortuko baitugu bilatzen ditugun helburuak. Horregatik, dei egiten dizuegu lurra lantzen duzuen horiei, gure jendarte elikatu eta sustengatzen duzuenoi, gure ekimenean parte hartzera. Irailaren 14an Bilbon deitu dugu manifestazioan, eta, hor egunerokoan bezala, ezinbestekoak baitzarete.

Landare eta animaliak lurrera errotuta dauden moduan, euskal gizarteak askotan erakutsi du lurrari ez ezik, elkartasunera ere errotua dagoela, erakutsi digute milaka mezu, animo eta ekinbideekin. Beraz, ekin diezaiogun lanari, har ditzagun ditugun lanabesak eta irauli dezagun egoera. Erein dezagun konponbidea. Gure epaiketa garaitzea, eta, bide batez, euskal preso politikoen egoera hobetzea dugu helburu eta zuekin ziur gaude lortuko dugula. 47ak Herrian nahi dugulako egon, irailaren 14an eta ekinbide guztietan behar zaituztegu!

#47akHerrian #I14GuBagoaz



In memoriam: Mariano Ferrer, un verdadero periodista

Maite Aristegi



Tu voz aterciopelada, de galán educado, forma ya parte de la banda sonora de nuestras vidas, sobre todo de quienes tuvimos la suerte de que nos llegara por las ondas, desde el corazón de Gipuzkoa. Durande décadas, era encender la radio, esa fiel compañera en la cocina de casi todos los caseríos, pero también en la cuadra, en la sala de ordeño, en el invernadero, en el tractor,..y nos iluminabas la mañana. Era hacer un klik y saber que un verdadero periodista, apasionado de su trabajo, una persona lúcida, meticulosa, iba a desgranarnos las noticias del día, como un mecánico que va soltando las piezas del aparato que va a arreglar, yendo a la raíz de los temas, ayudándonos a ampliar nuestros horizontes, a ver las diferentes caras de una noticia y no quedarnos con la versión oficial de los hechos, siempre con un espíritu crítico, como un verdadero profesor que enseña a su alumnado a pensar por si mismos, a tener nuestra propia opinión bien fundamentada..Pensar, para luego actuar!! Tu palabra y tu acción fueron siempre al compás!

Y si algo te hace grande, es que nunca dejaste de luchar por lo que creías justo, aportando allí donde participaras tu capacidad de análisis y de comunicación. Tampoco sabías decir que no ante cualquier causa justa que te apelara, y ahora que otro terrible macrojuicio, el 11/13, amenaza para septiembre a 47 inocentes, se me hace aún más presente, la suerte que tuve de compartir contigo la portavocía en la plataforma contra otro episodio macabro más que ha sufrido este pueblo, el sumario 18/98. Y aunque desgraciadamente no ganó la

razón, (esta vez seguro que sí) imposible no recordarte con cariño y admiración, analizando todos los detalles, siempre actuando según te dictara la conciencia, éticamente intachable, comprometido siempre, pero independiente, aunque eso te aportara disgustos más de una vez. Y así, ahora que gara hace frente a esa deuda que la quiere ahogar, igual que lo hicieron con egin, aunque no lo lograrán porque este pueblo sabe de justicia, solidaridad, y de la importancia de contar con medios que aman la verdad, recordamos tu participación en su nacimiento, siendo su primer director y cómo tu criterio independiente, te llevo a apartarte de él con dolor por guardar tu coherencia.

Pero ahí seguiste, siempre comprometido con el oficio y con la causa. Porque si la nuestra es una pelea infatigable por la soberanía alimentaria, la tuya fue una lucha de toda una vida por la soberanía informativa, conocer para decidir, ofreciendo lo mejor que tenías, tu humanidad y capacidad de pensamiento, tu palabra y tu voz para defender siempre los derechos civiles y políticos, los derechos humanos y entre ellos el más básico de todos, el de una alimentación sana para todo el mundo, en un medio rural vivo. Y ahora que el periodismo es quizás el primer poder, cómo necesitamos en nuestro sector comunicadores como tú, periodistas de talla que despierten conciencias, públicas y privadas, para dar la vuelta a nuestra precaria situación. Ya te estamos echando de menos!

Eskerrik asko ta bidaia on, lagun!

«Los baserritarras no pueden abastecer a las grandes asociaciones, quienes terminan comprando el producto a Gumendi»



Marc Badal, natural de Barcelona, hace ya más de 9 años que vive en Euskal Herria, y más de 6 que reside en Luzaide. A parte de los trabajos del caserío donde vive, se dedica a realizar trabajos de investigación participativa o dinamización de procesos colectivos de reflexión en torno a la agricultura, medio rural y casi siempre en el entorno agroecológico. Ha sido parte del equipo encargado de realizar el último estudio de EHKOLEktiboa sobre modelos de compra agroecológica.

¿Es este el primer proyecto que realizas con EHKOLEktiboa?

En otros trabajos realizados para otras organizaciones había entrevistado a la antigua coordinadora de EHKOLEktiboa, pero es el primer trabajo que hago para/con ellos. En otros proyectos he coincidido con algunas productoras de EHKOLEktiboa.

El trabajo realmente no solo lo he llevado yo, aunque haya sido quien ha llevado en peso del proyecto, podríamos decir que ha sido un trabajo en equipo junto con Aintzira Oinederra.

¿Cuándo empezasteis con el proyecto?

Empezamos en Julio del año

pasado, hace un año. Pero lo que es el grosó del trabajo empezó en septiembre y acabamos de presentarlo y darlo por finalizado ahora en Junio.

¿A cuántas familias se les alimenta a través de grupos de consumo y cooperativas de consumidores?

Como mínimo hay unos 170 grupos de consumo pequeños, y aun siendo difícil estimar su alcance, serían unas 4000 familias, que seguramente serán bastantes más. Luego las asociaciones grandes de consumidoras, que estos datos son más exactos, son 16 y suministran a 10.000 familias. Por lo que podemos indicar

«Navarra y Álava son los sitios donde podríamos tener un potencial productivo, ya que en Bizkaia, Gipuzkoa y Lapurdi hay una gran demanda que no se puede abastecer con producto local, por falta de baserritarras y por supuesto, por falta de tierra»

que se alimenta a más de 14.000 familias en toda Euskal Herria mediante consumo organizado.

¿Cuál ha sido el objetivo del estudio?

Los objetivos explícitos de la investigación eran hacer un análisis de los modelos organizados de consumo agroecológico cara de la situación en la que están, que dificultades tienen o como les podemos ayudar. Pero también es verdad que debajo había un objetivo implícito de si se podía conseguir un acercamiento de la parte del con-

sumo a la actividad de EH-KOlektiboa. Ya que teníamos una sensación que desde fuera se podía creer que EH-KOlektiboa es un asociación solo de baserritarras, cuando esto no es así. Por lo que además de analizar la situación también teníamos ese objetivo de tender puentes.

¿Cómo habéis planteado el estudio?

Se podría decir que ha habido distintos trabajos dentro de esta investigación. Hemos intentado identificar todas las experiencias de consumo organizado a nivel de Euskal

Herria. Y para eso hemos tenido que definir qué es lo que para nosotros entra dentro de consumo organizado.

¿Cuál es vuestra definición?

Distintos modelos en los que las consumidoras y consumidores son de alguna forma una parte activa de la organización. Siempre entendiendo en circuito corto o relación directa. Y de esta manera y a grandes rasgos realizamos una tipificación y separación entre grupos de consumo y asociaciones de consumidoras. Los grupos de consumo son grupos pe-

queños sin personal asalariado, sin infraestructura, con abanico de productos más limitado... Y asociación de consumo son muchos más grandes, con infraestructuras, local, personal asalariado, variedad muy alta de productos.

¿Y tras la definición?

Bueno hemos querido realizar un análisis más a detalle o en profundidad de algunas experiencias. Hemos realizado 15 entrevistas largas. Las experiencias hemos querido seleccionarlas manteniendo un equilibrio por





territorios.

¿Cuáles han sido las dificultades encontradas en el camino?

Una de las cosas que más nos ha costado ha sido que nos ha sido muy difícil, de hecho imposible hasta ahora, tener la lista actualizada de cuantos grupos están en Nekasarea y cuantos en Basherra area... Hemos intentado contactar pero nos ha sido imposible. Esto ha complicado la investigación porque las dos redes que funcionaban y más potentes de los últimos años ya no disponen de datos actualizados.

Una de las conclusiones también ha sido esta, la falta de coordinación...

Hay falta de sentimiento de pertenencia a un movimiento, está claro. En muchos de los casos es por no poder, ya que el día a día absorbe todas las capacidades de muchos proyectos. Iparralde se salva en este sen-

tido con las AMAP y la inter-AMAP Pays Basque, que esta última sería una especie de coordinadora de las diferentes AMAP de Iparralde. No todas las AMAP están dentro de la interAMAP, pero casi todas, y su labor principal es crear nuevas AMAPs y el trabajo de sen-

«Los pequeños productores de verdura locales, responden a un modelo de producción que en parte no es capaz de cubrir las necesidades de las grandes asociaciones de consumidoras»

sibilización. En Hegoalde carecemos de esto, y esto hace que haya cierta desconexión.

¿Qué es la AMAP?

AMAP, en un modelo que en Francia hay miles de experiencias de estas que consiste en un contrato, un papel firmado, entre productor y consumidor con validez legal. Es una especie de grupo de consumo, las familias que suministran en los grupos se llaman Amapiens, las socias consumidoras; y por otra parte las fincas productoras, que suelen constituirse por más de un productor y así poder ofrecer variedad de productos (hortalizas, lácteos, carnes, huevos...). Al final cada consumidor firma un contrato con cada una de las fincas productoras.

¿Actualmente no existe ninguna coordinadora?

Eko kontsumo federazioa incluye varias experiencias de la CAPV y Navarra de modelos de

cooperativas de consumo, ellos han realizado varios intentos de auto organizarnos el transporte pero no consiguieron reducir los costes del transporte y se inclinaron por seguir trabajando con distribuidoras. La verdad que la situación encontrada en la investigación es de poca o nula coordinación, salvo los 6 o 7 que están dentro de la federación.

¿Y sobre la falta de sensibilización?

La necesidad de hacer una formación interna para la gente que consume y forma parte de estas asociaciones organizadas de consumo es una necesidad identificada claramente en la investigación. Es verdad que se han hecho muchas cosas, como charlas, coloquios, video fórum, participar en las fiestas suministrando la alimentación... Pero también es verdad que queda camino por hacer. Se ve que hace falta más a la hora de entender cuáles son los criterios

para elegir los alimentos a vender, la relación y compromiso hacia los productores y productoras... Se ha visto la necesidad de hacer más trabajo de coordinación o de participación en red con otros movimientos sociales.

¿Quién debería de tomar la iniciativa para solucionarlo?

Para que funcione correctamente debería ser una combinación de todos los actores de la asociación. Las productoras y productores tendrían que estar, la gente más implicada de la cooperativa o el grupo de consumo también y luego, si existiera ese paraguas de coordinación, por supuesto que también deberían formar parte de este grupo dedicado a la sensibilización.

¿Desde cuándo están los supermercados cooperativos?

Parece que esto es algo nuevo, y ni por asomo. Aquí en Euskal Herria, sin ir más lejos, proyectos como BioAlai, Landare o Marisatsa que llevan un montón de años. La diferencia que yo veo de antes a ahora es de discurso o de perfil. Las antiguas asociaciones grandes tienen un

«Se ha visto la necesidad de hacer más trabajo de coordinación o de participación en red con otros movimientos sociales»

perfil de consumo 100% ecológico, con una motivación diferente, veganos, pioneros ecologistas... Por lo que su objetivo era conseguir alimentos ecológicos, cosa difícil en su época. En cambio los nuevos supermercados cooperativos salen con un discurso mucho más ligado a la economía local, soberanía alimentaria... Eso sí, no son para nada incompatibles.

Entre las conclusiones indicáis que se nota una bajada en los grupos de consumo y una subida en las cooperativas de consumidores...

El pequeño productor que hace las cestas cerradas con un grupo pequeño de consumidores, no sabemos si está en crisis, pero sí que podemos indicar que muchas de las personas que han abandonado estos grupos si se han acercado a los modelos más grandes de cooperativas de consumo. De hecho una de las conclusiones es que a la medida que el esfuerzo de realizar la compra de esta manera implique la posibilidad de adquirir y una gama más variada de productos, es decir realizar la mayor parte de la compra, hace más viable el proyecto. A mayor diversidad de productos que se ofrezcan en esa experiencia, más viable será porque la gente se encontrará más satisfecha. Pero también hay experiencias como Ereinda-Jan o Marisatsa que dentro de su local habilitan la repartición de cestas de baserritarras locales. Y esto es una sinergia muy interesante. Por lo que no hay que verlos como modelos enfrentados.

¿Cuál crees que es el factor que ha hecho que los grupos de con-

sumo se paren en crecimiento y los supermercados cooperativos aumenten?

Es una evidencia que han salido más asociaciones cooperativistas de consumo, pero no solo aquí, es algo que se está dando en diferentes puntos de la geografía. En mi opinión deberíamos analizar dos factores para entenderlo. Por un lado, están las limitaciones del modelo. Me refiero, a un pequeño baserritarra que hace cestas de temporada, esto para el consumidor suponen dificultades como no poder elegir el producto (cesta cerrada), tener que acudir un día en concreto a una hora concreta por la cesta... aunque es verdad que por la parte productora están tomando medidas para paliar estas dificultades. Además, no hay que olvidar que la proliferación de los productos "eco" en las grandes superficies de supermercados tradicionales también ha afectado a los grupos de consumo, así como las pequeñas o medianas tiendas especializadas (100% eco) en las poblaciones más grandes.

Por otro lado, las asociaciones de consumidores también tienen dificultades para conseguir los productos. No tienen dificultades para conseguir conservas, quesos... pero obtener verduras o fruta es más complicado. Sobre todo la fruta, no hay casi producción de fruta.

¿Y con las verduras que es lo que pasa?

Los pequeños productores de verdura locales, responden a un modelo de producción que en parte no es capaz de cubrir las necesidades de las grandes asociaciones de consumidoras.

Sobre todo en Gipuzkoa, Iparralde y Bizkaia hablamos de productores muy pequeños, que ya tienen un grupo de consumo a quien abastecer, por lo que su huerta está diseñada y diversificada para este tipo de consumo, además de vender en mercados y pequeños comercios. El abastecer a la gran asociación es un canal secundario para esta producción. Por lo que los baserritarras no pueden abastecer a las grandes asociaciones, quienes terminan comprando el producto a Gumendi.

Entonces, ¿para estos nuevos modelos de cooperativas de consumo el modelo productivo actual es adecuado?

Está claro que no. No sé si esto se debería cambiar uniéndose varias fincas pequeñas y así pudiendo abastecer lo que necesita una asociación de consumo. Esto es un debate que todavía no ha dado sus frutos, un debate que implica el cambio de estructura mental, ya que hasta ahora siempre se ha apostado por una producción pequeña y muy diversificada. Hay un choque entre el modelo productivo (que en ningún caso digo que no esté bien) con este otro tipo de asociaciones de consumo. Pero no tenemos que olvidar que el mayor problema de no poder abastecer es la falta de producción. En realidad hoy en día Navarra y Álava son los sitios donde podríamos tener un potencial productivo, ya que en Bizkaia, Gipuzkoa y Lapurdi hay una gran demanda que no se puede abastecer con producto local, por falta de baserritarras y por supuesto, por falta de tierra.

Sutearo, bazkideentzako babes erakundea



Elkar laguntzeko erakunde asanblearioa dugu Sutearo. Landa eremuko eraikinak babesteko sortu zen eta gaur egun, 4200 bazkide inguru ditu eta 5000 etxe baino gehiago babesten dituzte.

Sortu zen unetik irabazi asmorik gabeko erakundea da Sutearo, bere oinarrian elkartasuna, autogestioa eta bazkideen partaidetza izanik. Ohiko aseguru etxeetatik aldentuz bazkideak ditu ardatz erakundeak, beraiek izanik bai laguntzak eta erakundearen funtzioa arauak

erabakitzen dituztenak.

ASEGURU ETXEEKIN ANTZEKOTASUNA

Besteak beste etxebizitzetan edo baloreetan izandako kalteei erantzuten diote, kontratuan jasotako baliozkoen ondorioz izan badira: suteak, leherketak, tximista, euria, haizea, lapurretak... Bazkideen erantzunkizun zibiletik ondoriozta daitezkeen kalteak ere kudeatzen dituzte.

BEREIZGARRIAK

Ezberdintasunen artean elkarri laguntzeko erakunde

bat izanik bazkideek osatzen dute Sutearo. Honela bazkideak beraien hartzen dituzte erabakiak asanbladen bitartez. Eskeiniko diren babesak edo funtzionamendu arauak bazkideek beraiek adosten dituzte. Bestalde, aseguru etxeek etekinak dituzte helburu, Sutearon ordea ez dago etekinik. Bazkideen ekarpenak izaten dira ezbeharren gastuei eta horien kudeaketa gastuei aurre egiteko erabiltzen direnak, soberakina egonez gero, bazkide bakoitzaren «poltsan» geratuz.

Azpimarratu beharra dago Sutearoren lan esparrua baserri edo landa eremuetan kokatuta dauden etxebizitzak babestera zuzendua dagoela. Alde bateatik esparru jakin horietan sortu zirelako beraien baitako lehen ermandadeak, eta bestetik, betiko aseguru etxeek eskaintzen zituzten irtenbideak ez zirelako nekazal eremuko eraikinei egokitzen, hau da, ez zirelako nekazal eremuko eraikinek izan ahal zituztenkalteen errealitate-rari egokitzen.



Irtenbidera: Liberar el futuro

El próximo mes de septiembre comenzarán a juzgar a 47 ciudadanos y ciudadanas vascas que se enfrentan a una petición fiscal de 601 años de prisión en total. Ante este hecho tan grave queremos señalar lo siguiente:

El juicio que pretende castigar a estas 47 personas y su trabajo está fuera de tiempo y lugar, tanto ahora como antes, además de chocar con los deseos de paz y justicia de la ciudadanía vasca.

La sociedad vasca quiere avanzar y para afrontar el futuro con las mejores garantías es necesario cerrar las heridas y resolver los nudos del pasado. No debemos inventar nuevas cadenas ni queremos nuevos nudos que nos aprieten todavía más. No necesitamos piedras en el camino ni queremos que se abran nuevas heridas y se genere más dolor. No cabe duda de que nuestro pueblo mira a las soluciones, quiere ir hacia adelante y no está dispuesto a aceptar situaciones que nos hagan retroceder.

La convivencia, la paz y la justicia son tesoros muy preciados para cualquier sociedad, también lo son para la nuestra. Debemos responder a ese deseo de la sociedad vasca y parar los procesos creados y puestos en marcha en el marco de una lógica de conflicto, para que no contaminen el presente que estamos construyendo.

Queremos construir una nueva sociedad y estamos convencidas de que los valores y la sensibilidad respecto a los derechos fundamentales forjados durante estos años son los cimientos sobre los que construirla: el

respeto a todos los derechos humanos de todas las personas, los derechos colectivos, la solidaridad, la empatía y la convivencia. El futuro es la casa común que tenemos que construir entre todos y todas, por la vía del diálogo y el respeto de todos los derechos.

Por eso, quienes firmamos de este manifiesto no hablamos únicamente de las 47 personas que serán juzgadas en septiembre. Las personas, agentes e instituciones que vivimos en el país conformamos una sociedad abierta y plural, deseosa de continuar el camino emprendido. Por ello, mediante este texto, además de denunciar el proceso judicial abierto, nos adherimos a la manifestación convocada el 14 de septiembre en Bilbao.

Convirtamos este juicio que nos quiere llevar al pasado en una puerta al futuro. Sigamos abriendo camino. Liberar el futuro es cosa de todas y todos.



Solidarízate con la solidaridad

La fiscalía ha hecho una altísima petición de cárcel contra nosotras y ello tiene consecuencias importantes en cada una de nosotras. Asimismo, la carga económica que supone este largo proceso judicial es impresionante, y en ese aspecto queremos poner el acento en esta ocasión.

TOTAL: 337.462 euros

7.180 euros por encausado

Somos trabajadoras y trabajadoras. Algunas de nosotras tenemos verdaderos problemas para hacer frente a la sangría económica que nos va a suponer este juicio. Tendremos que coger excedencias, días de vacaciones, licencias... para poder trasladarnos a Madrid los días de juicio; quienes se encuentran en paro actualmente, lo van a tener muy difícil para poder encontrar un empleo durante ese periodo. El impacto en nuestra vida laboral y social es evidente.

Sabemos que no somos los primeros. Hemos conocido de

cerca esa situación por la que han pasado cientos de vascas y vascos antes que nosotros, y también nosotras pusimos nuestro granito de arena para ayudarles económicamente. Pero ahora somos nosotras quienes estamos en ese trance y quienes pedimos ayuda. No es cómodo tener que pedir ayuda económica pero estamos convencidos en que, al igual que hay que ayudar a quien lo necesita, quien se encuentra en una situación difícil tiene que solicitarla. Creemos que dar y recibir solidaridad nos ayuda a cuidarnos y sanarnos, y ese es el principio que nos guiará en este momento en el que se nos viene el juicio encima.

Por ello, hemos abierto una cuenta corriente para que toda aquella persona que quiera ayudarnos pueda realizar su aportación.

LABORAL KUTXA ES82
3035 0057 9205 7005 9033

«Hemen daukagun klimak aukera ezberdinak ematen dizkigu baso landaketetarako»



Valentin Mugarza basojabe mallabiarra dugu. Basogintzako teknikaria dugu ikasketaz eta baso teknikaria Gipuzkoako Foru Aldundian orain 14 urtez. Insignis pinuaren landaketa kendu eta bertako espeziez osatutako landaketari ekin zion 2011az geroztik. Lizarra eta pagoa, itxaurrondoa, urkia... dira beteak beste landaketetarako aukeratu dituenak. Zazpi urte iragan dira ordutik eta berarekin landaketa ikusteko aukera izan dugu.

Noiz hasi zinen?

Beste partzela hau zati bat 2012an eta bestea 2015ean landatutako da. Danean pinua zegoen, 2012an pinuaren zati bat kendu eta gaur egun ikusten den landaketari ekin genion. Pinua baino lehen sagastia eta arbasoek diotenez Haritzak ere baziren, egia da, izan ere lursaila garbitzean haritz horien ipurdiak agertu ziren eta, lurrean desegin gabeko haritzen enborrak.

Guztira zenbateko lursaila duzu landaketa hauetara bideratuta?

Lurzail ezberdinetan ditut landake-

tak, baina orain ikusten gabiltzanak hektarea eta erdi izango ditu... Ez dakit zehatz baina 4 hektarea inguru izango dira landaketa ezberdinekin ditudanak. Lursail guztietan egin ditut nahasketak, batzuetan urkia gehiago, besteetan intxaurrondoa, pago eta lizarra...

Lurrari landaketa egin baino lehen tratamendurik egin diozu?

Geneukan pinuaren matarrasa egin ostean lurra oso kaltetuta geratu zen, oso konpaktatua. Teknikari batek karea bota beharrean hare kalkareoa

botatzea gomendatu zidan eta hori egin nuen. Oraindik nahiz eta ezberdintasun handirik ez ikusi, luzera begirako onura dela uste dut. Behin landaketa eginda baldin badaukat materia organikoa konpostatzeko ahalegintzen naiz bi zuhaitzen artean botatzen. Honela desegin dadin eta inguru hori hobetzen joateko, gainera oso gertu botatzea ez da gomendagarria. Landaketa egin eta landare baikoitzari ximaurra eta behar dituen zaintzak eskaini genizkien. Ditugu intxaurrondoak landatuta 12 metrotik 12metrorra eta bitartean beste zuhaitz

mota batzuk sartuta laguntzaile gisa.

Zergatik bi espezie?

Bi espezie jartzea estrategia mota bat ere bada. Pentsatuz etorkizunean. Orain momentua bi espezieak ondo datoz, baina adibidez esaten dute Lizarrarentzat kaltegarria den gaixotasun bat datorrela, beraz, honelako kasuetarako ere bi espezien landaketak nolabaiteko bermea ematen dizu. Bi espezien landatzean apur bat jokatzeko aukera ematen dizu.

Zerk bultzatu zintuen landaketa hauek egitera?

Hauek familiako lursailak dira. Lehen pinua genuen landatuta, eta azkenean pinua kendu ahala nahi nuen beste eredu bateko baso landaketa aurrera eramatea. Nire ikasketek bultzatuta eta ikusitakoaren ostean, ez nuen nahi ordura arteko baso mota horrekin jarraitzea, hau da, espezie bat landatu, matarrasa egin, berriz espeziea landatu... Horrekin jarraitu baino nahiago nuen zerbait alternatiboagoa egitea. Gainera etorkizun onik ere ez nion ikusten horrelako landaketa motei. Azken finean bertako espezieak landatuz gero, berauek lantzea ere

«Norbera egiteko prest dagoen lan kantitatea ere kontuan hartu beharra dago, gero denborarekin landaketa bertan behera ez uzteko»

askoz errazagoa da. Landaketetan garrantzitsua da baita berez datorren landaretza uztea eta errespetatzea. Basoan zenbat eta landare gehiago egon



hobe. Txori kabiak ere horregatik ditut jarriak. Hegaztiak eta baldin badaude ere hobe. Fauna bera mantentzea azken finean, putzu bat ere badut eginda anfibioen mantentzerako... Denak du bere garrantzia.

Erregenerazioaren bidez basoa sortzea nola ikusten duzu?

Ondo, bide bat da baita ere, aukera bat. Gainera gogoia baldin badaukazu lagundu diezaiokezu hazkuntzari erregenerazio batean ere. Hala ere

kontuan eduki beharra dago lursail guztiak ez direla aproposak erregenerazio bat egiteko. Posible da honetara bideratzea eta bertan ezer ez haztea.

Zergatik aukeratu zenuen Intxaurrendoa landatzea?

Zati hau Intxaurreak jartzeko leku egokia zela pentsatu nuen. Eta nire lana dela eta hainbat jende ezberdinekin egoteko aukera dut, eta orduan intxaurrea fruiturako edo egurrerako landatuko dudana galdetzen zidaten.



Bata edo bestea. Baina nik bietarako landatua dut. Lankide batek ere bietarako landatzeko gomendio eman zidan. Azken finean intxaurrondoaren fruitua lurretik batu daiteke, ez da zuhaitzera heldu behar, eta honela egurrerako nahi haina hasten utzi dezakezu. Gainera Intxaurrondoaren egurra kalitatekoa da, eta probetxu handia ateratzen zaio.

Egurrerako zein fruiturako ezaugarri berberak behar ditu landaketak?

Egurrerako baso itxia gomendagarriagoa da, fruitua ekoizteko aldiz zabalagoa. Beraz, biak uztartu ahal izateko alde batetik intxaurrak landatu eta inguruan beste zuhaitz batzuk landatu nituen. Hau arrazoi ekonomiko da gehienbat, izan ere intxaurrondoak 15€ inguru balio ditu eta beste zuhaitz batzuk 60 zentimoan dituzu, eta 600 intxaurrondo hektareako sartzea kostu handia izan liteke... Beste zuhaitzekin tartekatuz, lizarrak, astigarrak, urkiak... hauek Intxaurrondo laguntzen dute eta behin kentzean sutarako egur bezala balioko digute.

Intxaurrondoaren alderik zailena zein da?

Intxaurrondo egurrerako nahi izanez gero, zuzen eramatea da zailena. Ez da Lizarra bezala berezko zuzentasun hori daukala. Intxaurrondo okerragoa da eta zuzen hasteko gizakiaren esku hartzea beharrezkoa du. Jarraipen bat egitea beharrezkoa da landaketa txukun bat egiteko, lana du atzetik.

Eta fruitua lortzeko?

Niri gomendatu zidaten txertatutako barietate jakin bat sartzea. Horrela lortzen baituzu fruitua tamaina batekoa izatea, dena berdintsuagoa. Uzta ere dena batera etortzen da honela eta

saltzeko asmoa baldin badaukazu bagian hobeagoa da. Nik Franquette barietatekoa dut landatuta, esaten dute hemen egokien egokitzen dena dela.

Beraz lan mardula eskatzen du bietara dedikatze horrek...

Bai, batez ere egurrak eskatzen du lana, zuhaitza zuzen mantentzeak. Ez soilik intxaurraren kasuan, azken finean egurra eta fruitua uztartzeak lana du atzetik, bi hazkunde ezberdin konbinatu behar baitira.

Basogintza, askotan lan gabeko diru iturri bezala ikusia izan da, baina ez



da honela...

Zuk landaketa bat egin dezakezu eta oso lan gutxi eginda aurrera atera. Horrenbeste lan egin gabe ere lor daiteke surako egurra edo kalitatezko egurra. Beharrezkoa da landaketa egiten hasi baino lehen argi izatea zenbateko lan karga hartzeko prest dagoen norbera. Askok landaketa hasi eta gero bertan behera uzten dute. Errentagarritasuna atera nahi baldin badiozu argi izan behar duzu ze nora arteko lan karga hartzeko prest zauden.

Bertako basoa basogintzan etekinak ateratzeko zer nolakoa da?

Nik uste dot bertako basoa oso oso ona dala. Oraingo baso modeloaren errentagarritasuna zalantzarria da.

Batez ere lehen asko irabazi izan delako baso sektorean, gaur egungo egoera ezberdina dela ulertzea kostatzen da eta kontraesan bat bilakatu.

Badago laguntzarik bertako espezieen landaketarako?

Bai badaude, batez ere Bizkaian orain. Landaketa bera ia ia dohainik egiteko aukera dago orain, hori bai, garbiketa eta beste hainbat lan ere eskatzen ditu honelako proiektu batek.

Zergatik orduan ematen da eukaliptoia landatzeko joera hori, nahiz eta jakin ez dela egokiena?

Alde batetik lursail txikien jabeek ikusten dute ez dagoela belaunaldien arteko erreleboa, hau da ondorengoe

ez dute basogintzara beraien burua bideratuta eta nolabaiteko etekin bat atera nahi du lan gutxiren truke. Azkenean zuhaitzen hazkunde denboran ez dago etekinik lur sailetik, eta eukaliptoia bizkor hazten den espeziea da, 15urtean etekina lor dezakezu, nik hemen ditudan intxaurren ondorengorretarako adibidez 60 urte beharko lituzkete. Orduan azkenean eukaliptoia landatzeko hautua egiten dutenen ikuspegia beste bat da, etekin bizkorra.

Landaketa egitearen hautua hartzeko gustatu behar zaizu. Honek lana du, eta lana egitea eskatzen du urte guztietan. Nire kasuan zuhaitz guztiak ditut zenbakiarekin eta markatuta eta honela urtero neurtu eta jarraipen zehatzago bat egiteko. Hau da, garbiketa

Basogintzako negozioan jarraitu nahi duenarentzat ze espezie gomendatuko zenioke pinuaren ordezt?

Azkenean lehenik eta behin ikusi behar dena orain arte pinuak edo basoak diru asko ematu duela, baina baserritarrek lan asko egin dutelako eta garaiko prezioak oso onak zirelako. Lan asko baserritarren esku geratzen zen, matarrasa enpresaren baten esku utzi eta gainontzekoa jabeak egiten zuen. Gaur egun ordea lana beste batzuek eginda etekin handia atera nahi da, eta hau ez da posible. Errentagarritasuna zalantzan jartzen da.



Urteroko hazkuntza egiztatzeko markak

Valentin Mugarza

bakarrik ez da eskatzen duen lana landaketa ondo egin nahi izanez gero.

Honelako landaketan bidez, suteak ekiditeko balioko luke?

Bertako basoak beti du sua hartzeko joera baxuagoa. Bertako baso mixto baten beti dago arrisku txikiagoa sute bat emateko.

Alde handia al dago lehengo paisaia

eta gaur egun duzuna lursailetan?

Joe! Ba ikusten baldin badituzu 2011ko argazkiak eta oraingoak bai! Aldea nabarmena da.

Honelako landaketa bat egin nahi duenak, nora jo ahal du informazioa eskuratzeko?

Ez dago leku konkretu bat egia esan. Honetarako hoberena jada martxan dauden esperientziak jasotzea da. Es-

perientzia horietako ezaugarriak eta eginiko akatsak kontutan hartu behar dira, eta nola ez, norbera egiteko prest dagoen lan kantitatea ere kontuan hartu beharra dago, gero denborarekin landaketa bertan behera ez uzteko.

Honelako zenbat esperientzia daude Euskal Herrian?

Ba egia esan ez dakit. Ez dagoenez inolako sarerik honelako esperientziak elkarbanatu edo hauek jasotzen dituenik, ez dakit zenbat egon daitezkeen.

Eta sare hori sortzea edo eratzea?

Bai, garrantzitsua da sare bat sortzea. Inoiz batu garenean asmoa hori da, baina momentuz bide horretan ez dugu aurrerapausorik eman. Egia da, honelako sare baten baitan gainera beste alor askotarako laguntza eman daitekeela, hau da, ez da soilik landaketak egin dituenaren esperientziak jasotzeko gunea, baita teknikariek beraien esperientzia eta ezagutzak partekatzea, edo komertzializazioaren inguruan aholkatu dezakeen norbait... hainbat gauza egon beharko lirateke sare horretan.

Landaketan hasi nahi duenari ze gomendio emango zenioke?

Garrantzitsuena berak landaketarekin zer lortu nahi duen argi izatea da. Helburuaren ildotik etorriko baitira gainontzeko aukerak. Hemen daukagun klimak aukera ezberdinak ematen dizkigu baso landaketetarako.



2011 eta gaur egungo paisaiaren alderaketa

txikitasunetik handi

Landa eta itsasertz garapena
Desarrollo rural y litoral



Euskadi, auzolana, bien común

ELISKO JAURLARITZA



GOBIERNO VASCO



Tendencias en los pagos de la leche en Europa: primas por sostenibilidad, pastoreo y piensos sin transgénicos

Los pagos de la leche en Europa presentan dos tendencias claras. Un primer elemento común es que buena parte de las grandes industrias y cooperativas están aplicando primas por sostenibilidad de las ganaderías. La segunda cuestión que gana peso en el mercado es la leche con unos requisitos específicos, que se recoge y procesa separadamente para posicionarla de una manera diferente ante el consumidor. Son principalmente las leches de pastoreo y las leches de vacas alimentadas sin transgénicos, unas líneas de trabajo que algunas industrias quieren convertir incluso en sus leches estándar (los datos corresponden al informe anual del 2018 que acaba de presentar la federación holandesa de agricultores LTO).

SOSTENIBILIDAD

Los pagos sostenibles que

se están extendiendo en Europa se centran en cuestiones de calidad de la leche, medioambientales y de bienestar y salud animal. Hay dos modalidades de primas, un pago fijo si la granja cumple los requisitos establecidos o un pago variable en función de un sistema de puntuación que establece los puntos conseguidos por cada ganadería. Existen compañías que determinan las primas en función de programas nacionales de sostenibilidad y otras que desarrollan sus propios programas internos, como algunas de las grandes cooperativas europeas, Arla o Friesland Campina.

Este tipo de primas de sostenibilidad tiene más peso en las compañías del norte europeo, como Arla, que abona en Dinamarca una prima de 1 euro/100 kilogramos las granjas que participan en su programa de sostenibilidad. Otro ejemplo, Royal A-ware, en Holanda, abona 0,50 euros/100 kg de

prima de sostenibilidad, una cantidad que se puede aumentar sensiblemente si la granja pasa a entregar leche de pastoreo.

En cambio, en países como Francia o Irlanda, la importancia de los pagos por sostenibilidad es menor. Lactalis paga en Francia sólo una prima de 0,15 euros/100 kg y en Irlanda firmas como Kerry o Dairygold abonan medias de 0,10 euros/100 Kg.

LECHES CON CARACTERÍSTICAS DIFERENCIALES

Otra de las tendencias que cobra fuerza en Europa es la de los pagos por leche con unas características diferenciales, que se recoge y procesa separadamente, de cara a ofrecerle al personas consumidoras nuevas gamas con un posicionamiento único.

Están cogiendo fuerza en especial las leches de pas-



toreo y las leches de vacas alimentadas sin transgénicos, denominadas VLOG por sus siglas en alemán, ya que es en Alemania donde tienen más peso, aunque también firmas como Friesland Campina (Holanda), Arla (Dinamarca) o Royal A-ware (Holanda) están produciéndolas. Las primas habituales por la leche VLOG rondan 1 euro/ 100 kg y hay industrias en Alemania que tienen como objetivo convertir este tipo de producción en su leche estándar.

La leche de vacas en pastoreo es otro de las leches diferenciales que está cogiendo impulso en Europa. Friesland Campina (Holanda), una de las compañías que más apuesta por él, abona 1,5 euros/100 kg. por la leche de vacas que pastan un mínimo de 120 días al año durante 6 horas.



Dentro de las leches que se recogen y se procesan de manera separada, con precios diferenciales, también entrarían las marcas británicas que proceden de acuerdos específicos entre cadenas de supermercados y ganaderos.

REEQUILIBRIO EN LOS PAGOS DE GRASA Y PROTEÍNA

Durante 2018, dado el gran diferencial existente en el mercado lácteo entre la grasa, con precios muy elevados, y la proteína, con precios bajos, la mayoría de las industrias europeas optó por reequilibrar las primas de grasa y proteína, pues se venía pagando por la proteína adicional casi el doble que por la grasa. Algunas compañías pasaron a igualar ambas primas y otras redujeron la diferencia.

Resultados de la encuesta de “¿Quién es el jefe?”

El 19 de julio se presentaron de los resultados de la encuesta de “¿Quién es el jefe?” para el producto leche. Estos fueron los resultados de las votaciones de más de 6.531 personas consumidoras que participaron en la consulta:

- Origen de la leche: el 54% de las personas encuestadas quieren que la leche que se comercialice sea producida en granjas en un radio menor de 150 kilómetros. (*) El 96% de las personas encuestadas ratificaron el origen España.
- Remuneración de los productores: el 43% de las personas encuestadas quieren que se pague dignamente a los/as ganaderos/as (cubriendo costes) y que, además, éstos/as puedan invertir en hacer mejoras en su propia explotación.
- Alimentación y pastoreo: el 50% de las personas encuestadas quieren que se alimente a las vacas con forrajes y con alimentación que fomente la presencia de ácidos grasos omega 3 en la leche (dando un menor peso a la importancia de un mínimo tiempo

de los animales en pastoreo).

- Bienestar animal y libertad: el 57% de las personas encuestadas quiere que se exija un certificado de bienestar animal europeo en las explotaciones.
- Alimentación de las vacas: el 83% de las personas encuestadas quieren que se alimente a las vacas SIN aceite de palma.
- Alimentación de las vacas: el 70% de las personas encuestadas quieren que se alimente a las vacas SIN organismos modificados genéticamente.
- Apoyo a las pequeñas granjas familiares y empoderamiento de la mujer rural: el 82% de las personas encuestadas están dispuestas a pagar 1 céntimo más por la leche si se apoya a las pequeñas granjas familiares y se trabaja en el empoderamiento de la mujer rural.
- Embalaje: el 68% de las personas encuestadas quiere que el envase sea cartón sostenible superior.
- Apertura: el 62% de las personas encuestadas quiere que el tapón sea de material de origen vegetal.

EHNE Bizkaia solicita al Gobierno Vasco suspender la tramitación del anteproyecto de Ley de Desarrollo Rural

El sindicato agrario presenta sus alegaciones y solicita que se articule un proceso de participación para la elaboración de los planes estratégicos, previo diagnóstico sobre los nueve ejes que plantea la Unión Europea en el marco del debate de la Política Agraria Común (PAC). Así mismo EHNE Bizkaia trasladará a la Comisión de Agricultura de la UE su preocupación por la ausencia de procesos de participación en el diseño de los Planes Estratégicos en la CAPV.

RESPECTO A LA FORMA EN LA QUE SE HA TRAMITADO ESTE ANTEPROYECTO

1. Falta de comunicación y participación del proceso de elaboración del anteproyecto

Queremos poner de manifiesto que no tenemos constancia de ningún proceso de participación para la elaboración del anteproyecto de Ley en cuestión, ni a través de los órganos de participación oficiales (Consejo Nacional Agrario y Alimentario) ni de manera bilateral. La ley anterior contó con la participación global del sector, al contrario de lo que ha ocurrido con este anteproyecto.

2. Falta de una planificación estratégica previa

Se presenta este anteproyecto de Ley como una

simple actualización de la vigente Ley 10/1998, de 8 de Abril, de Desarrollo Rural dejando entrever una similitud en la construcción de este anteproyecto y la Ley vigente. Es importante señalar que la Ley 10/1998 fue consecuencia de los objetivos marcados en el Política del Espacio Rural Vasco 1997/2000, de hecho, la aprobación de la Ley 10/1998 fue uno de los compromisos que no se llegó a Desarrollar en el Plan Estratégico Rural Vasco 1992/1996. En consecuencia estamos hablando de que los objetivos estratégicos de actuación política en materia agraria estaban definidos fruto de sendos procesos de debate y participación sectorial e institucional.

Respecto al Desarrollo Rural se desarrollaba un



apartado específico en la Política del Espacio Rural Vasco (ver anexo I), en el que se especificaban los ámbitos específicos de actuación previo diagnóstico para su posterior desarrollo legislativo a través de la ley de Desarrollo Rural. En resumen, en primera instancia se definían los objetivos estratégicos mediante procesos de participación, y después se articulaban las herramientas.

En este contexto es importante recalcar que los

sucesivos debates de la Política Agraria y Alimentaria de la Unión Europea han sido los espacios de debate y propuesta para marcar y definir en gran medida los objetivos estratégicos del sector agrario en la CAPV; enmarcados en los diferentes Planes de Desarrollo Rural.

Es conocido que en estos momentos tenemos encima de la mesa una nueva propuesta que establece la Política Agrícola Común (PAC), más allá

del 2020, propuesta que introduce un cambio profundo en la manera en la que deben diseñarse sus instrumentos, pues pasa de ser una política basada en la descripción de los requisitos que deben cumplir los beneficiarios finales de las ayudas, a una política orientada a la consecución de resultados concretos, vinculados a la consecución los siguientes objetivos generales:

- El fomento de un sector agrícola inteligente, resiliente y diversificado que garantice la seguridad alimentaria;

- La intensificación del cuidado del medio ambiente y la acción por el clima, contribuyendo a alcanzar los objetivos climáticos y medioambientales de la UE;

- El fortalecimiento del tejido socio - económico de las zonas rurales.

Y específicamente durante el segundo semestre de 2019 debería estar en marcha el proceso de definición de los Planes Estratégicos para dar contenido a la nueva arquitectura de los objetivos de la PAC.

Estos objetivos se com-

plementan con un objetivo transversal común de modernizar el sector agrario a través del fomento y la puesta en común del conocimiento, la innovación y la digitalización en las zonas agrícolas y rurales, promoviendo su adopción.

La elaboración del Plan Estratégico debe ser el resultado de un proceso abierto y participativo, en el que todas las organizaciones y personas interesadas puedan participar. A nivel estatal, las comunidades autónomas además de participar activamente en el diseño

de las intervenciones del Primer Pilar, que se diseñan a nivel estatal, son las responsables directas de la aplicación de la PAC en sus territorios y del diseño específico de las medidas del Segundo Pilar (Desarrollo Rural), debiendo contribuir a garantizar la coordinación y coherencia del Plan Estratégico estatal.

Las comunidades autónomas, las organizaciones agrarias y las organizaciones medioambientalistas de carácter estatal, están siendo los principales interlocutores del Ministerio de Agricultura, Pesca y Alimentación en la elaboración del Plan Estratégico. (Vease imagen 2)

Con ello queremos poner de manifiesto que en la actualidad debiéramos de estar inmersos en el proceso de elaboración y propuesta de los mencionados Planes Estratégicos, mediante los correspondientes procesos participativos. A fecha de hoy NO HAY ABIERTO NINGÚN PROCESO DE DEBATE Y PARTICIPACIÓN POR PARTE DEL GOBIERNO VASCO. Hace un año ya de la última vez que el Consejo Nacional Agrario y Alimentario abordó en primera instancia el debate de la nueva PAC, por lo tanto, queda claro que la prioridad reside en la definición de los objetivos estratégicos para



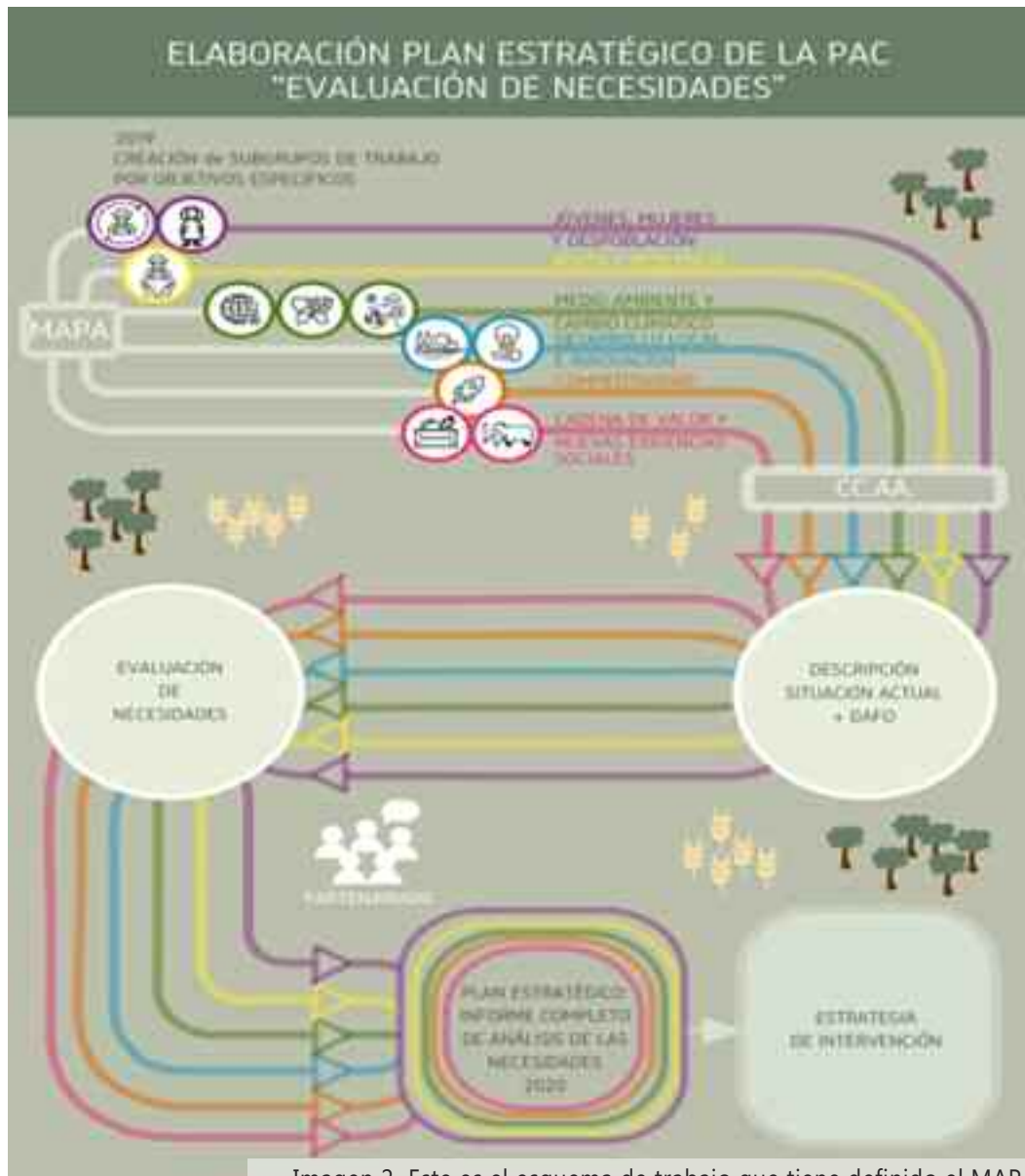


Imagen 2 Este es el esquema de trabajo que tiene definido el MAPA

el sector agrario para el siguientes años.

RESPECTO AL FONDO Y CONTENIDO DEL ANTEPROYECTO

1. Concepción errónea en la ley del enfoque bottom-up (cuya traducción sería de abajo a arriba), de hecho la Ley lo que hace es todo lo contrario.

El proceso BOTTOM-UP, empieza por los deta-

lles y las partes más pequeñas intentando solucionar los problemas más pequeños, que conjuntamente van dando soluciones a otros problemas. Se considera que mediante este anteproyecto, lo que se pretende conseguir es la jerarquización, verticalización y acaparación de la capacidad de decisión de las políticas del desarrollo agrario: sólo y todo deciden los Gobiernos mediante la nueva figura LURRALDE y la

Comisión: Planes de Desarrollo Territorial (PDT), Planes Comarcales de Desarrollo Rural (PCDR)... Se parece más al enfoque antagónico TOP DOWN.

2. Absorción y usurpación de autonomía local y de las ADRs mediante la creación de LURRALDE.

Parece que los municipios no van a tener capacidad de decidir sobre políticas públicas propias para el desarrollo agrario

si van a estar bajo las directrices de los PDTs y PCDRs. Mediante este Anteproyecto se elimina la autonomía de las ADRs, siendo absorbidas por LURRALDE, entidad dependiente de HAZI, bajo las órdenes del Gobierno Vasco.

Sorprende esta decisión cuando la ley 10/1998 es específica que “se establecen las Asociaciones de Desarrollo Rural (ADRs), como instrumento de participación y colaboración de los agentes económicos y sociales en las actuaciones de Desarrollo Rural” y resaltaba en la parte competencial que es función de los Ayuntamientos respecto a los programas de Desarrollo Rural “participar activamente en la elaboración y ejecución de los programas de Desarrollo rural sobre el territorio rural de su término municipal y en los ámbitos de su competencia”. Es decir, las ADRs constituyen un espacio fundamental y cumplen un papel esencial en claves de participación, programación y desarrollo de los programas de desarrollo rural.

Consideramos importante esta apreciación puesto que en la exposición de motivos del anteproyecto de Ley en cuestión para nada se pone en duda la función de las ADRs, ni hay una evaluación de la dinámica

de las mismas; tan sólo se menciona “una evolución heterogénea en sus funciones de las distintas ADRs”; conclusión insuficiente a todas luces para determinar la desaparición de las mismas. En la misma exposición de motivos menciona “el sesgo excesivamente agrario ligado al Desarrollo Rural”, afirmación que choca con la realidad puesto que algunas ADRs, desde hace varios años, incluso han asumido la responsabilidad de desarrollar los Planes Estratégicos de Turismo Comarcales; y en la actualidad están siendo acompañados por Planes Estratégicos Alimentarios.

Se desconoce qué ocurrirá con aquellas ADRs que no quieran unirse a LURRALDE. ¿Cuál será su futuro? Si los fondos pasan a subvencionar la actividad LURRALDE, ¿qué quedará para los que se encuentren fuera?

Parece que este Ante-

proyecto es un instrumento sólo para crear LURRALDE

3. Respecto a las comarcas.

Consideramos que este anteproyecto de Ley acarrea la pérdida de la relación estratégica fundamental entre las ADRs, los municipios y las comarcas.

Falta el principio de cohesión social de las comarcas con los municipios y zonas rurales que los conforman.

A la parte de coordinación territorial desde las comarcas podríamos sumar la reflexión última desde el ámbito provincial, como ejemplo, el Fondo de Suelo Agrario, también conocido popularmente como Banco de Tierras, y como para ganar en eficacia y operatividad, la Diputación Foral de Bizkaia ha sus-

critado convenios de colaboración con la diferentes ADRs para que sean estas, las que ejerzan la función principal de captar personas interesadas en acceder a los terrenos del Fondo de Suelo Agrario y posibles tierras que se puedan adscribir al mismo. Y podríamos seguir sumando más planes de desarrollo relacionados con planes de empleo para personas desempleadas, en labores de coordinación con las entidades comarcales correspondientes y con los municipios en cuestión.

4. En lo referente a la Colaboración y Coordinación Interadministrativa que articula la Ley 10/1998.

La ausencia de una articulación efectiva programática no se corresponde con una falta de demanda. En los últimos años la necesidad de formalizar comisiones específicas relativas a la producción agraria entre distintos de-

partamentos del Gobierno Vasco es una realidad. Ahí debemos situar las comisiones gubernamentales entre los departamentos de Desarrollo Económico e Infraestructuras, con los departamentos de Sanidad o Educación para abordar de manera estratégica las cuestiones derivadas de las autorizaciones sanitarias para la transformación y comercialización de la producción agraria, y todo lo relacionado con la compra pública de alimentos para los comedores escolares. Estas dinámicas de colaboración y coordinación tienen mayor encaje en la actual Ley en vigor que en el anteproyecto de ley que se ha presentado.

5. La zonificación: no se conocen los criterios, baremos, índices o datos por los que se realiza esta zonificación.

CONCLUSIONES

Se solicita se suspenda y se pospongan la tramitación de este anteproyecto y establezcan un marco y proceso de participación para la elaboración de los planes estratégicos previo diagnóstico sobre los nueve ejes que plantea la unión europea.

Aquellos postulados por los que apuesta la UE tienen cabida en la Ley 10/1998 y se están ejecutando en muchos casos, por lo tanto cabría reflexionar sobre la manera de multiplicar estas dinámicas y reactivar las ADRs. Ninguna lógica que concuerde con la realidad estaría predeterminando la necesidad de desactivar las actuales ADRs.

Konduak menperatu, etxaldea bideratzeko

Uztailaren hasieran, AFOG (Association pour la Formation à la Gestion) elkarteak biltzar nagusia zuen Donazaharren. Aurtengo hitzorduaz baliatu da orai arteko bideari behako baten emaitako, eta elkartearen sortzeko arrazoinak beti gaurkoak direla azpimarratzeko.

1983an sortu zen AFOG elkarte, garai hartako iparraldeko zurrunbilo sozial, sindikal eta ekonomikoan. ELB sindikatua sortu berria zen eta etxaldeen laborariak konduak ere menperatu behar zituztela uste zuen. Alabainan ordu arte denek kontulari profesionalekin lan egiten zuten (edo konturik ez zuten egiten) eta hauen bulegoetan egin konduetaz analisia guti zuten. « Konduen egitea eta ulertzea etxaldekoko lan bat zela uste ginuen, laborariak berak menperatu behar zuena », oroitu du Mixel Lahetjuzan, laborari eta AFOG elkartearen sortzaileetarik batek.



Laborariak taldeka biltzen hasi ziren, teknikari/animatzaile batekin eta urratsez urrats kontabilitatea ikasi zuten. « Kontabilitatea edo gastu ta irabazien zerrendatzea lehen urratsa zen. Hortik goiti, solasa idekitzen ginuen galdera ainitzen inguruan : zonbat diru atxiki familia biziartzeko eta zonbat etxaldeen inbertsioentzat adibidez. Jendea galdezketatzen ginuen ere jakiteko bizi zer nahi zuen, laborantza proiektua helburu horren ingu-

ruan arrazoinatzeko », zehazten du Piarres Lacroix, AFOGaren langile elkartearen sortu denetik.

Laboraria bere hautuen jabe izaitzea, etxaldea bai eta jendea modu iraunkorren biziartzea (Arrapitz federazioko kidea da AFOG elkarte) eta formakuntza bai eta solasak taldean eramaitea, hauek dira guregun oraindik elkartearen oinarriak. Laborantza politikak, instalazioa eta transmisioa AFOGaren lan arloak dira baitaere.

« Duela 36 urte, elkartearen sortzean kontratatatu zen lehen langilea erretiratu joan da duela guti. Piarresen joaitea parada izan da elkartearen sortzeko helburuak gogoratzeko eta guregun ildo bereetik goazela azpimarratzeko », adierazi du Dominique Aintzi, Hazparneko laboraria eta gureguno lehendakariak.

Lapurdi, Baxe Nafarro eta Xiberuko 630 etxalde kide dituzte AFOGak eta 9 langile baiduzka.

Ikastaro politiko-sindikala iparraldeko laborari gazteendako

Irailetik abendorat ikastaroa antolatzen dute ELB Gazte taldekoko kideek. Hilabete bi egun izanen dira eta gai desberdinak landuko dira : laborantza sindikalismoaren historia, Europako laborantza politikaren historia, laborantza herrikoi zer da ? Ahozko eta

idatzizko komunikazio teknikak, hiritar eta baserritarren arteko deskonektzioa bai eta elkartzeko gaiak... Formakuntza zikloa gazteentzat pentsatua da baina deneri idekia da.

Hartzaren kontrako arrazoiak azaldu dituzte artzainek



Hartzaren presentziak zer ondorio duen artzainendako zehaztu dute lau artzain gaztek ELBk antolatu dituen bi gaualdi publikoetan Ainizan eta Baionan uztaila hasieran. Laborantxa mundutik kanpo aski baikorki ikusia den hartzaren berriz sartzeak kalteak sortuko dituela bortuko biziari zehaztu dute. Ondoan zuten François

Thibault, Ariègeko mendietaririk (Pirineo erdialdea) etorri artzaina. Hartza geihendean ibarrean du bere artealdea. Eraso ainitz jasaiten dituztela hantzion artzainek. “Estresa handia da, gero ta artzain gehiago bere burua galdezketatzen dute jakiteko balio duenez borturat joaiten segitzea. Etxaldea garatu, artaldea hobetuedo komertzializazio bide berriak bilatu: horri pentsatzeko ordez, hazle guziak bezala, egunero pentsaketan ari gira gure artaldea nola hobeki babestu, eta aterabiderik ez dugu”, aipatu du François Thibault-k.

Thibault, Ariègeko mendietaririk (Pirineo erdialdea) etorri artzaina. Hartza geihendean ibarrean du bere artealdea. Eraso ainitz jasaiten dituztela hantzion artzainek. “Estresa handia da, gero ta artzain ge-

“Borturat joaitea ardiekin, gure instalazioaren arrazoinetaririk bat izan da, ez dugu ikusten ofizio huntan segitzea borturat joaitearik ez bada”, erran dute lekukotasuna eman duten lau artzainek, Nicolas Bengochea, Mikel Negueloua, Bettan Hoquy eta Benoit Tauzin-ek. Etxaldearen sistiman mendiak zoin inportantzia handia duen zehaztu dute lauek. Estadoari doakiola artaldean babestea erran dute ere, armarekin ibiltzea ez delako artzainaren lana. Babes neurrien eraginkortasun eza eta zaintzeko zakurrek ibiltariei egin lezazketen kalteak aipatu dira ere.

“Hamabost urte huntan mendi gorentan ibiltzen ez diren babes neurriak Euskal Herrian ere inposatuko dituzte”, ohartarazi du Yann Vaugon, Atharratzeko artzainak, Ariègen egona. Hartzaren aldeko elkarteek daramaten “desinformazioa lana” salatu du ere François Thibault: “kondatzen dutenak ez du deus ikustekorik gure errealitatearekin”.

Uzta ederra Herriko ogiarentzat

Uztailaren 6an hasi dira aurtengo gariaren biltzen Amikuze aldean. Azken sei urteetan, Herriko Ogia izeneko elkarteak ogi egiteko gari moten ereitea bultzatu du. Joan den udazkenean, 72 hektarea erein dituzte 14 laboraririk. « Biltzen hasi dugun garia kalitate haundikoa da eta uzta

ederra izanen da aurtengo », adierazi dute elkarteko laborariek. Bildu ondoren, garia analizatuko dute eta Herriko Ogiaren arautegiarekin bat egiten badu, okintegieri salduko den irina bilakatuko da. Gaurregun, ipar Euskal Herriko 50 bat okinek tokiko irinarekin ekoiztu ogia saltzen dute.



«La leche de vaca producida en base a pasto va a aumentar en el futuro»

Ana Isabel Roca Fernández es una de las investigadoras de España que más sabe de producción de leche de vaca en base a pastoreo. Después de realizar su tesis doctoral en el Centro de Investigaciones Agrarias de Mabegondo, prosiguió con su labor investigadora en Pensilvania en el USDA-ARS Pasture Systems & Watershed Management Research Laboratory, un centro de investigación dependiente del Departamento de Agricultura del Gobierno de Estados Unidos.

¿Cuál es el trabajo que realizabas?

La línea prioritaria de investigación en la que me encuentro trabajando se centra en el manejo de sistemas sostenibles de producción de leche basados en un aprovechamiento eficiente de los recursos forrajeros disponibles (principalmente los pastos) en las explotaciones de ganado vacuno.

Dicha línea de investigación constituyó el objetivo fundamental de mi Tesis Doctoral Europea "Sustainable milk production systems in humid areas using farm resources", llevada a cabo en el Departamento de Producción Animal del Centro de Investigaciones de Mabegondo (CIAM), en calidad de becaria predoctoral del Instituto Nacional de Investigación y Tecnología Agraria y Alimentaria, y cuya defensa tuvo lugar en la Universidad de Santiago de Compostela.

¿Qué importancia tienen los sistemas de producción de leche basados en el pastoreo en Estados Unidos?

Los sistemas de producción de leche basados en pastoreo resultan actualmente minoritarios en los EE.UU. Sin embargo, se observa una



tendencia a su incremento con la búsqueda por parte de algunos ganaderos americanos de sistemas que les permitan minimizar los costes de alimentación del ganado vacuno, utilizando los pastos como base principal de su alimentación, y obtener productos de calidad diferenciada con los que puedan valorizar la leche producida mediante la elaboración de yogures, quesos y postres lácteos.

“Aunque minoritario, el pastoreo va a más en Estados Unidos para reducir costes y diferenciar la leche”

Existen en la actualidad dos organizaciones que llevan a cabo un papel relevante para el desarrollo de sistemas de producción animal basados en el

empleo de forrajes. Por una parte, el American Forage and Grassland Council (<http://www.afgc.org/>) que es una organización que promueve el uso de los pastos y a la cual están asociados 2.500 miembros.

Y por otra parte está el Grass Feed Exchange (<https://grassfedexchange.com/>), que es una organización sin fines de lucro promovida por ganaderos que sustentan su modelo de producción en el pastoreo.

La búsqueda por un modelo productivo basado en el uso de los recursos existentes en la propia explotación ha llevado a dichos ganaderos americanos, principalmente a aquellos presentes en zonas de EE.UU. con condiciones edafo-climáti-

cas favorables para el crecimiento hierba durante un gran parte del año, a la puesta en marcha de estrategias con las que puedan obtener pasto, en cantidad y de calidad, para maximizar la ingestión de materia seca por animal.

Por otra parte, existe una cooperativa lechera llamada Organic Valley (<https://www.organicvalley.coop/>) la cual recoge el mayor volumen de leche ecológica producida por ganaderos estadounidenses que basan su modelo productivo en la utilización de forrajes como vía principal para alimentar al ganado.

¿En qué zonas se concentra la producción de leche de pasto en Estados Unidos y cuánto

representa sobre la producción nacional?

Los sistemas de producción de leche basados en pastoreo se encuentran concentrados en los estados ubicados en la región Noroeste de EE.UU. entre los que se encuentran: Maine, New Hampshire, Vermont, Massachusetts, Rhode Island, Connecticut, New York, New Jersey y Pennsylvania. En el estado de New York es dónde se encuentra más extendido el uso del pastoreo para la alimentación del ganado vacuno de leche.

En la actualidad, la superficie agrícola dedicada a pastoreo en toda la región Noroeste de EE.UU. resulta inferior al 10% del área total. La estación de pastoreo se concentra típicamente durante 6 a 7 meses al año, de primavera a otoño, y el resto del tiempo los animales permanecen estabulados recurriéndose a la suplementación con otros alimentos, como silo de maíz y concentrado (a base de soja, melazas y semillas de oleaginosas).

Los sistemas de pastoreo en la Unión Europea fueron retrocediendo frente a los sistemas intensivos. ¿A qué se debe?

Se debe a una intensificación cada vez mayor del modelo productivo imperante en las explotaciones ganaderas europeas y estadounidenses de manera que a nivel mundial se ha visto en los últimos 50 años como ha tenido lugar un predominio de los sistemas de estabulación del ganado vacuno de leche y una alimentación basada principalmente en el uso del silo de maíz y la suple-

mentación con altas dosis de concentrado.

Esto provocó que se relegase el pastoreo a situaciones marginales debido a la buena respuesta del litro de leche producido al kilogramo de concentrado utilizado (de hasta 1,5:1). Sin embargo, dicha relación en épocas de gran volatilidad de los mercados como las vividas en los últimos años, en relación al precio de las materias primas, ha puesto en tela de juicio el modelo productivo imperante en zonas templado-húmedas en las que se podría recurrir a un uso mayor de las superficies forrajeras para la alimentación del ganado.

«Las perspectivas para la leche de pastoreo son favorables en Galicia y en la Cornisa Cantábrica»

¿Se está produciendo, por tanto, un regreso al pastoreo en el vacuno de leche?

En los últimos años parece observarse en EE.UU. y Europa una ligera tendencia a una vuelta a los sistemas de producción de leche en pastoreo por razones no solamente económicas sino también sociales, medioambientales y de bienestar de los animales. Algunos ganaderos empiezan a ser conscientes del hecho de

que existe un número creciente de consumidores (especialmente los que consumen productos ecológicos) que están dispuestos a pagar un precio mayor por los productos producidos en las explotaciones que basan su modelo de producción en el desarrollo de sistemas sostenibles en los que se tenga en cuenta la interacción suelo-planta-animal-medioambiente.

En los próximos 20-30 años hay tres factores clave que pueden posibilitar el incremento del número de explotaciones lecheras que basen su sistema de producción en la utilización de los recursos forrajeros existentes en la propia explotación, principalmente los pastos.

En primer lugar, se prevé un aumento mundial de la demanda de leche, por el crecimiento demográfico. En segundo lugar, existe una preocupación cada vez mayor por parte de la sociedad del impacto ambiental de las prácticas agrícolas tienen sobre el ecosistema, y es probable que sea un factor cada vez más importante. Y finalmente, hay una creciente preocupación por parte de los consumidores acerca de la calidad de los alimentos, incluida la seguridad alimentaria y el bienestar de los animales, especialmente en el mundo desarrollado.

Al igual que ha ocurrido con las explotaciones europeas, en los últimos 10 años se ha observado en EE.UU. que el número total de explotaciones lecheras convencionales que aún se encuentran operativas ha disminuido paulatinamente de

manera que actualmente permanecen en activo en EE.UU. tan solo un 40% de las existentes previamente, el tamaño del rebaño lechero se ha visto incrementado hasta un 60% y la producción de leche por vaca se ha visto incrementada hasta un 20%.

El modelo productivo imperante en EE.UU. sigue siendo, hoy en día, un modelo intensivo en el que prima la producción de leche por animal. Sin embargo, dicha intensificación no constituye la base del modelo productivo a seguir por un creciente número de ganaderos estadounidenses que ven la posibilidad de orientar su producción hacia otro nicho de mercado.

Dentro del Departamento de Agricultura de los EE.UU. se da soporte a ganaderos para el desarrollo de productos ecológicos (<https://www.usda.gov/topics/organic>). En enero de 2017, se ha publicado en la página web <http://civileats.com/2017/01/04/a-new-grassfed-standard-for-dairy-debuts/> que se aguarda la entrada en el mercado estadounidense de una etiqueta que certifique el origen de la leche producida en sistemas de pastoreo.

Ello supondría un enorme impulso al desarrollo de dichos sistemas extensivos en EE.UU. y reforzaría la aplicación de un modelo en el que se prime el uso de los pastos como base de la alimentación del ganado vacuno lechero, algo que ya sucede desde años con el ganado vacuno de carne en pastoreo

(<http://www.americangrassfed.org/>).

¿Qué ventajas competitivas presentan los sistemas de producción de leche basados en el pastoreo frente a los más intensivos?

Una recopilación de una veintena de estudios llevados a cabo en varias granjas de EE.UU. en las que se compararon los sistemas de producción en pastoreo con aquellos basados en la estabulación del ganado vacuno lechero han demostrado que las explotaciones estadounidenses que confían en los pastos como base para alimentar a sus rebaños lecheros observan una ventaja competitiva de hasta \$100-200 (en torno a 90-180 €) en el rendimiento por año de cada animal.

De ellos, más del 50% se encuentran atribuidos al empleo de forrajes verdes, como base para la alimentación del ganado, y una mejora en la capacidad productiva de los animales, motivado por un incremento en su longevidad y menor número de reemplazos por problemas reproductivos, sanitarios y de estado de la ubre.

En el estado de Nueva York se ha observado que los ingresos netos anuales para una explotación media de 85 vacas representaron hasta \$71 por animal y \$6,035 para el conjunto del rebaño lechero en ordeño. Lo que equivale a unos 5.400 € por año para el global de la explotación.

¿Cuáles son los errores más comunes que se cometen en la gestión del pastoreo?

Los errores más comunes

que se suelen cometer en la gestión del pastoreo podrían atribuirse mayoritariamente a un mal aprovechamiento de las superficies forrajeras de manera que no se logra que los animales ingieran pasto en cantidad y de calidad, con un alto contenido en hojas, y por tanto en proteína, y bajo en material senescente, o fibra.

«En Estados Unidos

las vacas en pastoreo

dejan entre 90 y 180

euros más al año que

las estabuladas»

¿Qué perspectivas de futuro prevés para el pastoreo en vacuno de leche durante los próximos años en Galicia?

Las perspectivas de futuro para el desarrollo de sistemas de producción de leche en pastoreo tanto a nivel de Galicia como a nivel internacional son favorables, siempre y cuando ello se acompañe de una re-estructuración de la superficie agraria disponible, especialmente de aquella que debería estar dedicada a pastos. Todo ello teniendo en cuenta el contexto de globalización en el que nos encontramos y al que tienen que hacer frente las explotaciones lecheras.

Trabajos efectuados por Dillon (2006) en Irlanda presagian un aumento de la producción de leche en zonas

húmedas con condiciones edafo-climáticas favorables para el crecimiento de la hierba a lo largo de la mayor parte del año, como es el caso de buena parte de Galicia. Dicho aumento en la producción de leche vendría motivado por un incremento mundial en la demanda de productos de origen animal y por una alta volatilidad en el precio de las materias primas utilizadas para alimentación animal.

En 2015, la desaparición del régimen de cuotas lácteas ha hecho que países como Holanda, Irlanda, Alemania y Francia se hayan lanzado a incrementar su producción de leche con la finalidad de acaparar una mayor cuota de mercado. Irlanda ha incrementado su producción de leche a través del empleo de un sistema de bajos insumos en el cual se trata de reducir al máximo los costes de alimentación del ganado recurriendo al manejo de los pastos como la fuente más barata para alimentar a los rumiantes.

Galicia y otras regiones húmedas de la Cornisa Cantábrica (como Asturias, País Vasco y Navarra) poseen condiciones adecuadas para el crecimiento de la hierba y el aprovechamiento de las superficies forrajeras dedicadas a pastos por lo que el futuro del sector lácteo en dichas regiones resulta esperanzador siempre y cuando se adapte el modelo productivo al contexto socio-político-económico que se está a vivir.

¿Cuáles son los países referentes en pastoreo en vacuno de leche?

Los dos países desarrollados que actúan como referente a nivel mundial del desarrollo de sistemas de producción de leche en pastoreo son Irlanda y Nueva Zelanda. Ambos tienen modelos productivos basados en el aprovechamiento de los pastos como pilar básico para la alimentación del ganado vacuno lechero. En concreto, centran su sistema de alimentación fundamentalmente en el uso de gramíneas, como el raigrás inglés, y recurriendo en menor medida a leguminosas, como el trébol blanco, con las que llevar a cabo el proceso de fijación del nitrógeno atmosférico y reducir los costes de abonado con fertilizantes inorgánicos.

Las explotaciones neozelandesas se caracterizan además por el empleo de vacas de raza Holstein-Friesian neozelandesas adaptadas al pastoreo.

¿Se avanzará hacia una certificación e identificación de la leche de vaca producida en base a pasto o la certificación ecológica provocará que sea difícil diferenciarla?

La certificación de leche producida en base a pastoreo puede ser posible teniendo en cuenta el perfil de ácidos grasos de la leche producida en base a pastos frente a la leche producida en base al empleo de silo (ya sea de hierba o de maíz) o concentrado. La certificación bio- o ecológica no tiene porqué resultar excluyente a una certificación de leche producida en base a pastoreo.

Artículo original de [Campogalego.com](http://campogalego.com)

Mercosur: cuando la hipocresía de la UE quiere golpear los derechos de los campesinos y de los ciudadanos



ECVC pide al Parlamento de la UE y a los Estados Miembros que rechacen el acuerdo

El pasado viernes La Comisión Europea firmó el llamado acuerdo de libre comercio con los países del Mercosur.

El acuerdo con Mercosur se une a otros Tratados de libre Comercio, como el CETA, que destruyen el modelo sostenible de agricultura de pequeños y medianos agricultores, la Soberanía Alimentaria y modelos sanos y sostenibles alimentarios.

La firma de este acuerdo – dice Andoni García Arriola miembro del comité de coordinación de ECVC) – muestra claramente la hipocresía de la CE y los estados miembros que se esconden de-trás de ella:

¿Cómo es posible en un contexto de crisis climática firmar un acuerdo que impulse el modelo de industrialización de la agricultura en lugar de la

localización de los sistemas agrícolas en total contradicción con los objetivos del acuerdo de Paris sobre el cambio climático?

¿Cómo es posible firmar un acuerdo que claramente afectará negativamente los ingresos de los agricultores en Europa cuando ya los ingresos de los agricultores son muy bajos comparado con otros sectores de la sociedad europea y no se establece ningún mecanismo serio de regulación interna en la UE para cambiar la situación?

Como se pueda aceptar que las políticas agrícolas sean guiadas por una filosofía de libre comercio mundial caníbal en lugar de ser orientadas hacia a un desarrollo sostenible y el respeto de los derechos humanos?

¿Como se justifica este acuerdo a los consumidores europeos que quieren un alimentación sana y local?

¿Es aceptable que un acuerdo de tal portada sea firmado por una comisión en funciones al final de su mandato?

Para ECVC este acuerdo está en total contradicción con la Declaración de las Naciones Unidas sobre los Derechos de los Campesinos y de Otras Personas que Trabajan en las Zonas Rurales adoptada en Diciembre 2018, los Objetivos de Desarrollo Sostenible suscritos por la UE y también están total en contradicción con el principio fundamental de la UE de cohesión territorial siendo que este acuerdo va a impactar un sector ya en crisis y acelerará el despoblamiento del medio rural en Europa.

Por eso ECVC pide al nuevo Parlamento Europeo y a los gobiernos de los países miembros de la UE que rechacen este acuerdo.

Declaración Política del VII Congreso de la Cloc – Vía Campesina

Revolución es sentido del momento histórico, es cambiar todo lo que debe ser cambiado, es igualdad y libertad plenas, es ser tratado y tratar a los demás como seres humanos, es emanciparnos por nosotros mismos y con nuestros propios esfuerzos, es desafiar poderosas fuerzas dominantes dentro y fuera del ámbito social y nacional, es defender valores en los que se cree al precio de cualquier sacrificio. Fidel Castro Ruz, 1 de mayo de 2000.

En la Habana, Cuba, en el 60 aniversario de la firma de la Ley de Reforma Agraria, a 27 años de la conformación de la CLOC y a 25 de su primer congreso Continental, nos reunimos 300 delegadas y delegados de organizaciones campesinas, indígenas, afrodescendientes, sin tierra, pescadores artesanales, pueblos originarios y trabajadores y trabajadoras agrícolas, jóvenes y mujeres provenientes de 30 países en representación de todas las regiones de América, representantes de La Vía Campesina Internacional de África, Asia, Europa y Norteamérica y más de 50 invitados internacionales para celebrar el VII Congreso Continental de la CLOC – Vía Campesina.

En el largo recorrido de unidad y articulación de las luchas continuamos reflexionando sobre el momento histórico y los desafíos del movimiento Campesino Internacional.

En un contexto caracterizado por la agudización de la disputa geopolítica y una ofensiva imperialista atacando a los gobiernos progresistas y criminalizando a los movimientos populares, promoviendo golpes de estado y desacredi-

tando líderes de masas con mecanismos coordinados desde sectores militares, judiciales y grandes medios de comunicación violando los sistemas democráticos y los derechos humanos. Estados Unidos arremete peligrosamente para retomar la dominación sobre el territorio Latinoamericano y subordinar a los estados Nacionales a sus intereses geopolíticos y económicos causando hambre y pobreza, desatando una nueva etapa de la guerra cultural que pretende naturalizar el odio fascista y la discriminación. Millones de migrantes deben abandonar sus países por la falta de oportunidades, son privados de su derecho a migrar y sometidos a todo tipo de violaciones a sus derechos humanos en las fronteras del imperio.

La crisis climática se agudiza de la mano del desarrollo de la agricultura industrial y los altos niveles de consumo de los países que se autodenominan del primer mundo.

Este es el marco de las nuevas guerras de opresión y conspiración contra los gobiernos de los pueblos, particularmente contra Cuba, Nicaragua, Bolivia y Venezuela, el encarcelamiento de Lula, la persecución a Cristina Fernández de Kirchner entre otros. Declaramos nuestra solidaridad con el pueblo venezolano y con los pueblos en lucha.

Rechazamos la criminalización de los y las y los luchadores sociales y exigimos la libertad de los presos políticos de todo el continente.

Hacemos nuestras las reflexiones, análisis y contribuciones contenidas en la Declaración de la V Asamblea de Jóvenes y

VI Asamblea de Mujeres.

Rechazamos el patriarcado, el racismo, el sexismo y la homofobia. Luchamos por sociedades democráticas y participativas, libres de explotación, discriminación, opresión y exclusión de las mujeres y los jóvenes. Condenamos toda forma de violencia doméstica, social, laboral, política, económica, psicológica e institucional hacia las mujeres.

El Feminismo Campesino y Popular es parte de nuestro horizonte estratégico, fortalece la lucha campesina y la construcción del socialismo. ¡Con Feminismo construimos Socialismo!

La participación y el protagonismo de la juventud en el Congreso y en nuestras organizaciones fortalecen las luchas y garantizan la continuidad.

Celebramos que después de 17 años de lucha, las Naciones Unidas haya aprobado y adoptado la Declaración de los Derechos Campesinos y las Campesinas, convirtiéndose en una herramienta Legal y estratégica para nuestras luchas, reconociendo el rol desempeñado por nuestro compañero Evo Morales en el trabajo y compromiso del Estado Plurinacional de Bolivia para garantizar un proceso amplio y participativo en el seno de la ONU que permitió que la declaración alcanzara consenso internacional.

Ratificamos nuestro compromiso de solidaridad permanente e incondicional con la Revolución Cubana. Condenamos el incremento de la guerra económica, el recrudecimiento del bloqueo genocida, inhumano, ilegal e inmoral impuesto por casi 60 años al pueblo cubano por el gobierno de los EEUU, así como la aplicación total de la Ley Helms – Burton por



la actual administración norteamericana, exigiendo el fin de esta política.

Reafirmamos nuestro compromiso de luchar y exigir el cumplimiento de la proclama aprobada en la segunda cumbre de la CELAC en La Habana, de declarar a la América Latina y el Caribe como zona de PAZ. Así mismo exigimos al Estado colombiano el cumplimiento de los acuerdos y diálogos de paz.

Exigimos el respeto y la no injerencia en los asuntos internos y a la autodeterminación de los pueblos de nuestra América y en ese contexto, nuestro compromiso con el pueblo de Puerto Rico y su lucha contra la colonización.

Planteamos la tarea de profundizar de manera autocrítica las causas que han motivado la caída y retroceso de los gobiernos progresistas para fortalecernos y revertir la relación de fuerzas que hoy tenemos en el continente.

Continuamos recorriendo el camino retomado en La Habana en 2009, enriqueciendo un proceso de discusión, reflexión

y síntesis desde nuestra memoria histórica de las luchas contra la colonización y la barbarie que desde hace más de 500 años libran los pueblos, los esfuerzos independentistas, las luchas de liberación, y las contribuciones teóricas clásicas y experiencias socialistas, los aportes de intelectuales latinoamericanos, con la certeza que nuestra propuesta no es ni calco ni copia sino la creación adecuada a la lucha de clases en nuestro momento histórico.

Ratificamos que nuestro plan de acción debe priorizar el trabajo de base y la organización popular, la formación política ideológica y el desarrollo de la comunicación popular para poder enfrentar al Agronegocio y la privatización de las semillas y avanzar hacia territorios libres de capital financiero, transgénicos y agrotoxicos, donde producción agroecológica forje la Soberanía Alimentaria respetando a la madre tierra.

Todas y todos coincidimos en la construcción del modelo Socialista que anhelamos, tenemos como reto principal el

lograr la unidad de todas las fuerzas de izquierda y revolucionarias en cada país y en el continente y avanzar en la articulación de los movimientos sociales y los partidos políticos de izquierda, que garantice acumular fuerzas y quebrar la Hegemonía Neoliberal levantando la bandera de la integración de los pueblos y la construcción de la Patria grande, profundizando el internacionalismo y la solidaridad.

El VII Congreso de la CLOC que hoy concluimos constituye un punto de partida para desde nuestras organizaciones países y el continente hacer realidad la consigna que ha precedido este proceso:

“Desde los territorios, unidad, lucha y resistencia por el Socialismo y la Soberanía de los Pueblos”

¡Venceremos!

¡Viva la Unidad de los Pueblos!

¡Viva la solidaridad y la hermandad entre los pueblos!

¡Hasta la Victoria Siempre!

El surgimiento de los supermicrobios - y por qué la culpa la tiene la agricultura industrial

Por 



En los últimos meses hemos sido invadidos con nuevas y alarmantes evidencias sobre cómo nuestra sociedad industrial está ocasionando estragos sobre otras especies y el resto del ambiente natural. No pasa una semana sin que se conozcan nuevas noticias que resaltan que la crisis climática inducida por humanos se profundiza mucho más rápido de lo que los científicos predijeron apenas hace uno o dos años. En abril de este año, un equipo de científicos publicó un estudio señalando que 40% de las especies de insectos están disminuyendo su población y podrían extinguirse en las próximas décadas con consecuencias catastróficas para los ecosistemas naturales a los que pertenecen y para los cultivos alimentarios que polinizan. Ligado a ello, la

población de aves en Francia ha disminuido en un tercio en la pasada década y media. Recientemente, un estudio a nivel mundial con respaldo de la ONU, realizado por 145 expertos de 50 países, concluyó que estamos orillando a la extinción de un millón de especies vegetales y animales —lo que significa una de cada ocho especies existentes hoy— y que este proceso también se acelera.

En medio de toda esta destrucción, poco se sabe sobre lo que ocurre con los microorganismos y el papel que juegan en el mantenimiento y balance ecosistémico. Se dice que tal vez estén defendiéndose de un modo que puede tener desastrosas consecuencias para la humanidad. En abril se presentó un informe ante el Secretario General de la ONU,

llamando la atención sobre la creciente crisis que involucra nuevos “supermicrobios” que están desarrollando resistencia a medicinas de uso común. El riesgo de muerte derivada de enfermedades comunes que actualmente se consideran de fácil tratamiento se vuelve una amenaza real en la medida en que medicinas como los antibióticos simplemente dejan de ser efectivas debido a que los microbios se hicieron resistentes a ellos. Hoy unas 700 mil personas mueren al año debido a la resistencia a los antimicrobianos y, el informe advierte que para el 2050, podrían llegar a morir anualmente más de 10 millones de personas por esta causa, cifra que es mayor que la mortalidad actual por cáncer.

Hace ya muchos años que el

desarrollo de resistencia a los antimicrobianos comúnmente usados en medicina preocupa a científicos y a diseñadores de políticas públicas. La demanda de fármacos antimicrobianos está en aumento y a la vez aumentan los supermicrobios resistentes a éstos. En 2017, el mercado mundial de antibióticos llegó a unos 42 mil millones de dólares y se supone que alcanzará los 50 mil millones de dólares hacia 2025. Estados Unidos es un consumidor clave que representa más de una quinta parte del mercado mundial pero, según un estudio de 2017, en ese país una de cada tres prescripciones de antibióticos a personas son innecesarias. Un análisis realizado por la OCDE muestra que el uso inapropiado de antimicrobianos en salud humana llega a más de 50% de su consumo total.

Para empeorar la situación, casi no hay procesos de desarrollo de nuevos tipos de antibióticos ya que las empresas farmacéuticas alegan que la inversión no es rentable. Algunos describen esta situación como un “tsunami silencioso” en espera de más y más personas expuestas a enfermedades que no se pueden curar.

GANADERÍA INDUSTRIAL.

El principal agente detrás del aumento en el uso de antibióticos no son los humanos, sino los animales criados para la alimentación en granjas industriales. Actualmente, en la Unión Europea, más de 75% de todos los antibióticos son utilizados en la agricultura, en tanto que la proyección para los países del grupo BRICS es que experimentarán un aumento de 99% en el consumo de antimicrobianos para 2030, debido sobre todo a la expansión de la crianza industrial de ganado. Se proyecta un aumento del consumo total de antibióticos en la producción de alimentos de origen animal de casi 70%, entre 2010 y 2030.

Esta escalada es causada principalmente por la crianza industrial de animales que utiliza grandes cantidades de antibióticos para promover el crecimiento y prevenir enfermedades en animales sanos. El uso de antibióticos en ganado industrial para promover crecimiento empezó a ser prohibido desde la década de 1990 en Europa y, en Estados Unidos apenas en 2017. No

obstante, en muchos otros países ésta es una práctica común y en aumento. Además, su uso no terapéutico en animales sanos, desde su nacimiento hasta su sacrificio, sobre todo en aves de corral y porcinos, aumenta en todas partes. Esta práctica se termina siendo necesaria debido a las extremas condiciones de hacinamiento de estos animales en la crianza industrial, que no permiten diagnosticar y atender a los animales individualmente. Las condiciones de hacinamiento también son el perfecto caldo de cultivo para que las bacterias desarrollen resistencia. En la acuicultura industrial, donde los antibióticos se utilizan desde el estado de huevo hasta el adulto, la situación es similar o peor.

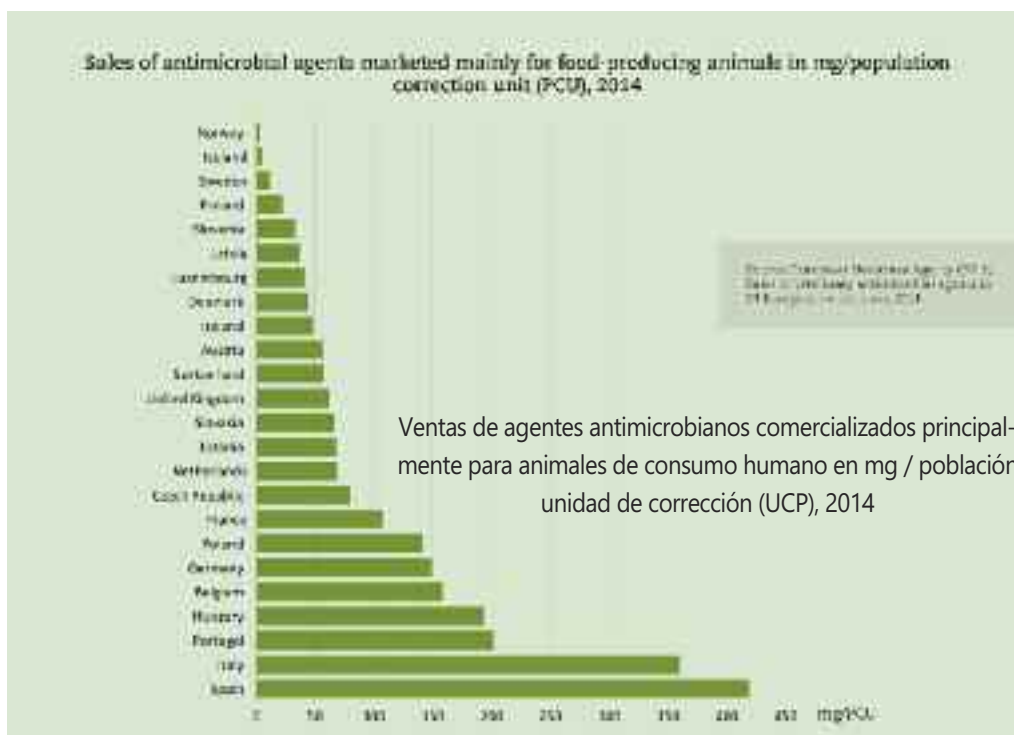
Los antibióticos no son digeridos y procesados en su totalidad en el intestino de los animales, lo que acarrea una

situación donde más de 90% de los antibióticos ingeridos son excretados por la orina y heces que a menudo son usadas como fertilizantes de cultivos, contaminando así suelos y aguas subterráneas. Las bacterias resistentes a las drogas también pueden infectar a los humanos a través del contacto directo con animales y a través del consumo de carne y productos lácteos que contengan estas bacterias resistentes. Los humanos y los animales de granja comparten muchos microbios en sus sistemas y también están expuestos a antibióticos semejantes. La OCDE nos recuerda que, de las 27 clases de antibióticos disponibles actualmente, sólo siete de ellos son de uso exclusivo en agricultura; el resto son usados también en salud humana. Sin nuevos desarrollos de antibióticos en los últimos cuarenta años, la crianza industrial y su uso masivo de antibióticos es

una gran amenaza para los antibióticos que usan los humanos, en la medida que contribuyen a desarrollar resistencia a los antibióticos en todas partes.

LOS FUNGICIDAS TAMBIÉN...

El problema va más allá del uso indiscriminado de antibióticos en la ganadería industrial. En abril de este año, el New York Times publicó un perturbador artículo acerca de un hombre de la ciudad que murió a causa de un germen tan agresivo como misterioso, recientemente descubierto. El germen, un hongo llamado *Candida auris* se está expandiendo silenciosamente por todo el planeta atacando a personas con sistema inmunológico debilitado. El hombre murió después de 90 días hospitalizado, pero *C. auris* siguió viva. Los exámenes mostraron que se encontraba



en todas partes de su sala de hospitalización, “tan invasiva que el hospital requirió un equipo de limpieza especial y debió arrancar parte del techo y azulejos del suelo para erradicarla”. El hongo, que fue descubierto primero en Japón, en 2009, es resistente a todos los principales tratamientos antifúngicos disponibles y se ha extendido por todo el mundo. Casi la mitad de las personas que lo contraen mueren dentro de los tres meses.

El artículo del NYT estableció una relación probable entre la aparición de este hongo mortal y el uso de un tipo de fungicida agrícola: triazoles, el mismo químico usado para tratar enfermedades fúngicas en humanos. A nivel mundial, los triazoles se han convertido en el fungicida más usado en agricultura, siendo asperjado sobre cualquier planta, desde begonias, frijoles y hasta bananas. Sin embargo, su amplio uso en agricultura está probablemente conectado a la resistencia a medicamentos que muestran los hongos patógenos humanos. Aunque la relación con la resistencia de *C. auris* es aún especulativa, hay otro caso muy bien documentado y se trata de un hongo que afecta tanto a humanos como a cultivos: *Aspergillus fumigatus*. Este hongo que en humanos puede causar infecciones fatales en pacientes con bajas defensas, ha desarrollado resistencia a los triazoles. Un equipo de investigadores holandeses

descubrió que esta resistencia se ha desarrollado dentro de la industria agrícola holandesa que asperja triazoles en sus campos, en forma rutinaria e intensiva. Se encontró que 30% del *Aspergillus* presente en muestras de suelo era resistente al fungicida, la misma resistencia que la encontrada en medicina humana.

...Y LOS MATAMALEZAS.

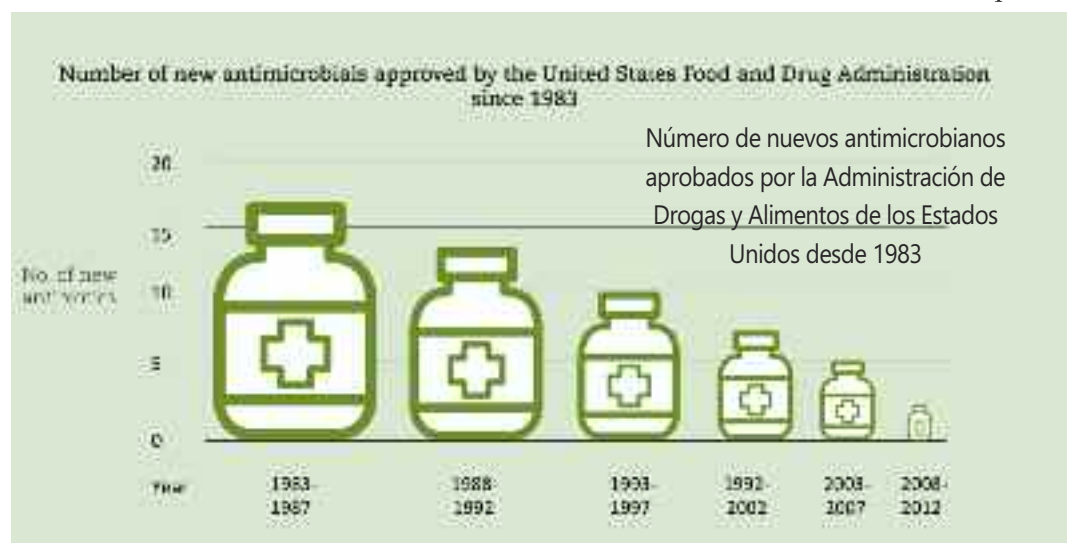
Otra amenaza que socava nuestra capacidad de combatir enfermedades mortales en humanos viene de un culpable inesperado: los herbicidas. Herbicidas como Roundup y Camba son usados en todo el

mundo para matar malezas. Los volúmenes utilizados han aumentado sustantivamente durante las últimas décadas en tanto las empresas agroquímicas modificaron genéticamente cultivos para hacerlos más tolerantes a ellos, permitiendo que los agricultores apliquen tanto herbicida como deseen sin “dañar” los cultivos. En la ac-

tualidad, un equipo de investigadores neozelandeses descubrió que estos matamalezas afectan también a las bacterias. Su estudio, publicado en octubre de 2018, muestra que las bacterias expuestas simultáneamente a herbicidas y antibióticos, pueden originar mutantes con mayores niveles de resistencia. Los investigadores señalan que “en algunos casos, la resistencia se desarrolló 10 mil veces más rápido”. Aún no está claro cómo y por qué sucede este fenómeno. Lo que está claro es que, en entornos agrícolas industriales, los residuos de antibióticos y herbicidas están destinados a mezclarse con mucha frecuencia.

de apagar el incendio de la resistencia a los antibióticos con gasolina”.

El uso indiscriminado de antibióticos en animales sanos en la cría industrial y el uso intensivo de fungicidas y herbicidas en la agricultura industrial contribuyen al debilitamiento de las medicinas que salvan vidas humanas. Las agencias gubernamentales e intergubernamentales han creado grupos de trabajo y manuales para lidiar con el crecimiento de esta resistencia a los antimicrobianos. Sin embargo, ninguno parece querer enfrentar una de las raíces del problema. ¿Acaso no hay suficiente evidencia de que éste



Jack Heinemann, uno de los autores del estudio, recomienda que los “países que produzcan cultivos genéticamente modificados en gran escala, incluyan en sus evaluaciones estos efectos no anticipados”. Hablando sobre combinaciones herbicida-antibiótico añade: “tales combinaciones pueden ser como tratar

es el momento abandonar la producción animal industrial y la agricultura de plantación y enfocarnos en la agroecología y la soberanía alimentaria? Esto podría ayudar, también, a eliminar una de las causas claves tras del colapso de las poblaciones de especies por todo el mundo, como también uno de los mayores culpables detrás de la crisis climática.

G7aren etorrera salatzeko ekimenak plazaratu ditu Euskal Herriko G7ari EZ! plataformak

Programa

Biarritzeko manifestazioa uztailaren 13an, 17:00tan Baratze publikoan/Midi geltokian

Hendaia-Irungo kontra-gailurra, agorrilaren 19tik 23ra

Irun eta Hendaia arteko eremu itxi zein irekietan, Irun eta Hendaia artean Alternatiben Lurralde irudikatuz.

– Harrera eta kanpalekua. 19 eta 20an aterpetze gunea irekiko da eta kanpoko jendea harrera egingo zaio. Bertan akanpatzeko oinarritzko beharrak asetuta egongo dira (ura, komunak, argindarra...), baita jateko aukera ere. Arratsaldean animazioak egongo dira eta egunero Hendaia edota Irunera joateko autobusak antolatuko ditugu. Lehen bi egunetan auzolanerako deialdiak egongo dira, kontragailurra baldintza egokietan burutzeko lanak modu kolektiboan eginez.

– Jardunaldiak. Abuztuaren 21, 22 eta 23an Irun eta Hendaia toki desberdinetan gauzatuko da: Ficoba izango da gune zentrala, Oiaso museoa, Palmero montero kultur gunea, Hendaia zinemak...). Bertan konferentziak, eztabaidak, tailerrak, jateko aukera, ekintza kulturalak, eragileentzat azoka... egingo dira gaurko munduaren arkitektura ulertu, borroka nagusien erronkak gertutik ezaugu eta bestelako ereduaz hausnartzeko. Euskal Herriko zein nazioarteko hizlari zein eragileen parte hartzea ziurtatua dago. Jorratuko diren gaiak:

1. Mundu berria eraiki, kapitalismoa eta multinazionalen diktadura gainditu!
2. Planetaren suntsiketa gelditu... lurra eta bizitzak zaindu!
3. Mundu feministaren alde, heteropatriarkatua harrakalatu

Herritarrei deia

Salatu dute kontra-gailurra modu duinean egiteko tokiak lortzeko autoritate frantses zein espainolen aldetik izan dituzten oztopoak. Aspalditik harreman instituzionalak abiatu arren gaur egun, oraindik ez dakite kontra-gailurra garatzeko izango dituzten azpiegitura guztiak. Zentzu horretan, programa neurritz kanpoko egoera batean, debeku eta oztopoak tarteko, berme hauskor batzuen barmean antolatzea lortu dute.

Aipaturiko oztopoek, programaren osaketan eragin kaltegarria izateaz gain, honen guztiaren antolaketa zaildu eta garestitu du. Honen lagundu nahi duen norbanako, eragile sozial, sindikatu, kooperatiba orori, bakoitzak ahal duen neurrian, premiazko diru-ekarpena egiteko kontu korrantea ere martxan jarri dute:

4. Herrien aniztasuna eta askatasuna defendatu! diskriminazioarik gabeko mundu (dekolonial) baten alde

5. Demokrazia eta eskubide guztiok guztiarentzat! Autoritarismoarekin amaitu!

6. Herrien arteko elkartasuna, gerra eta inperialismo ez!

7. Inor ez da ilegala, mugak eraitsi

• Abuztuaren 24ko manifestaldia, larunbata, Hendaian

– Goizeko 11:30tan bi zutabe abiatuko dira, Pausutik eta hondartzatik. Herri

zentroan elkartuko dira eta Santiago zubiraino joanen dira.

• Abuztuaren 25eko ortzadara eremua, igandean, 12:00etatik 16:00etara.

– Plataformaren printzipioetan agertzen diren irizpideei jarraiki, lan egiteko moldeak, masa mobilizazioa, borroka ideologikoa eta desobediencia zibila izango dira. Zentzu horretan, G7-ak ordezkatzen duen kapitalismoari planto herritar masibo bat antolatuko da. Soilik bide baketsuak erabiliz eta ahalik eta herritar gehien biltzeko helburuarekin, G7-a egingo den eremuaren inguruan ortzadar bat irudikatuko da:

1. Biarritzeko Cité de l'océan ingurabidean
2. Bidarte Barroilhet ingurabidean (autopistako Biarritzeko irteera)
3. Angeluko Maignon ingurabidean
4. Angeluko Herriko Etxean
5. Baionako Herriko Etxean
6. Angeluko bost kantoinen plaza
7. Angeluko Chambre d'Amour hondartzan

CREDIT MUTUEL: FR76 1027 8022 7800 0443 5234 150

• Diru bilketan parte hartzeaz gain, ekimenak laguntzeko molde asko daude: itzultzaile lanak egiteko prestutasuna, animazioak proposatzea (musika eta beste...). Laguntza oro beharrezko eta ongi etorria da. Jarri zaitzake gurekin harremanetan: harremanak@g7ez.eus

• Azkenik, G7 EZ! eta Alternatives G7 plataformek antolatuko dituzten mobilizazioetan parte hartzeko deialdi irmo bezain lasaia luzatzen diegu Euskal Herriko jendea nahiz kanpotik etorriko diren guztiak, mundu sozial eta justua, parekide/feminista, ezberdintasunik gabeko eta ingurumena errespetatzen duena, elkarrekin eraikitzeko.

berriak

SAREKO: Baserritik sukaldera harreman sarea

Zuzeneko harreman-sare bat ezartzeko, elkarrekiko konpromezuan eta ezagutzan oinarrituta, tokiko produktu ekologikoak ostalaritzako establezimenduetara eraman ahal izateko eta bi aldeei truke horri lotutako lanak errazteko duela hiru urte hasi zen Sareko, Euskadiko Nekazaritza eta Elikadura Ekologikoaren Kontseiluak (ENEK) eta Biolur Gipuzkoa elkarteak bultzatutako esperientzia pilotua.

Donostialdeko ekoizle ekologikoek beren produktuak modu kolektiboan eskaintzen eta banatzen

dituzte Sarekoren bidez. Kudeaketa modu bateratuan egiten bada ere, harremanak zuzenekoak izaten jarraitzen dute, eta salmentak ekoizle bakoitzak fakturatzen ditu.

Alde logistikoari dagokionez, proiektuaren fase pilotuan hainbat formula aztertzen ari dira. Gaur egun bi banaketa egiten



*Baserritik sukaldera harreman sarea.
Bertakoa eta ekologikoa*

dira astero, astearte eta ostiraletan. Ekoizle bakoitzak aurreko egunean hartzen du bere eskaria eta Sareko bilgunera eskatutako eramaten du, gero honek jate-zeetan banatzen.

Proiektuan, gaur egun, Gipuzkoan ekoizten diren ekoizpen mota gehienak (barazkiak, esnekiak, ogia, ezitia, sagardoa, txakolina,

kontserbak eta marmeladak) eta 13 jatetxek hartzen dute parte. ENEK-k, proiektuaren koordinazio orokorraz, eskaeren kudeaketaz eta egituraren administrazioaz arduratzen den pertsona bat du; aldi berean, Biolur, ekoizpen partez arduratzen da hileroko ekoizleen bilera baten bitartez.

Servicio de reparto de purines en Karrantza

Se sigue manteniendo la discriminación con respecto al resto de ganaderos de la CAPV en cuanto a las condiciones (porcentajes del coste horario que se subvenciona) a la hora de contratar el servicio para el reparto de purines.

Desde EHNE-Bizkaia entendemos que el servicio en Karrantza esta cumpliendo con el objetivo de estimular la utilización racional de los residuos orgánicos generados en las ex-

plotaciones ganaderas, y está permitiendo controlar de forma eficaz el valor fertilizante del estiércol/purín y su posible impacto ambiental, a la vez que ayuda a la reducción de los costes que, por esta actividad, soportan las explotaciones ganaderas. Siendo así, no podemos entender como las explotaciones de Karrantza que demandan este servicio se encuentran reiteradamente, ante la incertidumbre de si se va a mantener la ayuda, y en el caso de que así sea, que el

porcentaje del coste horario cubierto sea menor que en el resto de la CAPV.

SIN RESPUESTA DEL GOBIERNO VASCO

En Karrantza la empresa encargada de la logística es DEXPU 2013 SL, siendo LORRA la entidad encargada de la gestión del mismo. A diferencia del resto de la CAPV, en la que la es Lasturko SL la que realiza el reparto y la gestión del servicio recae en Abellur. Es una situación que afecta

a los ganaderos y a DEXPU, en la que LORRA no tienen margen de maniobra, si no recibe por parte del Gobierno Vasco los fondos en cuantía y tiempo que requieren el servicio. Para tratar esta cuestión, entre otras, desde la Mesa de control y gestión de emisiones y fuentes contaminantes de origen agrícola, ganadero y agroalimentario de Bizkaia se solicitó una reunión al Gobierno Vasco en el mes de Abril. El tiempo pasa y la reunión no ha tenido lugar.

UAGA en desacuerdo con las normas de vendimia aprobadas

El acuerdo de este año prevé la entrada en bodega de un rendimiento alrededor del 110% del establecido para variedades tintas y 106% del determinado para variedades blancas. El rendimiento de transformación será del 71%.

El Pleno del Consejo Regulador de la Denominación de Origen de Calidad de La Rioja ha aprobado las Normas de Campaña para la vendimia del 2019, este año acuerda diferentes rendimientos atendiendo al color de la uva. UAGA, ha votado en contra de esta norma y se muestra en desacuerdo a lo acordado, porque considera que el mal llamado stock cualitativo solo servirá para generar más vino común.

La situación de ventas descendentes no recomendaban aprobar unos excesos de producción por encima del 101% de rendimiento base para la campaña 2019. Visto el excedente de vino común a nivel estatal y los litros almacenados como stock en la DOC Rioja tampoco parece adecuado desviar más vino en la DOC a vino común o a stock.



UAGA cree que es necesario mantener prudencia en los rendimientos, no la introducción de un 9% más de uva para stock cualitativo cuyo destino final podría ser el de vino común.

Kintoa xingarrak jatorri deitura babestua lortu du

2016an jatorri deitura kontrolatua (AOC) eskuratu zuen, eta orain Europa mailako aitortza eta babesa eman diote kintoari. Bruselasen beste 1450 produktu-ekin batera erabaki dute Ezpeletako biperrarekin eta Ossau-Iratiko gasnarekin batera AOP marka ematea, beraz hemendik aurrera Kintoa xingarra etiketa europarrarekin agertuko da. Orain arte soilik frantses Estatu mailan onartu den jatorri deitura kontrolatua (AOC) izan du. Kintoa haragiari dagokionez, duela urtebete lortu zuen Europaren aitortza hori. Honela, xingarra honen 75 ekoizleek eta produktuaren 5 transformatzaileak pozik agertu dira erabakiarekin. Sektoreko elkarteko presidentea den Michel Oçafrainek "hastapen berri" bezala kalifikatu du berria. Aurrera begira lan handia dute: «AOP Kintoa eginen duguna izanen da». Horrela, orain helburu berriak finkatu dituzte, gazte ekoizle berrien instalazioa edo euskal laborantzaren erakarritasuna lantzea, adibidez.





VII Encuentro Internacional de Agroecología, Agricultura Sostenible y Cooperativismo

El evento se propone intercambiar experiencias entre las y los participantes en las siguientes temáticas:

- La Agricultura Familiar Campesina e Indígena, su rol en el Desarrollo Rural y la Soberanía Alimentaria.
- La incorporación de los jóvenes y las mujeres a los sistemas agroecológicos
- La semilla fuente de vida, su producción y conservación en los agroecosistemas.
- Cambio climático y agroecología, una alianza estratégica
- Las fincas agroecológicas, su impacto en la economía, la ecología y la sociedad.
- Reforma agraria, territorio y cooperativismo.
- Los procesos de formación y la promoción agroecológica.



El Atlas recopila respuestas a la iniciativa Ciudades Transformadoras, que busca aprender de ciudades y colectivos que trabajan en soluciones para garantizar el acceso al agua, los alimentos, la energía y la vivienda. Estos derechos humanos básicos se ven amenazados por la crisis climática actual y nuestras estructuras políticas y económicas cada vez más disfuncionales, y los Estados, las instituciones internacionales y las empresas transnacionales que las apoyan.

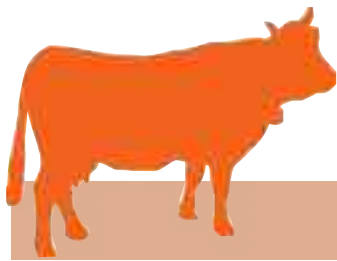
Bide agroekologikoak

EHNE Bizkaiak formazio bideoak publikatu ditu Bide agroekologikoak izenburupean. 2019 urteko formazio programaren baitan, nekazal sindikatuak bideo laburrak sortu ditu gai ezberdinen inguruan.

Zazpigarren bideoa badago ikusgai jada sindikatuaren youtube kanalean, oraingoan Zeberiko Iñigo eta Imanol Larizgoitiarekin ortu ekologiko baten baitan norbere landareak ekoiztearen garrantziaz hitzegiten da.



<https://youtu.be/yvYpJlh7v7g>



MERKATUA



SALGAI - SE VENDE

Pasterizatzeko plevnik makina salgai. 100 litroko edukia, trifasikoa. 636451563

Zezenetarako urte bateko Angus txekorra salgai. Kartaduna. 686.46.70.69

Se vende remolque agrícola Barbero, 16T con elevación trasera. 649.42.82.99

Se vende tanque Alfa Laval 1200l. 943.83.55.03

Se vende tolva de pienso 5T 943.83.55.03

Se vende generador eléctrico toma fuerza tractor 943.83.55.03

Se vende autocargador JB con tracción 16m3 943.83.55.03

Se vende bascula colgante gama intermedia en perfecto estado 666.58.39.25

Se vende Dumper Ausa 1500kg, 4x4 en perfecto estado. Cubiertas nuevas y recién pintado. SIN documentación. 628440381

Se venden bolas de hierba ensilada, fácil de cargar. 615721755

1,5 hektareako terreno bat salgai edo alokatzeko Galdakaon fruta-arbolak jartzeko baimenarekin, guztiz zarratuta bi metroko altuerako hesiarekin 659539779

Ahuntzak salgai. Azpigorriak 6 ama eta 4 kume. 693606606

Se vende tractor Agría 8900 articulado en buen estado con documentación. 628440381

Se vende amarre de vaca (5 agujeros), 2 comedores centrales y 2 de pared (oveja/cabra) y cencerros. 607424623

Venta casa nueva en Navarra. Posibilidad de huerta. 118.000€ 650428982

Akazisko esolak salgai. Venta de estacas de acacia. 615740654

Se vende desbrozadora «Peruzzo» 1600, en buen estado. 656.76.87.34

Tolosako indaba salgai 40kg 94.616.82.89 // 628.44.53.27

Se vende carro mezclador seco de dos ejes horizontales. 649840506

Se vende generador eléctrico. 680351991

Se vende novillo limusin de inseminación. 94.4556552

Se vende desensiladora de bloque KUHN por desuso. En buen estado. 619539958

Hidrolimpiadora bat salgai. Trifasikoa eta 4 CV. 639983816

Arratoi txakur kumeak oparitzen dira 72222338

Traktore Agría 9.900, 30CV salgai. Guztiz berritua, apero eta guzti. 609458243

Bi-hiru urteko txakur gazteak dauzka Ataunen. 617866334

Carro esparcedor JD 5toneladas. 652709723

Venta de 4000m2 de finca con frutales, junto al río Arga (Zona Tafalla) 13.000€. 650428982

Venta finca rural, Muxika. Separado en dos parcelas (7400m2 y 3800m2) 660809680

Gaztainazko estakak, eskuz eginak 690032104- 606500270

Belar takoiak salgai. 608677606

Vendo tractor John Deere, modelo 1020, con rotavator. Preparado para invernadero. 946814556, llamar al mediodía

500 litroko DeLaval esne tankea salgai. 625022559

Se venden bolas de hierba ensiladas. Fácil de cargar. 649840506

20 ardi mutur gorri salgai. 688682308

Pasquali traktorea salgai. 21 CV. Remolkea, goldea eta rotabatorragaz. 946253266

Alquilo caserío con carretera, agua y luz con generador. Huerta y opción de más terrenos. precio: 225 euros al mes. 682394124 - 946731569

Se vende esparcidor de basura Pasquali para tractor y freno hidraulico. 3.000 euros. 682394124 - 946731569

Se vende terreno de 10.000 metros cuadrados en Gamiz. Posibilidad de iniciar explotación agraria. 685703231 14 zaldiko Pasqualia salgai, arranke eta guzti. 695769275

Se vende rulo suspendido en buen estado por no utilizar. Anchura de 2m más acople. Zuia (ARABA) Precio 650€. 636369361

Se venden terneras y terneros pasteros. Limousin. Con carta. 633177715

Behi satsa oparitzen da. Se regala basura de vaca. En Arrankudiaga.

688665848

Segadora de mano de gasolina marca BCS. Motor Honda. Peine de 1,30, 658746649.

Belar siku bolak salgai. 628041526

Tractor agrícola de cadenas con desbrozadora. Tipo oruga. 658746649

Se venden bolas de hierba seca y bolas de silo. 685707492

Gurdia salgai. 4 metro luze eta 2 zabal. Alde bakoitzean bina gurpilekin. 695769275

Belar fardoak saltzen dira Durangaldean. Tfno: 615 737 123

80 CVko Case traktorea salgai. Pintxo, pala eta kabinarekin. 695769275

Vendo autocargadora marca Comesa de carga trasera, trabaja con su tracción. Trabaja con tractor Pasquali de 38cv. 657791863

Euskal txerriaren txerrikumeak salgai. 685784841

Motocultor nuevo Agría 7710GRV con motor de gasolina Honda GX 270. 2.400 euros. Nuevo. 605744515

Belar lehorra, bolak, pakoiak eta siloa salgai. Aterpean gordeak. 659 132 094

Suzuki Bandit 400cc eta Honda Panaeuropean 1.100 cc. 658746649

Se vende segadora acondicionadora Celia 270. 615704960

Se venden fardos de viruta seca para camas, sin polvo, paletizado. Buen precio. 669720290

Vendo tanque de leche de 500 litros y picadora de carne industrial. Los dos como nuevos. 617972209

Se venden potros españoles, machos y hembras. Capa alazán negro y castaño. Excelentes orígenes. 635738805

Se ofrece terreno para alquilar en Erandio. 3 hectáreas, para ganadería o agricultura. 615715192

Se vende caserío con pabellón de ganado con 12 hectáreas. Zona de Bermeo-Bakio. 635735988 - 699765630

Se vende tanque de leche con motor. Funciona. 617972209

Se venden dos volteadoras Khun de 4 rotores, de 3,80 metros y 4,20 metros. 676517787

Saltzeko esne tanka, Japy markakoa,

1700 litro. Garbitze automatikoa. Estatu onean. (00-33) 632-30-76-53.

Se vende hierba seca y bolas de silo. Están bajo cubierto. Belar bolak salgai, lehorra eta siloa. 659132094

Ardi moztailleak. Joxe. 659262747

Se venden tarros de vidrio de todos los tamaños para conservas. También vinagre para encurtidos. 636451563

Se vende alfalfa ecológica. En pelets (19% proteína) y en rama. 629204215

Se vende caserío en Getxo. 2 Plantas, 90 metro cuadrados. 1 hectárea de terreno soleado junto al río. 650155841 - 649563720

Vendo NISSAN NAVARA. 5.000€. 699300342

Se vende forraje en fardo pequeño. Paja, hierba y alfalfa. Buena calidad. Puesto en destino. Económico. 669720290

Se vende granja en Getxo, a 3 kms de la Avenida de Los Chopos. 4000m2 terreno con un edificio de 1.560 m2. Urge vender, precio a convenir. 651 881 195

Se venden estacas de acacia y alambre ganadero. Se hacen cierres y limpieza de terreno. Tlf 666 583 478

Se venden fardos de paja de cebada, de 6 cuerdas, medidos en almacén. 679485712-626496393

EROSTEKO - COMPRA

Golda SAME delfino 35 de segunda mano. 94 616 64 86

Se compra o alquila terreno para pastos de ganado. 616166509

Se compra tanque de leche 150-200 l. No importa que el motor no funcione. 653019379

Se compra estructura de invernadero tipo tunel. 691210034

Arrazola eta Axpe inguruan landak errentan hartzeko prest. 662 005 579

LANA - TRABAJO

Limpiezas de chimeneas, estufas, cocinas económicas, calderas de calefacción, etc. Urko 605770754

Se ofrece pastor para vacas, ovejas y cabras. 38 años, navarro. Interesad@s llamar a 618 04 65 70 (Pedro).

Ipini hemen iragarkia DOAN 94 623 27 30



G7EZ

EUSKAL HERRITIK BESTE MUNDU BAT SORTZEN

NON AU G7, POUR UN AUTRE MONDE · NO AL G7, CONSTRUYENDO OTRO MUNDO

KONTRAGAILURRA
CONTRE-SOMMET

ABUZTUAK 19-25
IRUN-HENDAIA