



Elikagaiak Coronavirusen garaian

6 EKOIZLEEN EKIMENA
COVID-19AREN
ONDORIOEI AURRE
EGITEKO GILTZARRI

13 IPAR EUSKAL HERRIA:
"LEKUKOA"
EKIMENA

19 ERREPORTAJEA:
PAC: "de la granja a la
mesa"

3 EDITORIALA:

- Pandemia Covid 19, un antes y un después
- La alimentación local, motor de resistencia y vocación de servicio

4 IRITZIA:

- Pandemia, arrantzaren norabidea aldatzeko aukera
Aintzane Sarobe eta Leo Belaustegi

6 ERREPORTAJEA:

- Euskal Herrian zehar berrogeialdian martxan jarritako ekimenak merkaturatzeari lotuta, esperientzia desberdinen testigantzak

6 BERRIAK:

- Seguridad Social

12 FALTA:

- Ayudas para fortalecer proyectos y estructuras comerciales afines
- Las ayudas del Gobierno Vasco para la congelación de producto excedentario

14 BERRIAK:

- La ofensiva iniciada por la industria para tirar los precios de la leche en el campo incumpliría la Ley de Cadena Alimentaria

16 IPAR EUSKAL HERRIA:

- Esne industria egoera bereziaz baliatzen ekoizleen aurka
- Tokiko ekoizpenen arrakasta konfinazio garaian

18 LAGUNTZAK:

- COVID-19 y la crisis en los sistemas alimentarios

22 ERREPORTAJEA:

- NUEVA PAC. La Estrategia "de la granja a la mesa"

26 NAZIOARTEA:

- Los campesinos ofrecen la alternativa al sistema alimentario globalizado este 17 de abril

28 GOMENDIOAK ETA FORMAIZIOA



Pandemia Covid 19, un antes y un después

Van a ser necesarios varios meses para poder evaluar y cuantificar el impacto y las consecuencias derivadas de la pandemia Covid 19. Dos meses de confinamiento y la posterior desescalada va a escenificar la mayor crisis mundial en lo que llevamos de siglo. El coronavirus no es únicamente una crisis sanitaria, lo mismo que desde principios de siglo cada epidemia alimentaria (vacas locas, gripe aviario, gripe porcina, dioxinas en pollos,...) no era una consecuencia accidental. El desarrollismo sin límite alguno y únicamente en función del capital, multiplica de manera exponencial la vulnerabilidad del conjunto de la sociedad. Si el primer objetivo es caminar desde la vulnerabilidad hacia la resiliencia, cobra enorme importancia hacer un análisis crítico y profundo sobre las políticas públicas que han venido desarrollándose en las últimas décadas. El estado de alarma ha dejado patente cuáles son las funciones básicas en una sociedad para mantener las constantes vitales; la sanidad, la alimentación, los cuidados, el comercio local, la limpieza y desinfección de espacios públicos... Pero también comparten otro elemento común, y es el de conformar el conjunto de eslabones con mayores niveles de precariedad laboral y recortes presupuestarios desde la función pública. Los próximos meses serán determinantes para evaluar y cuantificar las consecuencias sociales y económicas, pero ya han sido marcadas algunas prioridades si se pretende avanzar hacia una comunidad con mayores niveles de sostenibilidad. Por un lado los millones de euros que vayan a inyectarse a la economía debieran incluir un enfoque transformador, y en lo que respecta a la función pública las prioridades presupuestarias debieran centrarse en la parte social (sanidad, cuidados, alimentación, educación,...).

etxalde@etxalde.eus
www.elikaherria.eus

Lege Gordailua:
SS 50-2015

Editorea: **Etxalde Nekazaritza Iraunkorra Elkarte**
Diseinua eta maketazioa:
Diseinu eta Komunikazioa AULESTI S.L.
Inprenta: **Gertu S. Coop.**
Maiztasuna: **Bihilabetekaria**
Aleak zenbakiko: **4.650**

La alimentación local, motor de resistencia y vocación de servicio

Los temas ligados a la alimentación han ocupado mayores niveles de audiencia que de costumbre en los medios audiovisuales y escritos. La suspensión de los mercados semanales por parte del Gobierno Vasco marcó el punto más álgido (respuesta social incluida) por la unilateralidad y la sinrazón de la medida (duró pocos días). Pero más allá de los mercados semanales debemos poner en valor la vocación de servicio de las personas productoras y su capacidad de convertir los problemas en soluciones articulando innumerables iniciativas locales (en la páginas interiores se recogen algunas) para seguir suministrando alimentación local a la parte consumidora. Las medidas públicas en forma de acuerdo entre la parte comercial y la gran distribución para dar salida a la producción más estacional y derivada al sector HORECA, no han aportado dosis extraordinarias de imaginación. La más que evidente acumulación de la producción en los siguientes meses es la avanzadilla de una bajada de precios generalizada, y las medidas de promoción pública nunca acaban de llegar a la parte productora. Seguir produciendo para almacenar producto transformado para comercializarlo en un contexto de menor capacidad adquisitiva por la parte consumidora, puede llegar a concentrar mayores niveles de stock que los deseables y no sería descabellado incentivar con medidas compensatorias la limitación de un porcentaje de la producción. Tarde o temprano el conjunto del sector, y sobre todo las Denominaciones de Origen, va a tener que abordar un debate en torno al control de la producción y si se vuelcan en priorizar el mercado interno (local). La propuesta de la Comisión Europea de la estrategia "de la granja a la mesa" debería ser el marco en el que se incluyeran las estrategias alimentarias locales, y la propuesta de contratos de explotación para reorientar el modelo de producción hacia la agroecología.

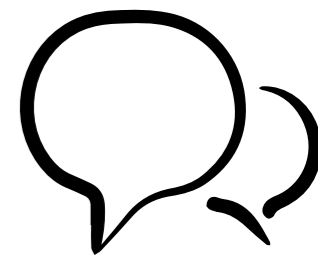
Pandemia, arrantzaren norabidea aldatzeko aukera



Aitziber Sarobe



Leo Belaustegi



Garai bereziak eta arraroak bizi ditugu, hainbatek argi azaldu duen bezala, gure bizimoduaz hausnartzeko eta gure ekonomiaren oinarriak ulertzeko abagune ezin hobea daukagu. Errepikatzen ari zaizkigun bezala, ezer ez da berdina izango hemendik aurrera. Berdina ez, baina hobeto edo okerrago biziko gara? Galdera horren erantzunak nahi beste erpin izan ditzake. Arrantzaren jardueran eta arrantza-sektorearen etorkizunean jarri nahi duguk arreta. Eusko Jaurlaritza aktibitate ekonomikoarekin zer egin erabakitzen ari den garai honetan, lehen sektorea estrategikoa dela azpimarratu da behin eta berriz, jakiak ezinbestekoak ditugu eta baserritarren eta arrantzaleen lana azaleratu da inoiz baino ozenago.

Arrantzaleen jarduna, baina, asko mugatu du koronabirusaren krisiak. Lehendik ere prekariedade larrian ari ziren arrantzaleei, orain sistemikoak eta gaindi ezinak diren baldintzak suertatu zaizkie:

Itsasontzi askotan ezin dute gutxieneko distantziarik mantendu eta ezin dute segurtasunik bermatu elkar ez kutsatzeko borroka honetan

Bestalde, arrainaren merkatua guztiz desitxuratu da eta prezioen dantzak ez du errentagarria egiten jarduerara.

Hedabideetan entzuten dugunaren arabera, eta lehendik sektore honek nola jokatu duen ikusita, gure susmoa da krisi honetatik ateratzeko apustua Europak (edo bertako administrazioak) banatuko dituen dirulaguntzen zain egotea izango dela. Hau bada aterabidea, ezinbestekoa da galdera: zertarako behar dugu arrantza, jarduera honek ez badu balio beharrik handiena dagoenean jakiak eskuratzeko? Zertarako mantendu sektore hau diru publikoarekin ez badu bere funtzio soziala

beteko? Zergatik onartu halako eragina bioaniztasunean eta ondare naturalean, estrategikoa ez den jarduerara bati? Gure ustez, arrantza, elikadura-subirautzarako ezinbestekoa da. Administrazioari dagokio jarduerara ekonomiko hau, eta horri lotutako lanbideak, kudeatzea, baina bide horretan ekarpenak egin ditzakegulakoan, hauek gure proposamenak.

Hasteko, flotak geratzeko itxura dauka eta hau bere horretan onuragarria izan daiteke arrantzaleentzat, gaixotzeko arriskua gutxituko dutelako, zein interes komertziala duten arraintzat: bakean utziko ditugulako, eta hala, beren ziklo naturala, eta hemen burutzen duten errunaldia, lasai burutuko dutelako.

Baina, egoera hau onuragarria dela esan ahal izateko, bi baldintza bete behar dira: arrantzaleak, gainerako langileak bezala, konpentsatu behar dira, eta arrantza-gabeko epe honek arrainen populazioetan izan duen inpaktua neurtu behar da. Biak dira bideragarriak, eta administrazioak baditu horretarako baliabideak.

eguneko arraina kofradien esku utzi eta hauei zuzenean prezio finko batean saltzeko aukera eskaini dakieke. Prezio horrek merkatua erregulatuko luke, arrandegiek egoera honetan zilegi ez den abantailarik izan ez dezaten. Arrantza-jarduerak ere mugatua izan beharko luke; kuotak eta neurriak errespetatuz eta 12 miliatik kanpora arituz, arrain populazioetan normalean baino kalte handiagorik ez eragiteko. Arauak irizpide zientifiko eta teknikoekin doitu eta zorrotz daitezke, bioaniztasuna errespetatuz, eguneroko arrainaren kontsumoa bermatzeko. Administrazioak badu horretarako ahalmena.

Hauek egingarriak diren bi proposamen baino ez dira, biak ala biak, arrantza-jardueraren zentzua eta egoera hobetzera begira egindakoak. Izan ere, krisi honetan arrantzak ez badu bere funtzio soziala beteko, diru-publikoak zer ari garen sustatzen eta mantentzen galdetu beharko genioke gure buruari, arraina ondare naturala baita, eta horrek ustiaketa onura publikoak baino ezin lezake justifikatu.

Ondarroa 12 milia



EKOIZLEEN EKIMENA

COVID-19AREN ONDORIOEI AURRE EGITEKO GILTZARRI

Covid-19 gaixotasunak hankaz gora jarri du gizartea. Egoera berri honetan, baserriar ekoizleak ere sektore oso kaltetua izan dira, baina beraien ekimenari esker egoerari buelta eman eta arazoa aukera bihurtzen jakin dute askok eta askok. Guk horietako batzuen testigantzak jaso ditugu.

Etxeberri Goikoa (Olaberri), Aitor Aranburu

Olaberriko Etxeberri Goikoa baserrian behi esnearekin egiten dute gazta, eta Behieko gaztak markarekin komertzializatu. Alarma egoeraren aurretik tabernekinekin ere lan egiten zuten, hala kontatu digu Aitor Aranburuk; martxoaren 14az geroztik hori galdu dute, baina denda txikietako eta etxez etxeko salmenta asko igo zaie. Izan ere, egoerak irauten duen bitartean Gipuzkoan etxerik etxe banatzeari ekin zioten eta kontsumo taldeetara gaztak eramaten jarraitzen dute, lehen bezala.

Zortzi gazta mota egiten dituzte Etxeberri Goikoan: erdi ondua, pasta biguna, laktikoa, urdina, krema, gaztazarra eta gaztanbera. Aranburuz gain, beste hiru lagun ere jarduera horretatik bizi dira. Baserrien arteko elkarlana bilatzen dute Behieko markarekin. Izen honen atzean Etxeberri Goikoaz gain beste bi baserri daude: Berako etxe eta Sarobeko esnearekin yogurrak eta esnea egiten dituzte.

Etxez etxeko banaketa horren ondorioz, orain ibilbideak konplikatukoak direla aitortu du Aranburuk eta prebentzio neurri guztiak hartu behar izaten dituztela: gel hidroalkoholikoa, eskularruak, maskarak, distantzia... Eskatzen duten tokira eramateaz gain, baserrikoplaza.eus webgunearen bidez ere saltzen hasi dira; baserriarren eta hainbat eragileren artean Covid-19aren inguruko krisialdiari erantzuteko ekimena da, tokiko baserriar eta ekoizleek elikagaiak saltzeko eta herritarrek horiek eskuratzeko dituzten zailtasunei aurre egiteko helburuz sortua. Horrez gain, Donostiako Etxeko Azoka ekimenaren bidez ere eskaintzen dituzte produktuak, ondoren etxez etxe banatzeko, beste hainbat produktu ekologikorekin batera.

Borda Marengo, Marina Collado

Marina Collado vive, como ella misma dice, con y de las ovejas. Cuenta con 400 ovejas Latxa y vende quesón desde principios de marzo hasta principios de septiembre, y el queso desde principios de mayo hasta fin de existencias.

¿Cómo te ha afectado el estado de alarma?

La venta la teníamos abierta pero nadie podía venir a comprar. Hemos tenido que salir a la carretera. Nosotros somos los que repartimos, dos veces por semana (martes y viernes) bajamos a Iruña y alrededores. Estamos vendiendo más ahora que antes del estado de alarma, pero vivimos del queso y a ver cómo nos va a partir de mayo. Es verdad que

económicamente no contamos las horas de trabajo pero nos toca reinventarnos o nos morimos.

¿Qué habéis hecho para dar a conocer el servicio?

Yo creo mucho en los señales. El año pasado estuvo aquí una amiga de Cataluña y estuvimos pensando el proyecto de amadrinar una latxa. La ciudad se está cargando al monte porque las leyes se hacen en la ciudad y a nosotros nos quitan la vida muchas de las decisiones. Una manera para recompensar era poner ovejas en amadrinamiento, e hicimos un proyecto de micromecenaje. Con todo eso decidí hacer una página web y también hice una campaña a través de Instagram; el



canal de difusión ya lo tenía hecho.

Para hacer el reparto tendréis que tomar una serie de medidas...

Sí. Lo hacemos con todas las medidas de prevención que hay que tomar.

A parte de vuestros recursos, os habéis unido a la web www.baserriko-plaza.eus.

Sí, así es. Hemos tenido que innovar, pero sin ninguna ayuda; porque el sector si está en precariedad normalmente ahora todavía más. Es una vergüenza. Ahora nos dicen que nos van a dar 30 euros por cordero que no se han llevado pero si empezas a hacer números igual a mí me cuesta 60 o 70 alimentarlo.

Si aquí hubiese una persona menor yo no podría salir a hacer el reparto. Que quede claro que lo hacemos así porque no tenemos otra alternativa. No se ve todo el trabajo que hacemos: salimos a reparto, pero a las 06:00 estamos ordeñando.

Enseguida empezaráis a repartir queso...

Sí, hemos comprado cajas para poder hacer envíos. Tenía la idea de empezar a vender por internet queso de roncal, y ahora voy a poder, para empezar ya tenemos. A ver cómo nos va...



URIBE BUTROE SARETZEN Haizea Bengoetxea eta Txomin Urkiza

Bizkaiko Uribe Butroe eskualdean ere Uribe Butroe sarezen ekimena sortu zen itxialdi betean geundela. Martxoaren bukaeran ipini zuten martxan, salmenta zuzenera bideratutako hainbat espazio debekatu ostean. Alde batetik produktuei aterabidea emateko eta bestetik elikadura burujaberantz elkarlanean bide bat jorratzen hasteko asmoarekin. Gaur egun gero eta ekoizle gehiago batzen ari dira proiektura. Horietako bi dira Haizea Bengoetxea eta Txomin Urkiza.

Barazki kontserba ekologikoak egiten ditu Haizeak. Fikan dituzte negutegiak, soloa eta fruta arbolak. Lantegia edo "obradorea" ere bertan daukate eta ekoizten dituzten fruta eta berdurak transformatu egiten dituzte; batez ere mermeladak, barazki pateak eta azukre gabekoak egiten dituzte. Larrialdi egoeraren aurretik beraien produktuak batez ere asteburuetakoa azoketan saltzen zituzten, barietateko plazan (Mungian) eta komertzio txikietan. Baina ondoren, salmenta zuzenera bideratuta zituzten espazio guztiak debekatu zituztenean, geldi geratu ziren, "betiko kontsumitzaileekin harremanetan jarri ezinean eta produktua bideratu ezinean".



Txomin Urkizak ogia eta gozoak egiten ditu Otumetxu baserriko egurrezko labean, "Otumetxuko laba" izenarekin. "Ama orearekin egiten dugu ogia, banan-banan eta era artisauan. Lehengai ekologikoak erabiltzen ditugu, eta ahal den

heinean bertokoak", zehaztu du. Baserriko ogia, ogi haziduna, zekalezkoa, espelta ogia, almendra gailetak eta otumetxuak (mermeladazko opiltxo gozoak) egiten dituzte. Otumetxuko labako salmenten %80 baino gehiago kontsumo taldeetara eta norbanakoei zuzendutakoak dira eta gainerakoa denda ekologiko eta herriko txikietako dendetara. "Gure kasuan, behera ez, gora egin dute salmentek. Oinarrizko elikagaia izanik eta aurretik gertuko harremana landuta genuenez, ahoz ahozkoak eta konfiantza sareek bere emaitzak eman dute, eta lehenengo bezeroen lagunak, familiakoak edota ezagunak ogia erosten hasi zaizkigu orain", azaldu du.

Hala ere, larrialdi egoeran merkatu eta plazak itxita, produktore txiki asko salmenta punturik gabe geratu ziren eta zer edo zer egin beharra zegoen, gogoratu du Urkizak. Orduan hasi ziren eskualdean dinamika kolektibo bat martxan jartzen, Uribe Butroe Saretzen. Elkarlana baliatuz eskualdeko produktore txikiak eta herritar boluntarioak batu dira etxez etxeko salmenta zuzena bultzatzeko, eta horrela, herritarrek astean behin egiten duten eskaera euren etxeetara eramaten zaie astearte eta ostegunetan, herriaren arabera. "Baserriar txiki asko gaude eta egoera honek eraman gaitu batez ere salmenta zuzenaren bidez saltzen genuen baserri guztiak elkartzera", dio Olatxuko laboreetako Bengoetxeak. "Uste dut dinamika honek sortu duela alternatiba posible bat etorkizunari begira", gaineratu du.

Bengoetxeak ikusten du baserriar txikiak oso sareta daudela momentu honetan eta aurrera begira bide berri bat jorratzeko aukera dagoela "eskualdeko baserriar txikiak sareta, norabide berdinean eskaintza bat eginez, zuzeneko, harremanetan oinarritutakoa eta elikadura burujabetza horretan pauso batzuk eman ahal dituen". Kontsumitzaileak ere pozik daude zerbitzuarekin; "Uste dut bi aldeetatik aurkitu dugula bide bat lan txukun bat egin daitekeena, astiro-astiro landu beharrek baina forma polit bat eman ahal zaion bide berri bat sortzen ari dena", gehitu du.

Aurrera begira, gauzatxoak hobetzen joatea izango da erronketako bat: "kudeaketa adibidez, lan neketsua da, hainbat bezerorekin (200 inguru orain) harremanetan egon beharra, produktoreak koordinatu... eta alde hori arindu behar dugu". Baina ekoizle biak bat datoz erronka nagusia zein izango den zehazterakoan: "esperientzia honek elikadura burujabetzan sakontzeko bide bat eman digu, eta erreminta itzela izan daiteke elikadura ohiturak aldatu eta elkarlanean oinarritutako salmenta zuzena bultzatzeko. Produktore txikiak sareta gara, herritar boluntarioak lagun ditugu eta indar hori guztia ondo bideratzea izango da orain gure erronka nagusia".



BASERRITIK ETXERA Gotzone Sestorain

Sestorain anai-arrebek 320 ardirekin egiten dute lan, eta oiloak eta txerriak hazi eta baratza eta alorra ere lantzen dituzte, autokontsumorako zein salmenta zuzenaren bidez saltzeko. Hala ere, axuriaren eta gaztaren salmenta dira beraien diru-iturri nagusiak. Arreba, Gotzone, gaztaren elaborazioan, etxeko produktuen komertzializazioan eta baratzeke kontuetan aritzen da bereziki,

“eta denbora libreak elikadura burujabetzaren aldeko mugimendua hauspotzen”.



Larrialdi egoeraren aurretik non saltzen zenituzten gaztak eta gainerako produktuak?

Axuri kopuru handi bat Iruñeko harakin bati saldu ohi izan diogu, zuzenean gutxixeago. Larrialdi egoera iristerako gehienak aterata genituen

eta etxean genituen hondarrak zuzenean saldu ditugu. Gazta asko etxetik eta ostiraletako herriko azokan saltzen genituen, baina baita inguruko denda txikietan eta jate-txetean ere. Arrautzak, barazkiak eta gainerakoak, zuzenean.

Itxialdiak zertan eragin du zuen kasuan zehazki?

Gure kasuan gehienbat gaztaren salmantan eragin du etxera inor ez datorrelako, izan ere, egoera honen aurretik eskualdeko herrietatik eta Gipuzkoatik jende ugari etortzen zen. Ostiraletako azoka hasieratik bertan behera gelditu zen eta jatetxeak ere itxi egin zituzten. Denda txikiak oso ongi ari dira lanean, bide horretatik gaztaren salmenta bikoiztu egin zaigu, esaterako. Eta salmenta zuzena, berriz, gutxiago egiten ari gara eta beste modu batez: kontsumo talde, etxez etxe edota Leitzan martxan jarri den Baserritik Etxera ekimenaren bidez.

Azaldu ekimena.

Baserritik etxera ekimena LeitzEKO kontsumo taldea, Leitzaldeko baserritar talde bat, Leitzako udala eta Laguntza sarearen arteko elkarlanaren emaitza da.

Produktuen eskaintza kontsumo taldeak egin duen katalogo baten bidez egiten da, sare sozialen eta whatsapp bidez zabaltzen dena. Denak sasoikoak: barazkiak, axuria, txekor haragia, gazta, tripotxak, mamia, arto-irina, banabarrak, ezta... Herritarrek 617 38 59 33 telefonora deituta egin behar dituzte eskaerak, astelehenetik asteazkenera bitartean. Eta ostiralgoizean baserritar bakoitzak jaso dituen eskaeren produktuak frontoira eraman behar ditu. Eskaera bakoitzak bere zenbakia dauka. Frontoian segurtasun neurriak errespetatuz eskaerak antolatzen

dira eta gero laguntza sareko ki-deek etxez etxe banatzen dituzte.

Ordainketari dagokionez, erosleak egoera hau amaitzean egiten dio egindako eskaera guztien ordainketa LeitzEKO kontsumo taldeari. Eta baserritarrei, berriz, astero egiten zaie saldutako elikagaien ordainketa, horretarako LeitzEKO eta Leitzako Udalak hitzarmen bat egin dute.

Aurrera begira ze zailtasun ikusten dituzu?

Zailtasunen artean, lehenengo aipatuko nuke ez dakigula zenbat luzatuko den egoera hau eta aurrerantzean nola erantzunen duen jendeak. Guk nahi genuke komertzializazio bide hauek indartuta ateratzea, kontsumitzailea ohartzea honek denak duen garrantziaz gure osasunean, ingurumenean, gure ekonomian, gure burujabetzan, gure herrien bizi-raupenean.

Aurrera begira ikusten dudana beste zailtasun bat da administrazioak txikiekiko duen jokaera. Joan deneko 40 urte hauetan guri oztopoak jarri baino ez dizkigu egin, guretzat askotan ia bete ezin ditugun neurri, arauak eta legeak inposatuz. Eta krisi honekin gauzak oraindik gehiago zaildu baino ez dizkigu egin.

Eta beste arazo bat hainbat elikagairen prezioan ikusten dut. Berezi gazta, axuri edo txekor haragiaren arloan stock handia eman da eta horrek maiorista eta azalera handien aldetik “banpiraje” praktikak erraztu ditzake eta prezio duin bati eusten lanak eduki ditza-kegu ekoizleok.

Honelako esperientzia batetik ikasi ere asko egingo da, ezta?

Bai, esanen nuke beste behin ere frogatu dela gu txikiok aurrera egiten dugula baldin eta herritarren

babesa badugu, hauek gure elikagaien aldeko apustua eginez, baina baita ere elkarrekin borrokatuz administrazioaren aurrean, honen erabakiak baldintzatzeko. Ez dugu beste aukerarik. Nafarroako eta Gasteizko gobernuek burua azalera handien eta sektoreko ekoizle handien interesak defendatzen jarrita daukate.

Eta honi gehituko nioke inoiz baino argiago gelditu dela, bereziki hemen hegoaldean, daukagun sarete beharra. Oraindik daukagun tokiko sareak ahulak dira eta gabezi asko daukate, baina baita potentzial handia ere.

Eta bukatzeko krisi honek utzi digun beste irakaspen bat da elikadurak gure osasunean duen eragina eta

garrantzia. Zentzu honetan herri honetan lan asko daukagu egiteko aurretik, egun nagusi dugun elikadura ereduak ez duelako zaintzen alderdi hau. Elikagaiak bertakoak bai, baina sano jatea eta lurra eta naturaren osasuna bermatuko duen nekazaritza iraunkorra indartzea ezinbestekoa da herritar guztientzat elikadura osasuntsurako eskubidea errealitate bilakatuko badugu.

EKOALDE.ORG Miriam Otxotorena

Miriam Otxotorena artzaina da, ekologikoan aritzen da, eta batez ere gazta ondua egiten du, Axuribeltz, baina baita krema bat ere. Landetxea ere badu. Larrialdi egoeraren aurretik salmenta gehiena etxetik egiten zuten baita merkatuetan ere; horrez gain, zer edo zer komertzioetan “harategi batean, denda batean eta kontsumo talde batean”.

Itxialdiak bete-bete harrapatu ditu gazta saltzen hasteko sasoia eta aste santuko oporrak, eta jendeak oporraldian landetxean egin ohi duen salmenta guztia galdu dute. Momentu hartan Otxotorenak eta beste hainbat ekoizleek denden bidez saltzen zuten bakarrik eta iaz martxan ipinitako ekoalde.org ekimena egungo egoerara moldatu zuten.

Ekoalde.org plataforma ekoizleen produktuak saltzeko sortu zen, dendei, ostalariei eta jantoki kolektiboia. Covid-19ak sortutako egoeraren ondorioz plataformari ere ostalaritza eta jantoki kolektiboak itxi zaizkio. Horren aurrean, ekimena egoerara moldatu eta dendetan saskiak saltzen hasi ziren eta lehenengo egunean 100 saski baino gehiago banatu zituzten. “Lan egiteko formula aldatu zaigu erabat eta lan asko egin behar izan da egokitzeko eta eskaerari erantzuteko: web orrialdea, banaketa... dena egokitu behar izan da. Ikusi beharko da ze eboluzio edo arrakasta daukan”, azaldu du Otxotorenak.

Sektorean nahiko urduritasun atzematen duela dio: “Batzuk utzi diote gazta egiteari, beste batzuk hozkailuak beteta dituzte... Nik pertsonalki ez daukat beldurrik baina bai ikusten dut sektorean eta gizartean ziurgabetasuna. Hala ere, pentsatzen dut hala edo nola aterako garela, hobeto edo okerrago, baina aterako garela”.

Gerora begirako hausnarketa baten beharra ere nabarmendu du Otxotorenak. “Ikusi behar da ze ahulezia dugun txikiok eta horrela kontsumitu nahi dutenek ze zailtasun dituzten eta horren arabera beste formula eta aliantza batzuk sortu”, azaldu du.



BIONEKAZARITZA Xabi Zendegi

¿Cómo ha afectado la Covid-19 a vuestra asociación?

La producción de alimentos no es un sector diferenciado de la sociedad y esta pandemia también nos ha afectado a nosotr@s. En primer lugar nos hemos visto obligados a cerrar la oficina de atención al público que tenemos y estamos trabajando desde nuestras casas. Por otro lado, no podemos hacer las visitas de acompañamiento que solemos hacer a nuestras socias, así que nuestro día a día se ha visto muy afectado.

En cuanto a las personas productoras, estas no pueden parar y así lo están haciendo. Por un lado, siguen con su actividad de producción muy ajetreada en esta época y por otro lado, tratan de buscar nuevos canales de distribución, ante las dificultades de venta que se han ido encontrando (cierre de restauración y mercados).

¿Habéis puesto en marcha alguna iniciativa durante la cuarentena?

Una de las cosas que más nos preocupaba era precisamente las trabas que sufrían las pequeñas productoras para poner sus productos en el mercado. Sin embargo, no comprendíamos cómo se podían adquirir alimentos en grandes superficies dónde la aglomeración de gente era palpable.

Para facilitar precisamente el consumo de productos agroecológicos publicamos un mapa de puntos de consumo repartidos por toda la provincia, con dos objetivos principales. Por un lado, el favorecer el consumo de las pequeñas experiencias campesinas que han visto truncados algunos de sus canales y ofrecerles nuevos. En segundo lugar, dar a conocer a la sociedad la labor de los pequeños proyectos de su zona y hacerles llegar dónde se encuentran.

Frente a las trabas que nos están poniendo para poder sacar el producto es más necesario que nunca la articulación del sector para poder llegar a toda la sociedad y hacerles llegar nuestros productos.

¿Qué os han parecido las decisiones de las administraciones relacionadas con vuestro sector? ¿Sensación de amparo o más bien de discriminación?

Una vez más se ha hecho palpable la condición de dominación legislativa de la zona urbana sobre la zona rural, ya que se aplican criterios muy poco entendibles fuera de las grandes urbes.

Más en concreto en relación a las políticas públicas relacionadas con el primer sector se ha demostrado

que este sistema alimentario no se sostiene y que el cambio es necesario. ¿Qué sentido tiene que un alimento producido a miles de kilómetros, que ha pasado por decenas de manos hasta llegar al mostrador del supermercado pueda consumirse con "seguridad alimentaria" y un mercado de productores tenga que estar cerrado?

Hay que reconocer que la sociedad se ha movilizado y se conseguido dar marcha atrás a esta sin razón, pero sin embargo, es necesario poner en marcha medidas que favorezcan precisamente este modelo de consumo.

¿Cómo vais a salir de esta?

La incertidumbre que reina en estos días parece que va a ser la tónica de los siguientes meses sin embargo, este sector ha demostrado tanto su fortaleza frente a los ataques, así como su compromiso con la sociedad.

Creo que la sociedad está demandando cambios y es el momento de hacerlos realidad de tejer redes con nuestros vecinos más cercanos y de conocer que alimentos estamos consumiendo. Es precisamente el camino de la soberanía alimentaria el que nos va a permitir crecer saludablemente tanto a nivel personal, como social, ambiental y políticamente.

¿Se puede sacar algo bueno de todo esto?

Pongámonos a imaginar, que de todo esto el Gobierno Vasco se decide finalmente a hacer frente al tema de los comedores escolares. El gasto público se dirige precisamente a hacer cocinas en los centros que lo demanden, se ponen en marcha medidas interdepartamentales que permitan a pequeños productores introducir su producto en el menú escolar... ¿Y si en vez de imaginar nos ponemos a reclamar?



El gobierno estatal modifica de un plumazo los criterios para poder cotizar en el Sistema Especial Agrario de Trabajadores por cuenta ajena (SETA).

Dentro de la batería de normas que el Gobierno está publicando de manera urgente para apoyar la economía y el empleo en estos momentos de crisis sanitaria, y beneficiar a los colectivos más desfavorecidos, el 22 de abril el Gobierno ha publicado el Real Decreto-ley 15/2020, de 21 de abril, de medidas urgentes complementarias para apoyar la economía y el empleo.

Prácticamente oculta entre el conjunto de medidas y disposiciones reguladas, desde moratorias en el pago de los alquileres a refuerzos para la financiación de las Pymes, la Disposición final sexta modifica de un plumazo los criterios para adquirir el derecho a cotizar por Sistema Especial Agrario de Trabajadores por cuenta ajena (SETA), ampliando su espectro de posibles beneficiarios.

Esta modalidad de cotización permitía, fundamentalmente a los agricultores con menor renta, que

obtenían, al menos, el 50% de su renta total de la actividad agraria, no superasen la cuantía equivalente al 75% del importe anual de la base máxima de cotización establecida en cada momento para el Régimen General, y el tiempo de trabajo dedicado fuese superior a la mitad de su trabajo total, cotizar por un tipo super reducido del 18,75% sobre una base comprendida entre 944,40 y 1.133,40 €.

El cambio, elimina esas condiciones, permitiendo a un espectro más amplio del colectivo agrario acceder a esa ventaja, que os recordamos estaba basada y justificada en su carácter social y profesional.

Estos cambios, realizados sin ningún tipo de negociación o consulta con las organizaciones profesionales, son vistos desde COAG con mucha preocupación, y ponen en cuestión el sentido mismo del Sistema Especial, pues cualquier agricultor sea cual fuere su renta cotizará a partir de ahora por el SETA.



Una vez más, ahora con el COVID-19, el Gobierno Vasco vehiculiza ayudas para fortalecer proyectos y estructuras comerciales afines

A mediados de marzo debido principalmente a la desaparición de la comercialización a través del canal HORECA (importante en la comercialización del cordero) provocó una situación muy preocupante con los corderos, ruptura de acuerdos de precios con una bajada importante de los mismos, anuncios de no recogida o entregas sin establecer precios ni plazos de pago, ... en este contexto el Gobierno vasco hace público dos vías de salida para el sector ovino. Por una parte, anuncia que se aprobará una orden que permitirá solicitar una ayuda para lo congelación de los excedentes, por si desean almacenar su producción para darle salida con posterioridad a la crisis sanitaria. (Ayuda publicada el 20 de abril). Y por otra, anunciando un acuerdo de colaboración de HAZI con la cooperativa Harakai para la promoción del Cordero Lechal con Eusko Label, por la cual esta se compromete a comprar hasta 15.000 corderos de productores asociados a esta marca de calidad, abriendo sus compras a pastores no socios de la cooperativa. Indicando que se asegurará la adquisición de los animales como el mantenimiento de los precios; además plantea que EROSKI será la cadena donde se comercializaran los corderos trasladando el producto final al consumidor.

Acuerdo que en vez de crear sosiego en el sector crea un gran malestar tanto por el contenido como por las formas sobre todo. Inmediatamente diferentes agentes del sector públicamente se posicionan en este sentido. Como ejemplo tenemos la nota de prensa conjunta de Latxa Esnea, Larsabi y Artzai Gazta en la que denuncian que el Gobierno Vasco no ha contado ni consultado al sector directamente implicado a la hora de realizar la propuesta. Indicando que los beneficios y la ayuda pública se están implícitamente dirigiendo a financiar los intereses de determinados intermediarios. Remarcado una cuestión importante desde la perspectiva de EHNE-Bizkaia, una forma de actuar que en este contexto de crisis se considera doblemente grave.

Pero no solo desde el sector productor se denuncia la unilateralidad sino que el resto de agentes comerciales que comercializan cordero latxa, también ponen el grito en el cielo, trasladado al Gobierno Vasco su malestar por no tenerles en cuenta a la hora de buscar soluciones entre todas las partes de la cadena. No se le ha dado opción desde el Gobierno Vasco a poder firmar ningún tipo de acuerdo o convenio, no se han puesto en contacto con ellos. Por lo tanto esta 'colaboración' se ha hecho a espaldas del sector comercial.



También con la leche de oveja latxa

De igual manera se ha actuado desde el Gobierno Vasco en el sector de leche de oveja latxa utilizada para elaborar queso amparado por la DO Idiazabal. Ante el anuncio por parte de la industria (en este caso Dorrea) de recortes muy importantes en la recogida hasta el final de la campaña, planteados con la argumentación de una disminución de la demanda de queso Idiazabal, sobre todo por el cierre del canal HORECA, el Gobierno Vasco anuncia un acuerdo con las empresas TGT y AGOUR. Indicando que dificultades se han visto solventadas con la compra de 250.000 litros de leche de oveja por parte de las empresas TGT y AGOUR respectivamente, para elaborar queso Idiazabal, así como 6 nuevos tipos de queso elaborado con leche Eusko Label (proyecto Gaztaberri). Todo esto dentro de un llamamiento a la sociedad vasca a consumir queso Idiazabal ante la disminución de la demanda tras el cierre del canal Horeca. Si se analiza realmente la nota de prensa del Gobierno más que un llamamiento a consumir Idiazabal, es un intento de impulsar el proyecto Gaztaberri en el que HAZI lleva trabajado más de dos años. Las intenciones han sido claras, ya que el acuerdo ha estado condicionado a la obligatoriedad de elaborar por parte de AGOUR Y TGT estos nuevos tipos de quesos.

Las ayudas del Gobierno Vasco para la congelación de producto excedentario, no exigen en el caso del sector cárnico procedencia local, como en frutas y verduras

Con el objetivo de mantener la capacidad productora, transformadora y comercializadora del sector agroalimentario afectado por la crisis del Covid-19, el Gobierno Vasco ha establecido unas ayudas a fondo perdido para la congelación u otra técnica de conservación de producto temporalmente excedentario. La conservación de los productos frescos se podrá realizar tanto en las propias instalaciones como en instalaciones de terceros, y los tipos de producto objeto de la ayuda son los siguientes:

- **Hortalizas:** lechuga, pimiento, tomate y otras procedentes de explotaciones de la CA de Euskadi.
- **Frutas:** manzana, pera, kiwi, frutos rojos y otros procedentes de explotaciones de la CA de Euskadi.
- **Cereales y tubérculos:** procesado en fresco de patata y cereales.
- **Cárnico:** piezas cárnicas procedentes del sacrificio de vacuno, ovino, caprino, porcino, equino, aviar.
- **Pesca:** almacenamiento de caballa previamente congelada.



El plazo de solicitud está abierto hasta agotarse la dotación total de la ayuda de 2 millones de euros, o en su caso, hasta el 30 de septiembre.

Tipo Producto	Producto	Unidad	Ayuda (€/Ud.)
Hortalizas	Lechuga, pimiento, tomate y otras procedentes de explotaciones de la CA de Euskadi	Tonelada	400
Frutas	Manzana, pera, kiwi, frutos rojos y otros procedentes de explotaciones de la CA de Euskadi	Tonelada	400
Cereales y Tubérculos	Procesado en fresco de patata y cereales	Tonelada	400
Cárnico	Piezas cárnicas procedentes del sacrificio de vacuno, ovino, caprino, porcino, equino, aviar	Tonelada	400
Pesca	Almacenamiento de Caballa previamente congelada	Tonelada	400

La ofensiva iniciada por la industria para tirar los precios de la leche en el campo incumpliría la Ley de Cadena Alimentaria

COAG recuerda que el estudio de referencia del Ministerio de Agricultura fija los costes de producción medios en 0,37 euros/litro. Imponer precios por debajo sería ilegal y sancionable desmontando el relato de la industria para justificar una revisión a la baja en los nuevos contratos. COAG denuncia la ofensiva iniciada por determinadas industrias lácteas durante las últimas semanas para justificar una agresiva revisión a la baja de los precios pagados al ganadero en los nuevos contratos de primavera. Los efectos del COVID19 están siendo utilizados como excusa para romper la ligera tendencia al alza del último año (+3% entre febrero de 2019 y febrero de 2020), tras un crítico lustro en el que se han perdido 4.800 granjas familiares. Si se materializaran las intenciones de las industrias, se pondría contra las cuerdas al 25% de los ganaderos/as, más de 3.000 pequeñas y medianas explotaciones familiares, de las 12.686 que existen en la actualidad.

Sin embargo, los datos reales no indican una situación de grave desajuste entre la oferta y de leche y productos lácteo (cuestión que hemos podido comprobar en nuestro entorno). Como ocurre habitualmente cuando hay crisis en el sector, los excedentes de leche de otros países europeos son el único factor que ahora mismo podría estar teniendo cierta influencia en una hipotética caída de los precios en origen de la leche en España.

CONSUMO

Durante la semana 11 de 2020 (del 9 al 15 de marzo) la demanda de leche y productos lácteos fue un 49,9% superior a la demanda durante la misma semana del año 2019 por el acopio llevado a cabo en previsión del anuncio de confinamiento en los hogares. Posteriormente, en la semana 12 (del 16 al 22 de marzo), esta variación respecto a la misma semana del año anterior fue del 0,2%; es decir, se compró el mismo volumen de leche y productos lácteos que en la misma semana de 2019. Ya, posteriormente, en las semanas 13 (del 23 al 29 de marzo), 14 (del 30 de marzo al 5 de abril) y 15 (del 6 al 12 de abril) de 2020, volvió a incrementarse la demanda de leche y derivados lácteos en hogares en un 6,4%, un 11% y un 24,2%, respectivamente, en relación a la misma semana del año anterior.

Tabla de evolución del volumen de compra de leche y derivados lácteos en las semanas 11, 12, 13, 14 y 15 de 2020.

% evolución semana 11 vs misma semana año 2019	49,9%
% evolución semana 12 vs misma semana año 2019	0,2%
% evolución semana 13 vs misma semana año 2019	6,4%
% evolución semana 14 vs misma semana año 2019	11%
% evolución semana 15 vs misma semana año 2019	24,2%

Fuente: MAPA

A pesar de que una parte de la producción estatal de producto lácteo elaborado con leche de vaca se distribuye a través del canal HORECA (sobre todo en el caso de los quesos), es evidente que el aumento y mantenimiento de la demanda en hogares de otro tipo de productos lácteos no cuadra con el anuncio de bajada de precio a los/as ganaderos/as por parte de algunas industrias.

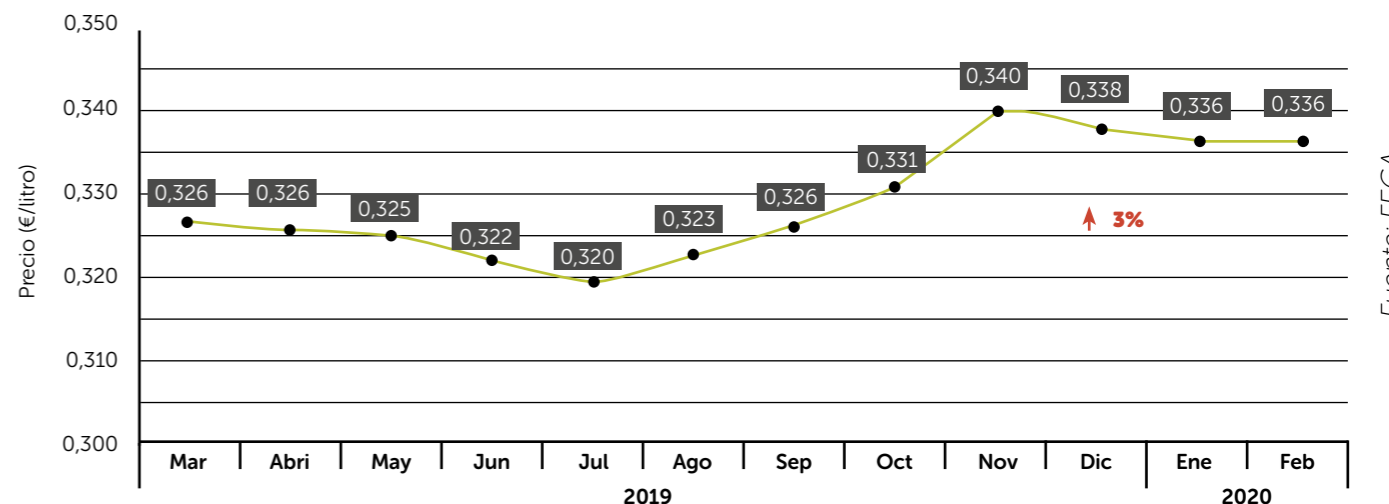
PRODUCCIÓN

Este es un momento del año en el cual se negocian y renuevan gran cantidad de contratos de compra-venta en el sector y en el que, adicionalmente, se produce un pico estacional de producción de leche en todas las especies (vaca, oveja y cabra). Los últimos datos oficiales publicados señalan, sin embargo, que este pico estacional de producción no está siendo igual en todas las especies y, por otra parte, no justifica la alerta de sobreproducción generada por ciertas industrias. En el caso de leche de cabra, por ejemplo, en enero de 2020 (último dato publicado por el FEGA) sólo se produjo un 0,6% más leche que en el mismo mes del año anterior. Y en el caso de leche de oveja, sólo un 2,5% más leche que en el mismo mes del año anterior. Es cierto que el caso de la leche de vaca es diferente, ya que es cierto que el dato de febrero de 2020 (último dato publicado por el FEGA) indica un incremento del 7,7% de producción de leche respecto al mismo mes del año anterior. Sin embargo, teniendo en cuenta el importante incremento de consumo de leche y derivados lácteos que está registrándose en hogares en las últimas semanas, no tendría por qué existir ningún problema para colocar esa leche en el mercado sino, más bien, todo lo contrario (ya que la mayor cantidad de producto lácteo que se consume en hogares es de vaca).

PRECIOS PAGADOS POR LA LECHE

Es importante destacar que no ha sido el volumen de leche producido el único parámetro que ha sufrido variaciones importantes a lo largo de este último año. El precio en origen pagado por esa leche también se ha incrementado.

Gráfica de evolución del precio del litro de leche de vaca (marzo 2019 – febrero 2020).



Fuente: FEGA

En el caso del vacuno de leche, este incremento del precio pagado en campo entre febrero de 2019 y febrero de 2020 fue del 3%.

Es importante señalar que, en los últimos meses, el sector atravesaba una mejor situación de precios que en años anteriores, en los que las bajadas sistemáticas de precios generaron una importante pérdida de tejido productivo en el campo español derivado del cierre de explotaciones. En los últimos 4 años se han perdido en el estado español 3.595 ganaderos/as con entregas de leche de vaca.

COSTES DE PRODUCCIÓN

Es clave destacar en este informe los recientes cambios normativos motivados por las movilizaciones y denuncias del sector agrícola y ganadero en los meses previos a la declaración de pandemia mundial por la COVID19.

Una de las modificaciones más importantes que sufrió la ley 12/2013 de Cadena Alimentaria el pasado mes de febrero supone que debe existir una indicación expresa en los contratos de compra-venta del producto de que el precio pactado entre el/la ganadero/a y su primer comprador cubre el coste efectivo de producción de dicho producto.

El Ministerio de Agricultura, Ganadería y Pesca publica (específicamente para el sector vacuno de leche con información precisa sobre costes de producción) el Estudio de Costes y Rentas de las Explotaciones Agrarias (ECREA) cuya última actualización está elaborada con datos correspondientes al año 2017, establece un coste medio de producción para el conjunto del territorio estatal de 0,37 €/litro. Asimismo, ofrece también datos para 8 de las 17 Comunidades Autónomas que pueden consultarse en el siguiente enlace:

https://www.mapa.gob.es/es/ministerio/servicios/analisis-y-prospectiva/ganado_vacuno_leche_2017_tcm30-509747.pdf

Sería necesario, un esquema de reducción de la producción a nivel de la UE compensando a los productores y retomar la intervención pública con precios actualizados.

Desde la Coordinadora Europea de la Vía Campesina (ECVC) se considera, por una parte, que el presupuesto anunciado por la Comisión Europea (80 millones de euros para las diferentes medidas) es insuficiente, por otra que se debía de retomar la intervención pública actualizando los precios de esta intervención y la necesidad de poner en medidas específicas para reducir la producción

a nivel de la UE con una compensación a los productores.

En esta línea se ha pronunciado también el Comité Europeo de las Regiones solicitando un esquema de reducción de volumen a nivel de la UE y una compensación a los productores. Las últimas medidas propuestas por la Comisión de la UE para apoyar los mercados agrícolas y alimentarios más afectados, no evitarán otra crisis de la leche, subrayó el Comité Europeo de las Regiones. Las medidas excepcionales anunciadas el 22 como respuesta adicional a la crisis de Coronavirus incluyen la concesión de ayuda para el almacenamiento privado, la flexibilidad para los programas de apoyo al mercado y la excepción excepcional de las normas de competencia de la UE. Para aligerar la carga de la crisis del coronavirus sobre los hombros de los productores y la industria láctea y no recrear una "montaña de leche", se debería proponer un esquema de reducción a nivel de la UE que ayudará a reducir la presión sobre los precios de la leche. Según el Comité Europeo de las Regiones, los productores tendrán que recibir una compensación suficiente por litro de leche que no producen, para enfrentar las consecuencias económicas.

Esne industria egoera bereziaz baliatzen ekoizleen aurka



Ekoizleeri esne parte bat ez biltzea saiatu da Mauleko Chaumes esnetegia, koronabirusaren inguruko egoera aipatuz. Laborariek problema plazarat ekarri ondotik, gauzak konpondu dira.

Tokiko ekoizpenen arrakasta konfinazio garaian



Ekoizle dende edo drive moduko antolaketek herritar aintz erakarri dituzte Lapurdi, Baxe Nafarroa eta Xiberoan, tokiko janariari garrantzia eman diote herritarrek garai berezi huntan.

Martxoko azken egunean jaso zuten gutuna Chaumes esnetegiko 420 ardi esne ekoizleek. Enpresak (Savencia talde internazionalaren adarra) hainbat zailtasun aitzinatzen zituen (langile eskasa enpresan geldialdiengatik, salmenten apaltzea, etab) eta apirileko esne guzia ezin zuela gasnatu adierazten zeien laborarieri. Ondorioz, esnea bilduko zuela 2019 apirilako kopuruaren %90an abisatzen zuen. Esne produkzio betean, ekoizleek harriduraz jakin zuten esne parte bat ez zitzaiela bildua izanen.

Deus kontzertaziorik gabe hartu erabakiak ihardokitzeak sortu ditu. Ardi esne saila doi bat antolatua da iparraldean eta Ardi esne Interprofesioak biltzen ditu eragile guztiak (ekoizle, kooperatiba, industria). Sektoraren arrangurak aipatzen dira erakunde huntan eta eginbidea du gogoeta eta aterabide kolektiboak biltzea gisa huntako problemak sortzen direlarik.

Alabainan, ipar Euskal Herriko ardi esne industriak tokiko esnearekin lan egiten du bainan ere kanpoan erosten duen esne kantitate haundiarekin. Lekuko hazkuntzetan ekoizten da 65 ML eta beste 20 milioi litroz gora sartuak dira kanpotik urtero, Frantzia zein Espainiatik (24ML jaz). Ekoizleek mahain gainean eman dute datu hau eta salatu dute lekuko esnearen ez biltzea, hainbeste esne sartzeko delarik kanpotik. Chaumes-ek gehiegi zuen esnea 300 000 litro ingurukoa zen, zinez guti urtean sartzeko diren 24 ML-eri konparatuz, guti ere apirilaren enpresek erosten duten milioi litroko kopuruari konparatuz.

Salaketa publikoari esker, Ardi esne Interprofesioak bilera bat antolatu du eta eragile guztiak mahain inguruan jarri ditu. Bilkura baino zombait ordu lehenago, Chaumes-ko zuzendaritzak akordio bat ardietsi du ekoizleen ordezkariekin. Apirileko eta sasoi bukaerainoko esnea bilduko duela adierazi die, aldiz ekoizleak bultzatu ditu esne gutiagorekin ekoiztera ondoko hilabeteetan.

«Egoera berezi huntaz baliatzera saiatu da Chaumes, holako jukutrien egiteko ohidura badu. Segur dena da ez dela esne sobera hemen, kanpotik sartzeko den esnea da sobera», komentatu du Jean-Paul Duhalde, ELBko ordezkariak. Sindikata aski aktiboa izan da gai hunen inguruan. Chaumes-ko ekoizleen ordezkarien jokamolde nahasia aipatu du ere. ELBren ustez, «holako egoeretan, ekoizleek kolektiboki jokatu behar dute. Frente zabala behar da industriaren podereari buru egiteko, enpresa hauek baitakite beraien ekoizleak nola presionatu».

Chaumes esnetegiak 420 ekoizleren esnea biltzen du (erdia Xiberoan berean), hots 22 ML. Hauetarik 15,5 ML gasnatzen ditu eta gaineratekoa saltzen du lurraldeko beste enpresari. «Etorki» izeneko gasnaren ekoizlea da, produkzioaren gehiengoa Ossau Irati sor markatik kanpo gasnatzen du.

Jendea etxean izaiteak janariaren erosteko behar haundiagoa ekarri du. Saltegi haundien aktibitatea azkarki goratu da bainan tokiko laborari aintzena ere iparraldeari doakionez. Azken urteetan tokiko laborantxaren alde egin promozio urratsek fruituak eman dituzte eta hainbat ikastetxe eta jatetxek inguruetakotako etxaldekun lan egiten dute. Hauen hestearekin (martxo bukaeran), laborari aintzek salmenten ttipitza jasan dute. Ber denboran, asteroko merkatu batzuek ezeztatzen hasi dira eta aterabide bila hasi da iparraldeko laborarien sarea. Horrela sortu da «Lekukoa» (lekukoa.org) izeneko ekimena. Ipar Euskal Herriko Etxe Ekoizleen Elkarte, Biharko Lurra-Elkarte (BLE, laborari ekologikoak), Euskal Herriko Laborantza Ganbara eta ELB sindikata elgarretaratu dira web gune berezi baten sortzeko eta, epe motzean, «drive» moduko ekoizpenen eskuratzeko sistema bat martxan emateko.

Lekukoa eraikitzen ari zela, asteroko merkatu gehienak hetsi dira eta Lekukoa ekimenak merkatuen hes-

teari aterabide parte bat ekarri dio.

Lekukoa, berez, web gune bat da, Etxe ekoizleen elkarteko edo BLE elkarteko kideeri idekia da. Gaurregun 130 ekoizle parte hartzen dute. Herritarrei informazioa ematen die tokiko etxe ekoizpenen eskuratzeko guneetaz. Drive tresnari doakionez, elkartek harremanetan jarri dira asteroko merkatuak antolatzen dituzten herriekin eta udaletxek baimena lortu dute merkatuko plazan edo hurbileko aparkalekuan drive sistema antolatzeko. Horrela ibili da hilabete terdiz banaketa sistema hau. Ipar Euskal Herriko 17 herrietan antolatu dira banaketak. Web guneak zehazten ditu banaketa toki, egun eta orduak. Toki bakoitzeko zoin ekoizle eta zer ekoizpen baden zerrendatzen du ere. Erosleak ez du web gunearen bidez erosten, bere banaketa tokiko ekoizleekin harremanetan jarri behar du manatzeko.

«Herritarrek azkarki erantzun dute gure ekimenari. Merkatuetan ibiltzeko ohidura dutenak izan

dira bainan ere aintz jende berri, egoera berezi hunek ekarririk. Iduri du ohartzen direla segurtamen gehiago badela hurbileko janariarekin. Gure sareko etxaldek ez dira etxalde haundiak, kalitatezko sailtan sartuak dira gehienak», adierazi du Panpi Sainte-Marie, ELBko idazkari nagusiak.

Ekoizpen batzuek biziki ongi saldu dira: barazkiak, arroltzeak eta batzuek ere haragia. Etxe haragi ekoizleek ikusgarritasun haundia bildu dute Lekukoaren bidez. Oro har ekimen hunek, prentsaren oihartzunari esker ere, hiritarrei erakutsi die zer eskaintza zabala baden hurbileko laborarienganik.

Konfinazioak lehentasunezko ekoizpenen erostea bultzatu du, beste ekoizpen batzuek pairatzen dute egoera hala ere. Ardi gasna, arnoa, Ezpeletako biperra ala aha-te gibel (foie gras) ekoizleek kezka haundiak dituzte. Jatetxeen hetsirik segitzeak eta udako turismoari buruzko jakinezin ez die perspektiba onik uzten.

COVID-19 y la crisis en los sistemas alimentarios: Síntomas, causas y posibles soluciones.

El Panel Internacional de Expertos en Sistemas Alimentarios Sostenibles (IPES-Food) ha evaluado los últimos 100 días en medio de la pandemia mundial, con un nuevo informe especial sobre COVID-19 y la crisis en los sistemas alimentarios. Informe completo en el siguiente link:

http://www.ipes-food.org/_img/upload/files/COVID-19_CommuniqueES%281%29.pdf

La crisis de salud del COVID-19 ha provocado una crisis económica y está agravando rápidamente la actual crisis de seguridad alimentaria y nutrición. En cuestión de semanas, el COVID-19 ha dejado al descubierto los riesgos, fragilidades y desigualdades en los sistemas alimentarios mundiales, y los ha llevado al punto de ruptura.

EL CAMINO A SEGUIR

A medida que se desarrolla la crisis de COVID-19, el desafío es convertir las semillas de cambio existentes en los cimientos de un nuevo sistema alimentario y llamar la miopía de las soluciones habituales que buscan utilizar la crisis para avanzar sus propios intereses. Las realizaciones sobre las vulnerabilidades de nuestros sistemas alimentarios en múltiples niveles no deben olvidarse una vez que la crisis disminuya. La tasa de nuevas epidemias y pandemias zoonóticas se está acelerando. Por lo tanto, los siguientes pasos son cruciales para construir resiliencia en todos los niveles:

Recomendación # 1. Tomar medidas inmediatas para proteger a los más vulnerables.

Se deben tomar medidas de inmediato para mantener el acceso a los alimentos y la seguridad en medio de esta crisis de salud pública. Los gobiernos deben establecer o fortalecer con urgencia mecanismos de protección social y programas de asistencia alimentaria de emergencia que protejan a los más vulnerables, incluidos los bebés y niños, las personas mayores, las personas con discapacidad y los que viven en la pobreza, muchos de los cuales ya dependen de la ayuda alimentaria. Las medidas inmediatas ya aprobadas por la ONU y la FAO incluyen proporcionar transferencias de efectivo o alivio de la deuda individual a las familias más vulnerables, garantizar que los bancos de alimentos y los proveedores de comidas de la comunidad tengan los medios para la entrega móvil o establecer derechos complementarios para compensar la pérdida de ingresos mantener la seguridad alimentaria del hogar.

También es esencial tomar todas las medidas necesarias para eliminar las principales barreras para la adquisición de alimentos como resultado de los bloqueos, mientras se garantiza la seguridad de los trabajadores y los consumidores. Deben tomarse las medidas adecuadas para garantizar que los trabajadores agrícolas y de alimentos, incluidos los trabajadores migrantes y los del sector informal, tengan acceso a un lugar

seguro y dignas condiciones de trabajo. Como lo instó la UITA, las medidas incluyen garantizar que los trabajadores agrícolas y de alimentos reciban un transporte seguro al trabajo; acceso a una vivienda adecuada; acceso a cuidado de niños; equipo de protección; espacio suficiente para el distanciamiento social; instalaciones sanitarias seguras en el trabajo; y asistencia sanitaria.

Para los hogares pobres, que tienen poca o ninguna capacidad para comprar o almacenar alimentos a granel, los viajes frecuentes a las estructuras informales del mercado son a menudo la única opción. Por lo tanto, apoyar a estos mercados para que cumplan con las medidas de higiene y garantizar el acceso a ellos es crucial para mantener su papel esencial en la distribución de alimentos.

Todas las medidas también deben ser compatibles con la amplia variedad de contextos culturales, socioeconómicos o geográficos que pueden afectar las respuestas de salud pública.

Los investigadores han identificado las estrategias locales como críticas en las respuestas a los brotes, incluida la creación de sistemas comunitarios formales o voluntarios para identificar qué hogares están aislando y necesitan más apoyo para obtener alimentos y agua, o el establecimiento o reubicación de un costo temporal bajo estructuras para albergar de manera segura y proporcionar grupos vulnerables (por ejemplo, las personas sin hogar, los enfermos). También se debe prestar especial atención a las condiciones de la mirada de asentamientos urbanos informales con altas densidades de población e infraestructura limitada que albergan a la mayoría de las personas que viven en la pobreza, así como a las muchas comunidades rurales que dependen del suministro compartido de alimentos entre los hogares.

Los países de bajos ingresos deben ser capaces de dar estos pasos sin temor a paralizar sus finanzas públicas y sin tener que desviar recursos de otros desafíos urgentes como la mitigación y la adaptación climática. El alivio de la deuda, como defiende la UNCTAD, y otras formas de solidaridad internacional son, por lo tanto, cruciales.

Recomendación # 2. Construir sistemas alimentarios agroecológicos resilientes

Un cambio de paradigma de la agricultura industrial a sistemas agroecológicos diversificados es más urgente que nunca. La capacidad única de la agroecología para conciliar las dimensiones económicas, ambientales y sociales de la sostenibilidad ha sido reconocida por la FAO, informes históricos del IPCC e IPBES, y la evaluación de la agricultura global dirigida por el Banco Mundial y la FAO ("IAASTD").

La agroecología aumenta la capacidad de recuperación al combinar diferentes plantas y animales, y utiliza sinergias naturales, no químicos sintéticos, para regenerar los suelos, fertilizar los cultivos y combatir las plagas. Por lo tanto, es menos dependiente de los insumos importados, como fertilizantes y pesticidas, lo que reduce la vulnerabilidad a las interrupciones del comercio y las perturbaciones de precios. En lugar de despejar paisajes para sistemas agrícolas uniformes, la agroecología se basa en el 'intercambio de tierras'. El enfoque territorial que defienden muchos agroecólogos brinda la oportunidad para que los productores de alimentos y los conservacionistas se unan para encontrar soluciones que permitan la producción de alimentos saludables al tiempo que protegen importantes hábitats de vida silvestre. Los sistemas agroecológicos tam-





bién aumentan la resistencia a las enfermedades al reubicar y descentralizar la cría de plantas y ganado, para aprovechar la diversidad. Culturas alimentarias locales y comunidad local Las estructuras, críticas en tiempos de vulnerabilidad, han sido dañadas por la agricultura industrial y pueden reconstruirse mediante la agroecología.

Los mercados territoriales y las cadenas de suministro cortas a menudo son un componente clave de los sistemas agroecológicos y pueden mejorar el acceso a alimentos frescos, garantizar un mayor valor para el agricultor y reducir la vulnerabilidad a las interrupciones en los mercados internacionales. Las cadenas de suministro cortas no son inmunes a las interrupciones propias. En gran parte del Sur Global, los mercados territoriales son la realidad, y el impacto de la crisis en estas cadenas alimentarias aún se está desarrollando. Por ahora, la prioridad a corto plazo sigue siendo proteger el punto de venta clave de los mercados informales y apoyar a las pequeñas y medianas empresas alimentarias existentes, a fin de evitar la rápida concentración de procesamiento y venta minorista que se ha producido a raíz de anteriores brotes de enfermedades. Para los países importadores netos de alimentos, la prioridad a corto plazo es garantizar flujos continuos de comercio regional e internacional, así como existencias alimentarias adecuadas ubicadas regionalmente. Sin embargo, las estrategias plurianua-

les deben implementarse de inmediato para alejarse gradualmente de las políticas agrícolas orientadas al comercio que perjudican a los pequeños productores o favorecen las prácticas agrícolas insostenibles.

Se han identificado una serie de acciones para provocar un cambio hacia sistemas alimentarios agroecológicos resilientes, incluida la redirección de los subsidios agrícolas y las inversiones en investigación a la agroecología. Se necesitarán pasos inmediatos para garantizar que las cadenas locales puedan funcionar y prosperar, incluido el fortalecimiento de la capacidad para cumplir con las regulaciones de seguridad alimentaria y la eliminación de las regulaciones del mercado que presentan barreras para la venta local. Las barreras a la diversidad también deben ser repensadas urgentemente. Los acuerdos de propiedad intelectual que rigen los recursos genéticos agrícolas, como los cultivos y la ganadería, no deben inhibir el uso y el intercambio total y gratuito de variedades y razas agrícolas entre los campesinos, sus comunidades o los obtentores públicos. El ahorro y el intercambio de semillas son prácticas vitales que sustentan los sistemas de semillas de los agricultores que prevalecen en el Sur Global. A largo plazo, también será necesaria una reforma agraria para reducir las grandes desigualdades en el acceso a la tierra, en particular para los millones de pequeños agricultores que cultivan menos de 2 hectáreas en Asia meridional y África subsahariana.

Recomendación # 3. Reequilibrar el poder económico para el bien público: un nuevo pacto entre el estado y la sociedad

La urgente necesidad de un nuevo pacto entre el estado y la sociedad civil ha sido destacada por lo que es una crisis de salud, pero también una crisis económica y una crisis alimentaria. Han surgido importantes brechas de gobernanza, en primer lugar en lo que respecta a la inversión insuficiente en salud pública, pero también en seguridad alimentaria. Si bien algunas autoridades públicas han tomado medidas extraordinarias para garantizar el suministro de alimentos, la crisis también ha provocado que muchas personas se queden totalmente dependientes de la caridad y la solidaridad de sus vecinos, de quienes no se puede esperar que cubran sus necesidades básicas.

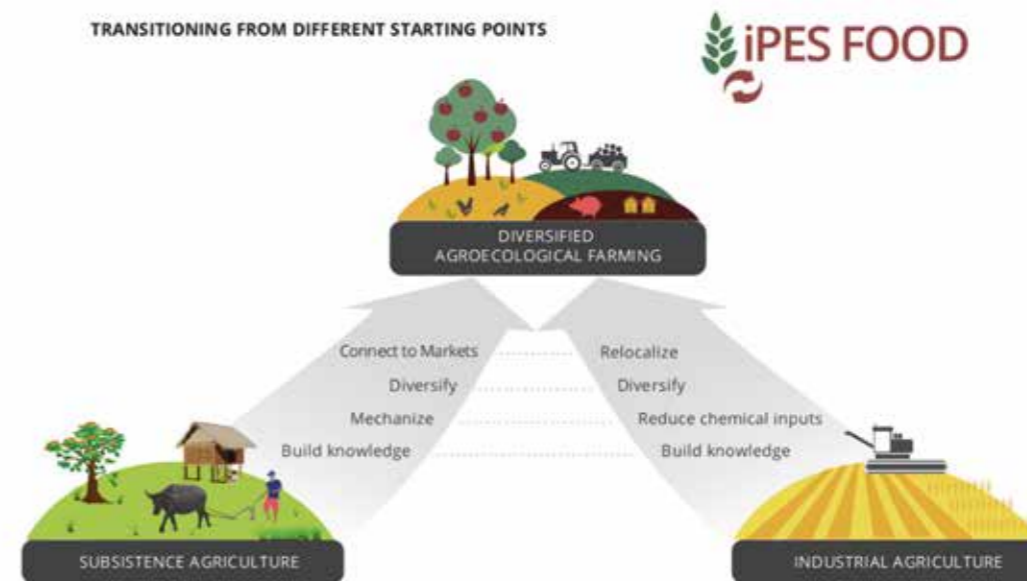
No obstante, COVID-19 ha demostrado que los gobiernos pueden actuar en nombre del bienestar y actuar de manera más efectiva cuando aseguran funciones centralizadas básicas junto con el bienestar acciones coordinadas y con recursos a nivel regional y local, donde las necesidades se entienden bien y se puede implementar una variedad de herramientas en concierto con la sociedad civil. La sociedad civil organizada, particularmente las organizaciones comunitarias, los grupos de agricultores y las cooperativas,

ha demostrado ser un amortiguador efectivo contra los impactos de la crisis, lo que subraya su importancia para enfrentar el cambio climático y otros desafíos inminentes.

Lo que comenzó como respuesta a la crisis debe transponerse a los nuevos fundamentos de la gobernanza pública. Los sistemas políticos y económicos que surgen de esta crisis deben estar arraigados en la gobernanza multinivel, en la gobernanza con la sociedad civil, en la inclusión social y económica, en la reparación de los procesos de creación de pobreza y en el pensamiento sistémico a largo plazo que permitan capear nuevas crisis cuando surjan. La soberanía alimentaria, que enfatiza la toma de decisiones democráticas en el sistema alimentario, y el acceso a la tierra y a los recursos productores de alimentos, debe ser un principio rector.

Miles de millones de dólares se están inyectando en la economía a través de rescates, paquetes de estímulo y flexibilización cuantitativa. No se puede perder la oportunidad de usar este dinero para transformar la economía, no simplemente rescatarlo. Ya se están elaborando ambiciosas reformas políticas en la UE y los EE. UU. Para impulsar el cambio hacia sistemas alimentarios y agrícolas sostenibles. Estos paquetes de reformas ahora son más relevantes que nunca y deberían ser el vehículo para brindar resiliencia.

Los enfoques reglamentarios deben ser parte de esto. La crisis ha demostrado que los gobiernos pueden y deben intervenir para corregir las fallas del mercado y realinear las actividades económicas para el bien público. Ahora es imprescindible garantizar que las empresas alimentarias internalicen los costos socioeconómicos y ambientales negativos que generan. También es esencial prevenir las prácticas monopolísticas. Dadas las incertidumbres de la cadena de suministro y un futuro impredecible, muchas empresas agroalimentarias pequeñas y medianas pueden estar al borde de la bancarrota o bajo una presión considerable de los accionistas para actuar. Las compañías más grandes del sector, aprovechando las bajas tasas de interés, están a punto de expandirse al tomarlas o verlas morir. La actividad de fusiones y adquisiciones, por lo tanto, debe estar sujeta a un escrutinio particularmente minucioso durante la duración de la crisis.



NUEVA PAC. La Estrategia “de la granja a la mesa” una oportunidad para el cambio

El pasado día 27 de febrero se celebró una jornada convocada por El Gobierno Vasco y las Tres Diputaciones Forales sobre el Plan Estratégico Rural Vasco 2021-2027. Esta jornada es la primera reunión que el Gobierno Vasco convoca para tratar acerca de los Planes Estratégicos de la PAC. Una de las características de la nueva PAC son estos planes y su alto grado de subsidiaridad y el mandato de que en su elaboración participe de forma activa el propio sector agrario. Sin embargo, el Gobierno Vasco no está articulando un proceso de debate y participación continuado.

Mientras tanto el Ministerio de Agricultura ha terminado la primera fase de elaboración, que consiste en una radiografía de la situación del sector para así poder definir los objetivos del Plan Estratégico y las medidas. Este proceso ha contado desde el primer momento con la participación de las organizaciones agrarias a nivel estatal.

Parece que al final, la elaboración de este proceso se realizará por parte del Ministerio de Agricultura en lo que respecta a las ayudas del primer pilar y las Comunidades Autónomas respecto al segundo pilar o de desarrollo rural.

La UE tiene compromisos a cumplir sobre el cambio climático, también sobre los Objetivos de Desarrollo Sostenible y además, la nueva presidenta de la Comisión Europea ha planteado una nueva estrategia política en el Pacto Verde para Europa y dentro de este pacto una nueva estrategia llamada “De la Granja a la Mesa” que en su conjunto marca, en principio, un cambio de rumbo hacia una mayor sostenibilidad, económica, social y medioambiental.

En este momento, tenemos una propuesta de la Comisión para el aplazamiento en un año de la entrada en vigor de la nueva PAC. La Comisión de Agricultura del Parlamento ha decidido un informe que plantea el aplazamiento de un año con flexibilidad de dos

años y que lo une a que también se prorrogue el actual presupuesto en esos mismos periodos.

Las decisiones son muy importantes y se van a atrasar hasta el otoño, suponiendo con mucha seguridad que la próxima PAC se retrasará dos años. En este sentido COAG ha planteado al Ministerio de Agricultura que el aplazamiento de la PAC vaya acompañado de una prórroga del presupuesto actual. EHNE Bizkaia en el marco de COAG y ECVC plantea que no puede haber una reducción del presupuesto de la PAC, más aún, teniendo en cuenta los retos que tenemos por delante al que se suma el COVID-19.

Hoy, la situación que se deriva del COVID-19, los cambios necesarios en las políticas públicas, así como la necesaria reflexión sobre la UE y una construcción basada en lo social, hacen también que una de las Políticas más importante de la UE desde su comienzo que es la PAC se tenga que repensar y reformular. No es posible que la política comercial basada en los acuerdos de libre comercio, en la globalización y deslocalización de los sistemas productivos continúe y condicionen las políticas públicas como la PAC.

ES POSIBLE OTRA POLÍTICA AGRARIA Y ALIMENTARIA

Desde EHNE-BIZKAIA queremos remarcar que es posible articular una nueva PAC en el que la Política Alimentaria ocupe una clara centralidad en las propuestas políticas y las medidas a aplicar. Una aplicación que incluye a las instituciones Europeas, los Estados miembro y también a los Gobiernos y entidades locales. Un diseño que debe partir desde las realidades locales en el que los territorios deben tener la capacidad de diseñar sus objetivos en materia de alimentación (implica directamente a cuestiones de salud, empleo, gestión de bienes naturales, cultura...) y satisfaga las necesidades de su población. En definitiva un cuadro local en claves de máximo empleo, producción de calidad y cantidad suficientes al servicio de la población consumidora y los territorios. Y un marco europeo en el que la solidaridad y la sostenibilidad den cuerpo al concepto de justicia social en claves de desarrollo.

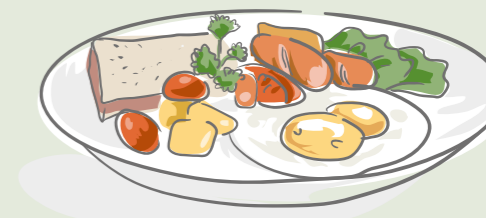
Un marco europeo que debe articular los siguientes mecanismos para poder mantener e impulsar una Política Alimentaria y Agraria al servicio de las personas productoras, las consumidoras y la ciudadanía en su conjunto; en claves de desarrollo económico (aumento de personas productoras), social (alimentar a la población con alimentos sanos y de calidad, gestión adecuada de los bienes naturales) y culturales. Para ello es imprescindible:

- Mecanismos de control de la producción y una justa y equilibrada distribución de los volúmenes de producción entre los Estados miembro y las regiones que satisfagan sus necesidades alimentarias. Es imprescindible que estos mecanismos doten de una seguridad mínima a los precios de los alimentos para cubrir los costos de producción (incluyendo la remuneración del trabajo de las personas productoras).
- Eliminación de todas las medidas de restitución a la exportación de alimentos, incluyendo los créditos a la exportación y la ayuda alimentaria externa.
- Protección en las fronteras, limitando los derechos de importación de alimentos que se producen en Europa.
- Revisión de la Ley de Competencia, permitiendo a los representantes de la parte productora participa en los procesos negociadores de los precios y exigiendo a las partes acuerdos mínimos articulado mediante convenios y contratos que garanticen el cumplimiento.
- Dirigir exclusivamente las ayudas directas (primer pilar) a las personas productoras de alimentos, como principales protagonistas y destinatarias. Establecer topes en las ayudas a percibir y garantizar un sistema de ayudas justo y equilibrado entre las personas productoras y los Estados miembro y los territorios.
- Posibilidad de rescatar recursos económicos del primer pilar para la articulación de políticas de Desarrollo Rural.
- Articular políticas en Desarrollo Rural (segundo pilar) que fomenten una transición de la parte productora hacia modelos de producción sostenibles mediante medidas y ayudas específicas (incorporación de nuevas personas productoras, fomento en la transmisión, agroambientales, dificultades orográficas y zonas desfavorecidas para la producción, incentivación de producciones forrajeras, multifuncionalidad, mantenimiento de productoras a pequeña escala, diversificación de la producción...).
- Desarrollar la transición hacia la producción sostenible mediante contratos territoriales individuales y colectivos; que incluyan la condicionalidad de una producción en base a tierra, la gestión sostenible de los bienes, el bienestar animal, un trato igualitario y digno a las personas con dedicación a cuenta ajena y satisfacer las necesidades alimentarias territoriales. Incorporando en este contrato un compromiso compartido explícito de acompañar en el enfriamiento del planeta.



LA ALIMENTACIÓN COMO EJE VERTEBRADOR DE LAS POLÍTICAS PÚBLICAS LOCALES

La alimentación y el origen de la misma cada vez ocupan mayor espacio en el interés de las personas consumidoras. Previamente a la situación generada por el COVID-19 existían indicadores que ponían de manifiesto esta constatación: la creciente demanda de centros escolares reivindicando una alimentación sana y local en sus comedores, la tendencia multiplicadora en busca de una relación más directa con la parte consumidora, el aumento del nivel de sensibilidad hacia los precios que percibe la parte productora, o el protagonismo que están adquiriendo los alimentos locales en las grandes superficies (el aumento de productos locales en los lineales se está convirtiendo en un elemento diferenciador). Son indicadores previos al COVID-19, y que se están viendo reforzados en el transcurso de esta crisis sanitaria. Podemos afirmar que no se trata de una tendencia coyuntural, por lo tanto los objetivos ha alcanzar se deben analizar desde una perspectiva estratégica. Cada vez se percibe con mayor claridad que la producción local además de transmitir una mayor confianza, también es sinónimo de un mayor fortalecimiento de la economía local y una remuneración más justa hacia la parte productora. Pero debemos afinar en la interpretación de estas tendencias, no podemos responder únicamente desde las necesidades coyunturales de mejorar los mecanismos desde la perspectiva comercial. Tenemos que interiorizar que sólo vamos a poder atender la demanda de la parte consumidora si hacemos efectiva la incorporación de más personas a la parte productiva. Y por otro lado debemos afianzar estas tendencias generando confianza mediante la transparencia y los valores éticos que transmitimos con un modelo de producción sostenible. En este sentido las administraciones vascas, hasta la fecha, son presas de los efectos de la agricultura de dos velocidades.



Es imprescindible situar la alimentación local como eje vertebrador de las políticas públicas. La creciente demanda de que la alimentación local esté más presente en los comedores públicos (centros escolares, hospitales y las residencias significan los periodos más sensibles del ciclo vital de la persona) necesita de apuestas claras que marquen objetivos ambiciosos y puedan articular procesos de recuperación y generación de empleo en la fase productiva, además de incluirlas en la fase educacional y de cuidados de los espacios señalados. Es necesario superar los tímidos avances referidos a la gestión directa de comedores escolares a través de proyectos piloto. Es prioritario marcar objetivos a medio plazo para poder planificar las actuaciones. Proponemos que en el plazo de 5 años, al menos el 40% de la alimentación ofertada mediante compra pública sea local y de proximidad, priorizando nuevas incorporaciones a la parte productiva, y producciones a pequeña escala. Y en el horizonte del año 2027 esa misma compra pública se sitúe en un 55%. Para el desarrollo efectivo de estas propuestas resulta imprescindible impulsar procesos que vayan articulando estrategias alimentarias locales siendo el eje de las políticas de Desarrollo Rural.



ACUERDO DE POSICIÓN COMÚN DE NAFARROA FRENTE AL MODELO DE APLICACIÓN DE LA PAC PARA EL PERIODO 2021-2027

Gobierno de Nafarroa, EHNE, UAGN y UCAN a primeros de marzo suscribieron un acuerdo para defender una postura común en Madrid y Bruselas.

Los principales puntos de este acuerdo son:

- Rechazo rotundo a la propuesta del presidente del Consejo Europeo de recortar un 14% de los fondos agrarios para el periodo 2021-2027.
- El actual modelo de aplicación de la PAC 2014-2020 ha resultado difícilmente entendible por el sector, muy complicado de gestionar y no va a conseguir alcanzar, al igual que sus predecesoras, los objetivos marcados.
- Eliminación de los derechos históricos, apostando por el acoplamiento de las ayudas.
- A la vista del fracaso que ha supuesto la figura de agricultor activo, vemos necesario abrir el debate de quién puede recibir pagos PAC. Y tenemos claro que el agricultor profesional ha de ser prioritario.
- El pago redistributivo debe ser la herramienta que nos permita discriminar positivamente el modelo de explotación familiar agraria. Destinando el mismo a titulares PAC que justifiquen un número máximo y mínimo de UTAs.
- El Capping debe ser la herramienta que marque topes máximos de ayuda por explotación.
- Apostamos por una PAC orientada a promover producciones agrarias sostenibles económica, social y ambientalmente, alineadas con las demandas de la sociedad y por el refuerzo de los mecanismos de regulación de mercado.
- Evidentemente, una PAC orientada solo al mercado no reconoce en su totalidad los valores que nos aporta este modelo, y creemos que es necesario marcar líneas rojas. No podemos permitirnos que las importaciones de productos de países terceros supongan la destrucción de tejido productivo en Europa. En este sentido, apostamos por poner en valor el concepto de soberanía alimentaria. Apostamos también por dotar de

contenido el concepto de preferencia comunitaria y activar los sistemas de protección en frontera en cuanto se detecte que las importaciones de un producto pongan en jaque a un determinado sector.

- Es necesario también fortalecer e impulsar las Organizaciones Profesionales, la integración cooperativa e intervenir a nivel de la cadena alimentaria rompiendo la actual situación de desequilibrio.
- Apostamos también por mantener nuestras competencias en el marco del Desarrollo Rural. El segundo pilar nos permite diseñar políticas propias adaptadas a nuestro territorio y a la realidad de nuestro sector productivo, además de que nos posibilita amortiguar alguno de los efectos negativos que la aplicación del primer pilar tiene en determinados sectores y territorios.



Análisis sobre de la Situación del Sector Agrario Vasco presentado para el debate por Departamento de Desarrollo Económico del Gobierno Vasco.

El pasado 10 de marzo, el Departamento de Desarrollo Económico, en el marco de las movilizaciones que todo el sector agrario llevaba realizando, así como en la antesala de las elecciones al Parlamento Vasco, convocó a las organizaciones agrarias a una reunión. En esta reunión el Gobierno Vasco presentó para el debate un documento con sus reflexiones sobre la situación actual del sector agrario vasco. Análisis y propuestas de acuerdo, condicionadas por el nuevo contexto del COVID-19 y las próximas elecciones al Parlamento Vasco, y que contiene los siguientes ejes:

- Mantenimiento de los precios agrarios percibidos en lustros y situados por debajo de los costes de producción.
- Exigencias crecientes al sector productor en respuesta a la emergencia climática y al cambio de valores de la sociedad.
- Limitado poder negociador del sector productor dentro de la cadena de valor
- Estructuración sectorial mejorable, en particular en determinadas orientaciones.
- Escaso atractivo del sector frente a otros sectores económicos
- Importancia decreciente del primer sector en cuanto a la generación de PIB y creación de empleo.
- Relevo generacional reducido con la consiguiente pérdida de activos agrarios
- Desarrollo tecnológico limitado.
- Problemas de infraestructuras y servicios en el medio rural.
- Incertidumbre ante la nueva PAC y respecto a la asignación de fondos comunitarios.

Los campesinos ofrecen la alternativa al sistema alimentario globalizado este 17 de abril

17 de Abril, el Día Internacional de la Lucha Campesina del 2020, la vulnerabilidad de nuestro sistema alimentario globalizado es más evidente que nunca, tanto para los ciudadanos como para los responsables políticos. En cada rincón del mundo, la crisis de la Covid-19 está teniendo graves repercusiones prácticas, sociales, sanitarias y económicas. Además de los servicios sanitarios y otros sectores de primera línea, los sistemas alimentarios y las cadenas de suministro locales han demostrado ser fundamentales para garantizar la resiliencia y proteger a la sociedad de los efectos de la pandemia del Covid-19. Los agricultores, los trabajadores temporales y migrantes y otros productores de alimentos de pequeña escala son las personas que lo hacen posible; en este contexto difícil y preocupante, siguen suministrando alimentos locales, sanos y frescos a sus comunidades. Sin embargo, la capacidad de cumplir con esta función tanto de forma inmediata como en el futuro depende, en gran medida, de la voluntad de los responsables políticos para tomar decisiones y medidas con el objetivo de apoyar y proteger la agricultura de pequeña escala. Por ello, en una carta dirigida a las instituciones de la Unión Europea y a través de varias iniciativas en línea, los miembros y aliados de ECVC demuestran que los agricultores campesinos y los trabajadores agrícolas se arriesgan para alimentar a la población, mientras que a la vez están en una lucha continua por proteger sus derechos.



La UE debe aplicar políticas responsables y coherentes: por ejemplo, el Pacto Verde y las estrategias de la Granja a la Mesa y de biodiversidad de la nueva comisión prometen construir un camino hacia la agricultura sostenible, pero solo serán creíbles y factibles con cambios fundamentales en la manera de legislar la agricultura. Esto incluye una reformulación de la PAC que facilite los mercados agrícolas locales y garantice a los pequeños agricultores unos ingresos estables y decentes. Las políticas agrícolas, laborales, financieras y sociales deben también garantizar unos salarios y unas condiciones de trabajo dignas para los trabajadores rurales. La implementación de la Declaración de las Naciones Unidas sobre los Derechos de los Campesinos y otras personas trabajando en zonas rurales (UNDROP) tiene que ser considerada y priorizada en la reforma de todas estas políticas. Las necesidades y los derechos de los ciudadanos no deben seguir sufriendo a causa de las prioridades basadas en el beneficio. Así, se permitirá a los campesinos realizar su potencial y ayudar a abordar algunos de los problemas mundiales más acuciantes.

ECVC también quiere aprovechar el Día Internacional de la Lucha Campesina para crear y fortalecer alianzas, con el fin de movilizar y sensibilizar a la sociedad. Durante demasiado tiempo, la agricultura industrial ha utilizado su riqueza, poder y dominio para controlar las políticas públicas y la toma de decisiones, de forma poco transparente, en detrimento de la salud y el bienestar de los ciudadanos y del planeta. En esta línea, a pesar de las restricciones del confinamiento, las organizaciones miembros de ECVC y sus aliados han redactado publicaciones, organizado seminarios y campañas en línea y otras actividades con el fin de visibilizar la importancia del campesinado para el continente europeo y para el mundo. Se pueden encontrar estas iniciativas en línea en los hashtags #StayHomeButNotSilent #QuedateEnCasaNoEnSilencio #RestezChezVousMaisPasEnSilence y #JeSoutiensLesPaysans.

De esta manera, los campesinos no solo se dedican a alimentar a la población. Todos ellos también están trabajando para devolver a los ciudadanos el control sobre lo que comen. Paralelamente, les piden a las comunidades locales todo su apoyo y ayuda para trabajar en aras de un sistema alimentario más justo, más sano y mejor. La participación de los ciudadanos es crucial para conseguir cadenas locales de suministro de alimentos frescos y saludables y hacer que los responsables políticos se paren a escuchar. Ahora más que nunca, está claro que para provocar un cambio real la sociedad necesita a los campesinos y los campesinos necesitan a la sociedad.

El Día Internacional de la Lucha Campesina se celebra el 17 de abril para conmemorar la masacre de los campesinos sin tierra en 1996 en Eldorado dos Carajás, Brasil, los cuales luchaban por una reforma agraria integral. Este es un trágico ejemplo de las innumerables luchas de los campesinos de todo el mundo que se esfuerzan cada día para seguir alimentando al mundo.



AGROEKOLOGIA IKASTAROA 2020

Coronavirusarekin sortutako alarma egoera luzatzen doanez, Agroekologia ikastaroa udazkenera atzeratzea pentsatu dugu.

Viendo que se está alargando el estado de alarma sanitaria creada por el coronavirus hemos decidido retrasar a otoño el curso de agroecología.

LURRARI BURUZKO BIDEOA

“Lurra eta nekazaritza Iraunkorra. Elikadura burujabetzaren oinarriak”

Hemen EHNE Bizkaia eta Mundubat artean egindako bideo berri bat.

Nekazaritzara dedikatu nahi diren pertsonentzat lurra lortzeak dituen sailtasunak. Lurraren artifizialazioa eta kontzentrazioa azken hamarkadetan.

Udalerrietako plangintzetan eta politika publikoen bitartez babestu beharrekoa eta Elikadura burujabetza lortzeko ondasun ezinbestekoa.

<https://youtu.be/LygzR8Vue4w>



¿Qué tiene que ver la producción industrial de carne con la crisis climática?

<https://cutt.ly/2ylamww>



EVOLUTION CHAMPENOISE · ESPAÑOL

<https://cutt.ly/UylaRzh>





SALGAI - SE VENDE

Se venden vacas y novillas frisonas con carta, por cese de actividad. 628 472 158

Se alquila quesería en Durangaldea. 688 875 121

Se alquila explotación rentable en activo por jubilación. 685 725 072

Txakur kumeak oparitzen dira, euskal artzai txakurra eta pastor alemanan arteko nahasketa. 676 837 089

Venta de 2 invernaderos multitunel, cada uno de 1500m y 6 tuneles de 200m. 609 760 344

8Hko eukalipto globulus basoa salgai. 678 887 310

Humus likidoa salgai. 688 665 848

Se venden estacas de Acacia de 1.80m hechas a mano. 658 746 649

Pasterizatzeko plevnik makina salgai. 100 litroko edukia, trifasikoa. 636 451 563

Se venden cabras azpigorris. 636 882 992

Se vende remolque agrícola Barbero, 16T con elevación trasera. 649 428 299

Se vende tanque Alfa Laval 1200l. 94 383 55 03

Se vende tolva de pienso 5T. 94 383 55 03

Se vende generador eléctrico toma fuerza tractor. 94 383 55 03

Se vende autocargador JB con tracción 16m3. 94 383 55 03

Se vende báscula colgante gama intermedia en perfecto estado. 666 583 925

Se venden bolas de hierba ensilada, fácil de cargar. 615 721 755

1,5 hektareako terreno bat salgai edo alokatzeko Galdakaon fruta-arbolak jartzeko baimenarekin, guztiz zarratuta bi metroko altuerako hesiarekin. 659 539 779

Ahuntzak salgai. Azpigorris 6 ama eta 4 kume. 693 606 606

Vendo remolque esparcidor de estiércol de 5.000 kg, 3 aspás y freno hidráulico.

Se vende amarre de vaca (5 agujeros), 2 comedores centrales y 2 de pared (oveja/cabra) y cencerros. 607 424 623

Venta casa nueva en Navarra. Posibilidad de huerta. 118.000€ 650 428 982

Akazisko esolak salgai. Venta de estacas de acacia. 615 740 654

Se vende desbrozadora «Peruzzo» 1600, en buen estado. 656 768 734

Tolosako indaba salgai 40kg 94 616 82 89 628 445 327

Se vende carro mezclador seco de dos ejes horizontales. 649 840 506

Se vende generador eléctrico. 680 351 991

Se vende novillo limusin de inseminación. 94 455 65 52

Se vende desensiladora de bloque KUHN por desuso. En buen estado. 619 539 958

Hidrolimpiadora bat salgai. Trifasikoa eta 4 CV. 639 983 816

Arratoi txakur kumeak oparitzen dira 722 222 338

Traktore Agría 9.900, 30CV salgai. Guztiz berritua, apero eta guzti. 609 458 243

Bi-hiru urteko txakur gazteak dauzkagu Ataunen. 617 866 334

Venta de 4000m2 de finca con frutales, junto al río Arga (Zona Tafalla) 13.000€ 650 428 982

Venta finca rural, Muxika. Separado en dos parcelas (7400m2 y 3800m2) 660 809 680

Gaztainazko estakak, eskuz eginak. 690 032 104 / 606 500 270

Belar takoiak salgai. 608 677 606

500 litroko DeLaval esne tankea salgai. 625 022 559

Se venden bolas de hierba ensiladas. Fácil de cargar. 649 840 506

20 ardi mutur gorri salgai. 688 682 308

Pasquali traktorea salgai. 21 CV. Remolkea, goldea eta rotabatorragaz. 94 625 32 66

Alquilo caserío con carretera, agua y luz con generador. Huerta y opción de más terrenos. precio: 225 euros al mes. 682 394 124 94 673 15 69

Se vende esparcidor de basura Pasquali para tractor y freno hidráulico. 3.000 euros. 682 394 124 94 673 15 69

Se vende terreno de 10.000 metros cuadrados en Gamiz. Posibilidad de iniciar explotación agraria. 685 703 231

14 zaldiko Pasqualia salgai, arranke eta guzti. 695 769 275

Se vende rulo suspendido en buen estado por no utilizar. Anchura de 2m más acople. Zuia (ARABA) Precio 650€ 636 369 361

Se venden terneras y terneros pasteros. Limousin. Con carta. 633 177 715

Behi satsa oparitzen da. Se regala basura de vaca. En Arrankudiaga. 688 665 848

Belar siku bolak salgai. 628 041 526

Tractor agrícola de cadenas con desbrozadora. Tipo oruga. 658 746 649

Se venden bolas de hierba seca y bolas de silo. 685 707 492

Gurdia salgai. 4 metro luze eta 2 zabal. Alde bakoitzean bina gurpilekin. 695 769 275

Belar fardoak saltzen dira Durangaldean. 615 737 123

80 CVko Case traktorea salgai. Pintxo, pala eta kabinarekin. 695 769 275

Vendo autocargadora marca Comesa de carga trasera, trabaja con su tracción. Trabaja con tractor Pasquali de 38cv. 657 791 863

Euskal txerriaren txerrikumeak salgai. 685 784 841

Motocultor nuevo Agría 7710GRV con motor de gasolina Honda GX 270. 2.400 euros. Nuevo. 605 744 515

Belar lehorra, bolak, pakoiak eta siloa salgai. Aterpean gordeak. 659 132 094

Suzuki Bandit 400cc eta Honda Panaeuropean 1.100 cc. 658 746 649

Se vende segadora acondicionadora Celia 270. 615 704 960

Se venden fardos de viruta seca para camas, sin polvo, paletizado. Buen precio. 669 720 290

Vendo tanque de leche de 500 litros y picadora de carne industrial. Los dos como nuevos. 617 972 209

Se venden potros españoles, machos y hembras. Capa alazán negro y castaño. Excelentes orígenes. 635 738 805

Se ofrece terreno para alquilar en Erandio. 3 hectáreas, para ganadería o agricultura. 615 715 192

Se vende caserío con pabellón de ganado con 12 hectáreas. Zona de Bermeo-Bakio. 635 735 988 / 699 765 630

Se vende tanque de leche con motor. Funciona. 617 972 209

Se venden dos volteadoras Khun de 4 rotores, de 3,80 metros y 4,20 metros. 676 517 787

Saltzeko esne tanka, Japy markakoa, 1700 litro. Garbitze automatikoa.

Estatu onean. (00-33) 632 307 653

Se vende hierba seca y bolas de silo. Están bajo cubierto. Belar bolak salgai, lehorra eta siloa. 659 132 094

Ardi moztailleak. Joxe. 659 262 747

Se venden tarros de vidrio de todos los tamaños para conservas. También vinagre para encurtidos. 636 451 563

Se vende alfalfa ecológica. En pelets (19% proteína) y en rama. 629 204 215

Se vende caserío en Getxo. 2 Plantas, 90 metro cuadrados. 1 hectárea de terreno soleado junto al río. 650 155 841 / 649 563 720

Se vende forraje en fardo pequeño. Paja, hierba y alfalfa. Buena calidad. Puesto en destino. Económico. 669 720 290

Se vende granja en Getxo, a 3 kms de la Avenida de Los Chopos. 4000m2 terreno con un edificio de 1.560 m2. Urge vender, precio a convenir. 651 881 195

Se venden estacas de acacia y alambre ganadero. Se hacen cierres y limpieza de terreno. 666 583 478

Se venden fardos de paja de cebada, de 6 cuerdas, metidos en almacén. 679 485 712 / 626 496 393

EROSTEKO - COMPRA

Golda SAME delfino 35 de segunda mano. 94 616 64 86

Se compra o alquila terreno para pastos de ganado. 616 166 509

Se compra tanque de leche 150-200 l. No importa que el motor no funcione. 653 019 379

Se compra estructura de invernadero tipo tunel. 691 210 034

Arrazola eta Axpe inguruan landak errentan hartzeko prest. 662 005 579

LANA - TRABAJO

Limpiezas de chimeneas, estufas, cocinas económicas, calderas de calefacción, etc. Urko 605 770 754

Se ofrece pastor para vacas, ovejas y cabras. 38 años, navarro. Interesad@s llamar a 618 046 570



MAIATZAREN

LEHENA

2020